

**w sprawie uchwalenia miejscowego planu zagospodarowania przestrzennego**

**Gminy Pilzno dla części miejscowości Jaworze Górne**

Na podstawie art. 18 ust. 2 pkt 5 ustawy z dnia 8 marca 1990 r. o samorządzie gminnym (t.j., Dz. U. z 2017 r. poz. 1875 z późn. zm.) oraz art. 20 ust. 1 ustawy z dnia 27 marca 2003 r. o planowaniu i zagospodarowaniu przestrzennym (t.j., Dz. U. z 2017 r. poz. 1073 z późn. zm.) po stwierdzeniu, że plan nie narusza ustaleń Studium uwarunkowań i kierunków zagospodarowania przestrzennego Gminy Pilzno uchwalonego uchwałą Nr XXIX/173/2000 Rady Miejskiej w Pilźnie z dnia 28 stycznia 2000 r. z późn. zm., Rada Miejska w Pilźnie uchwała co następuje:

**§1.1.** Uchwala się miejscowy plan zagospodarowania przestrzennego gminy Pilzno dla części miejscowości Jaworze Górne, zwany dalej planem.

2. Plan obejmuje obszar o powierzchni około 37 ha, położony w miejscowości Jaworze Górne w gminie Pilzno, w granicy wskazanej na rysunku planu, zgodnej z załącznikiem graficznym nr 1 do Uchwały nr XXIII/173/2016 Rady Miejskiej w Pilźnie z dnia 23 listopada 2016 r. w sprawie przystąpienia do sporządzenia miejscowego planu zagospodarowania przestrzennego Gminy Pilzno dla części miejscowości Jaworze Górne.
3. Załącznikiem do niniejszej uchwały jest załącznik Nr 1 - rysunek planu w skali 1:2000, stanowiący integralną część niniejszej uchwały, obowiązujący w zakresie:
  - 1) granic obszaru objętego planem;
  - 2) linii rozgraniczających tereny o różnym przeznaczeniu lub różnych zasadach zagospodarowania;
  - 3) przeznaczenia terenu wg symboli ustalonych w § 3;
  - 4) pasów ochronnych złoża.

**§2.1.** Ilekroć w niniejszej uchwale jest mowa o:

- 1) planie – należy przez to rozumieć miejscowy plan zagospodarowania przestrzennego, o którym mowa w §1;
- 2) terenie – należy przez to rozumieć teren wyznaczony w planie, ograniczony na rysunku planu liniami rozgraniczającymi, oznaczony symbolem przypisanym do tego terenu;
- 3) podstawowym przeznaczeniu – należy przez to rozumieć ustalony w planie sposób zagospodarowania działek w obrębie obszaru wyznaczonego liniami rozgraniczającymi, któremu winny być podporządkowane inne sposoby zagospodarowania określone jako dopuszczone, uzupełniające i wzbogacające podstawowy sposób zagospodarowania;
- 4) pasie ochronnym - należy przez to rozumieć część złoża wraz z zalegającym na nim nadkładem poza górną krawędzią skarpy wyrobiska odkrywkowego, pozostawioną dla ochrony obiektów naziemnych i podziemnych (bez prawa do eksploatacji);
- 5) nadkładzie - należy przez to rozumieć warstwy gruntu zalegające nad eksploatowanym złożem kruszywa naturalnego;

- 6) dojazdach niewydzielonych – należy przez to rozumieć nie wydzielone liniami rozgraniczającymi na rysunku planu istniejące i projektowane dojazdy, zapewniające obsługę obiektów w ramach terenów inwestycji przez dostęp do dróg publicznych;
  - 7) przepisach odrębnych – należy przez to rozumieć przepisy ustaw wraz z aktami wykonawczymi.
2. Pozostałe określenia użyte w uchwale należy rozumieć zgodnie z ich definicjami określonymi w przepisach odrębnych.

**§3.1.** Ustala się następujące symbole dla określenia podstawowego przeznaczenia terenów:

- 1) **R** - teren rolny;
- 2) **ZR** - teren zieleni nieurządzonej z wodami płynącymi;
- 3) **PE** - teren eksploatacji złóż naturalnych;
- 4) **KDW** - teren drogi wewnętrznej.

2. Wprowadza się następujące oznaczenia i zasady ich stosowania:

- 1) każdy teren o różnym przeznaczeniu lub różnych zasadach zagospodarowania na rysunku planu oraz w tekście niniejszej uchwały wyróżniono symbolem wraz z cyfrą np. ZR.1, gdzie:
  - a) symbol – oznacza podstawowe przeznaczenie terenu,
  - b) cyfra – oznacza kolejny numer porządkowy terenu wyróżniający go spośród pozostałych terenów;
- 2) każdy teren o różnym przeznaczeniu lub różnych zasadach zagospodarowania na rysunku planu został ograniczony linią rozgraniczającą obowiązującą w osi jej oznaczenia graficznego.

**§ 4.** Na obszarze objętym planem ustala się:

- 1) zasady ochrony i kształtowania ładu przestrzennego:
  - a) zakaz lokalizacji obiektów tymczasowych, za wyjątkiem tymczasowych obiektów na okres eksploatacji złóż naturalnych oraz na czas budowy;
- 2) zasady ochrony środowiska, przyrody i krajobrazu kulturowego:
  - a) zachować warunki wynikające z położenia terenów w obszarze Głównego Zbiornika Wód Podziemnych Nr 433 „Dolina rzeki Wisłoka” poprzez zagospodarowanie terenów zgodnie z ustaleniami szczegółowymi dla terenów,
  - b) zachować warunki wynikające z występowania w obszarze planu udokumentowanych złóż kruszyw naturalnych Jaworze Górne (KN 16344) i Jaworze Górne 1 (KN 18035) poprzez zagospodarowanie terenów zgodnie z ustaleniami szczegółowymi dla terenów,
  - c) obowiązek zachowania pasów ochronnych o minimalnej szerokości:
    - 6 metrów od terenów przylegających do złoża nie będących własnością inwestora,
    - 10 metrów od dróg utwardzonych wskazanych na rysunku planu,
    - 10 metrów od słupów energetycznych,
    - 50 metrów od rzeki Wisłoki, licząc od górnej krawędzi koryta rzeki,
    - 50 metrów od potoku Słotówka, licząc od górnej krawędzi koryta potoku wskazanych na rysunku planu,
  - d) na obszarze planu zakazuje się lokalizowania budynków,
  - e) dopuszcza się składowanie humusu i mas ziemnych nadkładu do czasu zagospodarowania ich do rekultywacji, za wyjątkiem pasów ochronnych i obszarów szczególnego zagrożenia powodzią,

- f) działania w zakresie eksploatacji nie mogą utrudniać swobodnego spływu wód powodziowych i powodować wzrostu zagrożenia powodziowego na terenach przyległych,
  - g) zakaz odwodnienia wyrobiska poeksploatacyjnego w okresie eksploatacji,
  - h) nakaz ochrony siedlisk gatunków chronionych. W przypadku likwidacji tego typu siedlisk występujących na terenie projektowanych prac eksploatacyjnych, postępować stosownie do przepisów o ochronie przyrody,
  - i) zakaz realizacji przedsięwzięć mogących zawsze znacząco oddziaływać na środowisko, za wyjątkiem:
    - przedsięwzięć, dla których ocena oddziaływania na środowisko wykaże dotrzymanie standardów jakości środowiska poza terenem przedsięwzięcia,
    - infrastruktury technicznej;
- 3) obsługę komunikacyjną:
- a) z drogi publicznej przylegającej stycznie do granicy planu, połączonej z drogą krajową nr 73 oraz poprzez dojazdy niewydzielone w ramach terenów,
  - b) w miejscu przepływu cieków i rowów ustala się obowiązek realizacji urządzeń gwarantujących zachowanie ich ciągłości;
- 4) zasady obsługi w zakresie infrastruktury technicznej:
- a) gromadzenie i usuwanie odpadów komunalnych i innych na zasadach obowiązujących w gminie Pilzno oraz w przepisach powszechnie obowiązujących, w tym odpady powstałe i związane z pracą maszyn i środków transportu, segregować oraz magazynować w szczelnych pojemnikach i przekazywać do odzysku lub unieszkodliwiania,
  - b) w zakresie gospodarki ściekami sanitarnymi: odprowadzanie ścieków sanitarnych z zastosowaniem przenośnych urządzeń sanitarnych oraz szczelnego bezodpływowego zbiornika na nieczystości ciekłe,
  - c) odprowadzenie ścieków z powierzchni drogi wewnętrznej do kanalizacji deszczowej; w przypadku jej braku dopuszcza się odwodnienie dróg za pomocą systemu rowów otwartych i osadników bądź innych urządzeń odwodnienia powierzchniowego do odbiornika potoku Słotówka,
  - d) dopuszcza się korekty przebiegu, przebudowę istniejącej sieci oraz budowę nowej sieci i urządzeń infrastruktury telekomunikacyjnej, stosownie do szczegółowych rozwiązań technicznych, w sposób nie kolidujący z innymi ustaleniami planu;
- 5) szczególne warunki zagospodarowania terenów oraz ograniczenia w ich użytkowaniu, w tym zabudowy:
- a) zachować warunki wynikające z położenia części terenów na obszarze szczególnego zagrożenia powodzią, na którym prawdopodobieństwo wystąpienia powodzi jest średnie i wynosi 1% oraz obszarze szczególnego zagrożenia powodzią, na którym prawdopodobieństwo wystąpienia powodzi jest wysokie i wynosi 10%, oznaczonych na rysunku planu, poprzez zagospodarowanie terenów zgodnie z ustaleniami szczegółowymi dla terenów,
  - b) zachować warunki wynikające z położenia terenów objętych planem w pośredniej strefie ochronnej ujęcia wody powierzchniowej, ustanowionej rozporządzeniem nr 14/2012 Dyrektora RZGW w Krakowie z dnia 17 grudnia 2012 r. w sprawie ustanowienia strefy ochronnej ujęcia wody powierzchniowej rzeki Wisłoki w km 58+180 w miejscowości Dębica gmina Dębica, powiat dębicki (Dz. Urz. Woj. Podk. z 2012 r. poz. 3189 z późn. zm.), poprzez zagospodarowanie terenów

zgodnie z ustaleniami szczegółowymi dla terenów.

**§ 5.1.** Wyznacza się **teren rolny**, oznaczony na rysunku planu symbolem **R.1** z podstawowym przeznaczeniem pod użytki rolne.

2. W terenie wyznaczonym w ust. 1 poza podstawowym przeznaczeniem dopuszcza się:
  - 1) łąki i pastwiska;
  - 2) sady i plantacje;
  - 3) urządzenia służące regulacji i utrzymaniu wód.
3. W terenie wyznaczonym w ust. 1 obowiązuje zakaz realizacji budynków.
4. Pozostałe zasady jak w § 4 niniejszej uchwały.

**§ 6.1.** Wyznacza się **teren zieleni nieurządzonej** z wodami płynącymi, oznaczony na rysunku planu symbolem **ZR.1** z podstawowym przeznaczeniem pod zieleń nieurządzoną oraz rzekę Wisłokę.

2. W terenie wyznaczonym w ust. 1 poza podstawowym przeznaczeniem dopuszcza się:
  - 1) urządzenia służące regulacji i utrzymaniu wód;
  - 2) wody stojące.
3. Pozostałe zasady jak w § 4 niniejszej uchwały.

**§ 7.1.** Wyznacza się **teren eksploatacji złóż naturalnych**, oznaczony na rysunku planu symbolem **PE.1** z podstawowym przeznaczeniem pod eksploatację złoża naturalnego.

2. W terenie wyznaczonym w ust. 1 poza podstawowym przeznaczeniem dopuszcza się:
  - 1) zakład przerobu kruszywa z zapleczem sanitarno-administracyjnym poza obszarami szczególnego zagrożenia powodzią;
  - 2) urządzenia służące eksploatacji górniczej;
  - 3) drogi i ciągi technologiczne;
  - 4) dojazdy niewydzielone;
  - 5) kładki, mosty, przepusty, itp.;
  - 6) urządzenia służące regulacji i utrzymaniu wód;
  - 7) sieci i urządzenia infrastruktury technicznej.
3. W terenie wyznaczonym w ust. 1 ustala się następujące warunki zagospodarowania terenu i kształtowania zabudowy:
  - 1) obiekty zakładu przerobu kruszywa, o którym mowa w ust. 2 pkt 1, realizować z systemu kontenerów;
  - 2) zagospodarowanie i sposób użytkowania terenów pasów ochronnych, w których wykluczona jest eksploatacja złoża, nie może utrudniać eksploatacji wyrobiska odkrywkowego oraz użytkowania terenów chronionych;
  - 3) nakazuje się prowadzenie eksploatacji odkrywkowej złoża w sposób gwarantujący ochronę wód powierzchniowych i podziemnych przed zanieczyszczeniem;
  - 4) zakazuje się składowania jakichkolwiek odpadów w wyrobisku odkrywkowym;
  - 5) zakazuje się lokalizowania obiektów, budowli i urządzeń budowlanych niezwiązanych z eksploatacją złoża;
  - 6) dopuszcza się wykorzystanie mas ziemnych nadkładu lub tożsamy z tym nadkładem do prac rekultywacyjnych.

4. Ustala się w zakresie rekultywacji po zakończonej eksploatacji kierunek rolno-wodny.
5. Zagospodarowanie terenu wyznaczonego w ust. 1 wymaga uwzględnienia:
  - 1) położenia w granicach wskazanych na rysunku planu obszarów szczególnego zagrożenia powodzią, na których:
    - a) prawdopodobieństwo wystąpienia powodzi jest średnie i wynosi 1%,
    - b) prawdopodobieństwo wystąpienia powodzi jest wysokie i wynosi 10%,według sporządzonych przez Prezesa Krajowego Zarządu Gospodarki Wodnej map zagrożenia powodziowego w ramach projektu pn. „Informatyczny system osłony kraju przed nadzwyczajnymi zagrożeniami” (ISOK);
  - 2) położenia w obszarach na których prawdopodobieństwo wystąpienia powodzi jest niskie i wynosi 0,2 %.
6. Pozostałe zasady jak w § 4 niniejszej uchwały.

**§8.1.** Wyznacza się teren drogi wewnętrznej, oznaczony na rysunku planu symbolem **KDW.1** z podstawowym przeznaczeniem pod drogę wewnętrzną wraz z urządzeniami odwodnienia i oświetlenia.

2. Ustala się szerokość terenu, o którym mowa w ust. 1 w liniach rozgraniczających zgodnie z rysunkiem planu, z poszerzeniami w rejonie placu manewrowego.
3. Pozostałe ogólne zasady jak w §4 niniejszej uchwały.

**§ 9.** W obszarze objętym planem, do czasu zagospodarowania terenów zgodnie z ustaleniami planu, pozostawia się je w dotychczasowym użytkowaniu.

**§ 10.** Ustala się stawkę procentową, na podstawie której określa się jednorazową opłatę z tytułu wzrostu wartości nieruchomości w związku z uchwaleniem planu, w wysokości 10%.

**§ 11.** Wykonanie uchwały powierza się Burmistrzowi Piłźna.

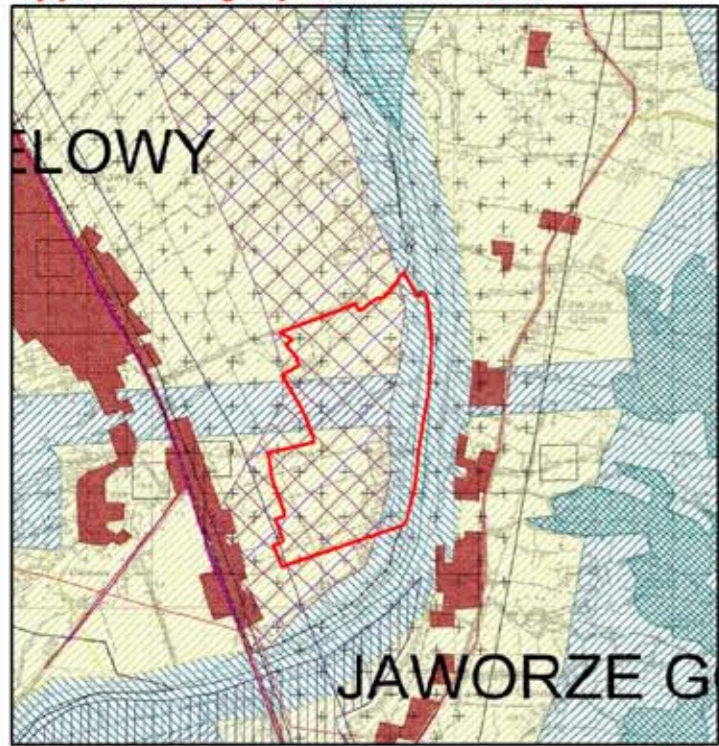
**§ 12.** Uchwała wchodzi w życie po upływie 14 dni od dnia jej ogłoszenia w Dzienniku Urzędowym Województwa Podkarpackiego.

~~PRZEWODNICZĄCY~~  
Rady Miejskiej w Piłźnie  
mgr inż. ~~Andrzej Pieczonka~~



Wyrzys ze SUIKZP gminy Pilzno w skali 1:25000

Podkład mapowy w granicy obszaru objętego planem został przygotowany z wykorzystaniem urzędowej kopii mapy zasadniczej, przekazanej przez Powiatowy Ośrodek Dokumentacji Geodezyjnej i Kartograficznej w Dębicy.



granica planu miejscowego

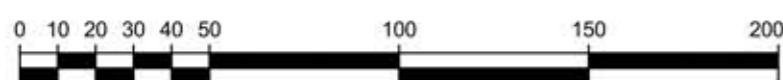
Ustalenia planu:

- granica obszaru objętego planem
- linie rozgraniczające tereny o różnym przeznaczeniu lub różnych zasadach zagospodarowania
- PE.1** teren eksploatacji złóż naturalnych
- R.1** teren rolny
- ZR.1** teren zieleni nieurządzonej z wodami płynącymi
- KDW.1** teren drogi wewnętrznej
- pas ochronny złoża

Oznaczenia informacyjne lub wynikające z przepisów odrębnych:

- Jaworze Górne** udokumentowane złoża surowców naturalnych
- strefa ochrony pośredniej ujęcia wody powierzchniowej z rzeki Wisłoka w km 58+180 - cały obszar planu
- obszar szczególnego zagrożenia powodzią, na którym prawdopodobieństwo wystąpienia powodzi jest wysokie i wynosi 10%
- obszar szczególnego zagrożenia powodzią, na którym prawdopodobieństwo wystąpienia powodzi jest średnie i wynosi 1%
- obszar zagrożenia powodzią, na którym prawdopodobieństwo wystąpienia powodzi jest niskie i wynosi 0,2%
- obszar Głównego Zbiornika Wód Podziemnych Nr 433 "Dolina rzeki Wisłoka" - cały obszar planu
- orientacyjny przebieg koryta rzeki "Wisłoki"
- Potok "Słotówka"

SKALA 1:2000





## UZASADNIENIE

do Uchwały Nr XLVI/340/2018 Rady Miejskiej w Pilźnie  
z dnia 25 maja 2018 r.

**w sprawie uchwalenia miejscowego planu zagospodarowania przestrzennego Gminy Pilzno dla części miejscowości Jaworze Górne**

Działając na podstawie art. 17 pkt 14 ustawy z dnia 27 marca 2003 r. o planowaniu i zagospodarowaniu przestrzennym (tekst jednolity, Dz. U. z 2017 poz. 1073 z późn. zm.) Burmistrz Pilzna przedstawia Radzie Miejskiej w Pilźnie do uchwalenia projekt miejscowego planu zagospodarowania przestrzennego Gminy Pilzno dla części miejscowości Jaworze Górne.

### I. Dane ogólne

Rada Miejska w Pilźnie na podstawie art. 18 ust. 2 pkt 5 ustawy o samorządzie gminnym podjęła w dniu 23 listopada 2016 roku Uchwałę nr XXIII/173/2016 w sprawie przystąpienia do sporządzenia miejscowego planu zagospodarowania przestrzennego Gminy Pilzno dla części miejscowości Jaworze Górne w granicach określonych na załączniku graficznym do powyższej uchwały.

Obszar objęty miejscowym planem zagospodarowania przestrzennego to obszar o powierzchni około 37 ha, położony w miejscowości Jaworze Górne w gminie Pilzno, w granicy wskazanej na rysunku planu, zgodnej z załącznikiem graficznym nr 1 do Uchwały nr XXIII/173/2016 w sprawie przystąpienia do sporządzenia miejscowego planu zagospodarowania przestrzennego Gminy Pilzno dla części miejscowości Jaworze Górne. Teren objęty planem to teren niezainwestowany, przylegający do drogi gminnej, sąsiadujący z obiektami gminnej oczyszczalni ścieków.

Projekt planu miejscowego został sporządzony w trybie art. 17 ustawy z dnia 27 marca 2003 r. o planowaniu i zagospodarowaniu przestrzennym oraz zgodnie z rozporządzeniem Ministra Infrastruktury z dnia 26 sierpnia 2003 r. w sprawie wymaganego zakresu projektu miejscowego planu zagospodarowania przestrzennego gminy (Dz. U. Nr 164, poz. 1587).

Projekt planu miejscowego nie narusza ustaleń Studium uwarunkowań i kierunków zagospodarowania przestrzennego Gminy Pilzno uchwalonego uchwałą Nr XXIX/173/2000 Rady Miejskiej w Pilźnie z dnia 28 stycznia 2000 r. z późn. zm.

### II. Procedura opracowania projektu miejscowego planu zagospodarowania przestrzennego:

Przeprowadzono pełną procedurę wynikającą z art. 17 ustawy z dnia 27 marca 2003 r. o planowaniu i zagospodarowaniu przestrzennym. Po podjęciu przez Radę Miejską w Pilźnie w/w uchwały Burmistrz Pilzna jako organ sporządzający projekt kolejno:

- 1) ogłosił w prasie miejscowej, w sposób zwyczajowo przyjęty oraz przez obwieszczenie na tablicach ogłoszeń o przystąpieniu do sporządzenia miejscowego planu zagospodarowania przestrzennego Gminy Pilzno dla części miejscowości Jaworze Górne, określając formę, miejsce i termin składania wniosków, w terminie nie krótszym niż 21 dni od daty ukazania się ogłoszenia;
- 2) zawiadomił na piśmie o podjęciu uchwały o przystąpieniu do sporządzenia miejscowego planu zagospodarowania przestrzennego Gminy Pilzno dla części miejscowości Jaworze Górne, instytucje i organy właściwe do uzgodnienia i opiniowania projektu miejscowego planu zagospodarowania przestrzennego;
- 3) sporządził projekt miejscowego planu zagospodarowania przestrzennego wraz z prognozą oddziaływania na środowisko;

- 4) sporządził prognozę skutków finansowych uchwalenia planu miejscowego;
- 5) uzyskał opinię Miejskiej Komisji Urbanistyczno-Architektonicznej;
- 6) wystąpił o uzgodnienie i zaopiniowanie przedmiotowego projektu do pozostałych instytucji i organów określonych w art. 17 ustawy o planowaniu i zagospodarowaniu przestrzennym oraz innych przepisach odrębnych;
- 7) uzyskał wszystkie niezbędne uzgodnienia;
- 8) otrzymał opinie do projektu planu, w tym opinię negatywną Ministra Środowiska. Uwaga powodująca takie stanowisko Ministra została w pełni uwzględniona poprzez wpisanie w treści uchwały złóż ujawnionych na rysunku planu;
- 9) zawiadomił o wyłożeniu do publicznego wglądu poprzez ogłoszenie w prasie oraz obwieszczenia w BIP i na tablicach ogłoszeń;
- 10) do wyłożonego projektu nie wpłynęła żadna uwaga;
- 11) uzyskał zgodę Ministra Rolnictwa i Rozwoju Wsi na zmianę przeznaczenia gruntów rolnych na cele nierolnicze;
- 12) przekazał projekt do uchwalenia na sesji Rady Miejskiej.

### **III. Uzasadnienie objaśniające przyjęte rozwiązania w projekcie miejscowego planu zagospodarowania Gminy Pilzno dla części miejscowości Jaworze Górne.**

Niniejszy projekt miejscowego planu zagospodarowania przestrzennego reguluje przeznaczenie terenów objętych jego granicami oraz określa warunki i zasady zagospodarowania terenów, z poszanowaniem zasady zrównoważonego rozwoju i ładu przestrzennego.

Celem niniejszego planu miejscowego jest przede wszystkim wyznaczenie terenów: eksploatacji złóż naturalnych, rolnych, zieleni nieurządzonej z wodami płynącymi i drogi wewnętrznej. Ustalenia planu dotyczą tylko i wyłącznie terenów objętych projektem i nie oddziałują na tereny sąsiednie. Charakter i kierunek planowanych zmian, ich rodzaj i skala, a także zakres oddziaływania wskazują, że wpływ ustaleń niniejszego planu miejscowego nie będzie miał znaczącego oddziaływania na środowisko.

Sporządzając projekt planu przeprowadzono analizę zgodności jego ustaleń ze studium uwarunkowań i kierunków zagospodarowania przestrzennego Gminy Pilzno. Dokonując przedmiotowej analizy kierowano się charakterem studium, jako dokumentu kierunkowego o większym stopniu ogólności, którego ustalenia wymagają uściślenia i doprecyzowania na etapie sporządzenia miejscowego planu zagospodarowania przestrzennego. Dla terenów objętych projektem planu Studium uwarunkowań i kierunków zagospodarowania przestrzennego Gminy Pilzno wyznacza tereny rozwojowe gminy przewidziane do zainwestowania i uporządkowania zabudowy oraz zmiany przeznaczenia terenów rolnych na cele nierolnicze. Podstawowe ich przeznaczenie stanowi zabudowa mieszkaniowa wraz z centrum funkcji rekreacyjnych na obszarze poeksploatacyjnym - wymagającym rehabilitacji i przekształceń w rejonie rzeki Wisłoki oraz kontynuacja eksploatacji kruszywa naturalnego. Plan podtrzymuje wyznaczony w Studium kierunek w zakresie przeznaczenia terenu.

Zagadnienia, o których mowa w art. 1 ust. 2 pkt 1-10 i 13 ustawy, uwzględniono w projekcie planu, w zakresie wymaganym dla ustaleń miejscowego planu zagospodarowania przestrzennego, stosownie do przepisów: art. 15 ust. 2 ustawy, który określa obowiązkowy zakres ustaleń planu miejscowego oraz art. 15 ust. 3 ustawy, który określa dopuszczalny zakres ustaleń planu, w zależności od potrzeb. Zagadnienia te uwzględniono stosownie do występujących uwarunkowań mających wpływ na zagospodarowanie terenów objętych projektem planu.

Wyznaczony w projekcie planu kierunek zagospodarowania nie wpłynie znacząco na zmiany w krajobrazie, które w znaczący sposób ingerowałyby w przestrzeń i otoczenie. Zagospodarowanie terenów nie wniesie zasadniczej zmiany w dotychczasowe użytkowanie terenów. Delimitacja terenów została dokonana przy poszanowaniu wartości określonych w art. 1 ust. 2 ustawy o planowaniu i zagospodarowaniu przestrzennym.



W zakresie architektury i urbanistyki plan nie wprowadza żadnych ustaleń, gdyż plan nie wprowadza obszarze objętym opracowaniem zabudowy, dla której należałoby wprowadzić ramy, które miałyby ograniczyć negatywny wpływ na krajobraz i zachować ład przestrzenny obszaru. Nie ustala się zatem zasady dotyczących wysokości zabudowy, geometrii dachów i ich pokrycia oraz gabarytu.

Podobnie nie określono warunków zagospodarowania terenu i kształtowania zabudowy dotyczące maksymalnego i minimalnego wskaźnika intensywności zabudowy, maksymalnego wskaźnika zabudowy, wysokości obiektów budowlanych oraz procentu powierzchni biologicznie czynnej. Dopuszczony w planie zakład przerobu kruszywa będzie realizowany z systemu kontenerów. Zakład wraz z zapleczem administracyjno-socjalnym będzie funkcjonował jedynie w okresie eksploatacji kruszywa. Po zakończonej eksploatacji zakład zostanie rozebrany, a teren poddany rekultywacji.

Ze względu na wyznaczenie terenów, których przeznaczenie podstawowe i uzupełniające nie wywołuje żadnych szczególnych emisji nie nastąpi bezpośrednie zagrożenie dla zdrowia i życia mieszkańców na analizowanym obszarze, a także zwiększony wpływ na środowisko naturalne. W planie wprowadzono ograniczenia, które mają niwelować skutki wpływu na środowisko, z uwzględnieniem ograniczeń wynikających z przepisów odrębnych.

Ponadto w planie nie ustala się warunków dla późniejszej realizacji przedsięwzięć mogąco znacząco oddziaływać na środowisko, realizacja postanowień planu nie spowoduje znaczącego oddziaływania na środowisko naturalne i nie wpłynie negatywnie na obszary chronione.

Celem ustaleń miejscowego planu jest takie ukształtowanie krajobrazu i przestrzeni, aby uwzględniała ona zarówno istniejące walory przy założeniu jej dobrej funkcjonalności i harmonijnej kompozycji, przy uwzględnieniu wartości ekonomicznych przestrzeni i prawa własności.

Przyjęte rozwiązania planistyczne pozwalają na optymalne wykorzystanie przedmiotowego obszaru, a tym samym jego rozwoju, zgodnie z jego predestynacją określoną istniejącymi warunkami (udokumentowane złoża kopalin) i ograniczeniami prawnymi (obszary szczególnego zagrożenia powodzią). Przyjęte ustalenia uwzględniają wyniki przeprowadzonych w ramach procedury planistycznej analiz ekonomicznych (prognoza skutków finansowych), środowiskowych (prognoza oddziaływania na środowisko) i społecznych (konsultacje z radnymi, inwestorami, wyłożenie do publicznego wglądu, dyskusja publiczna). Projekt planu uwzględnia także zgłoszone w ramach prac wnioski, z ograniczeniami wynikającymi z przepisów powszechnie obowiązujących, warunkowań terenowych oraz procedury opiniowania i uzgodnień.

W ramach procedury planistycznej zapewniono udział społeczeństwa na poszczególnych etapach sporządzania projektu (akcja informacyjna o przystąpieniu do sporządzenia projektu planu, możliwość składania wniosków, udział w wyłożeniu projektu do publicznego wglądu, możliwości składania uwag), przy zachowaniu pełnej jawności i przejrzystości procedury oraz zastosowanych rozwiązań.

W zakresie wpływu na finanse publiczne, w tym budżet gminy, projekt planu nie wywoła obciążeń finansowych. Ustalenia planu nie wpłyną na obniżenie wartości nieruchomości. Projekt planu nie przewiduje realizacji inwestycji z zakresu infrastruktury technicznej, których realizacja należałaby do zadań własnych gminy. Z uwagi na powyższe nie zachodzi konieczność rozstrzygnięcia przez Radę Miejską o sposobie realizacji, zapisanych w planie, inwestycji z zakresu infrastruktury technicznej, które należą do zadań własnych gminy, oraz zasadach ich finansowania, zgodnie z przepisami o finansach publicznych.

Sposób realizacji wymogów wynikających z art. 1 ust. 2-4 ustawy o planowaniu i zagospodarowaniu przestrzennym.

1. W projekcie planu uwzględniono:

- 1) wymagania ładu przestrzennego poprzez określenie: linii rozgraniczających, przeznaczenia terenów, zakazu lokalizacji obiektów tymczasowych, za wyjątkiem tymczasowych obiektów na okres eksploatacji złóż naturalnych oraz na czas budowy,

- 2) walory architektoniczne i krajobrazowe dzięki ustaleniom dotyczącym kształtowania zabudowy i zagospodarowania terenów, określono w §4 ust. 2 uchwały;
- 3) wymagania ochrony środowiska, w tym gospodarowania wodami - W tekście planu wymagania ochrony środowiska zostały określone poprzez obowiązek zachowania pasów ochronnych wskazanych na rysunku planu oraz wynikających z przepisów odrębnych, ochronę siedlisk gatunków chronionych, zakaz realizacji przedsięwzięć mogących zawsze znacząco oddziaływać na środowisko, za wyjątkiem przedsięwzięć, dla których ocena oddziaływania na środowisko wykaże dotrzymanie standardów jakości środowiska poza terenem przedsięwzięcia oraz infrastruktury technicznej,
- 4) wymagania ochrony dziedzictwa kulturowego i zabytków oraz dóbr kultury współczesnej - brak obiektów dziedzictwa kulturowego i zabytków oraz dóbr kultury współczesnej w obszarze objętym planem,
- 5) wymagania ochrony zdrowia oraz bezpieczeństwa ludzi i mienia, a także potrzeby osób niepełnosprawnych - w granicach projektu planu występują obszary szczególnego zagrożenia powodzią (wg mapy zagrożenia powodziowego, opracowanej przez Krajowy Zarząd Gospodarki Wodnej, a udostępnionej przez RZGW w Krakowie), w granicach planu miejscowego nie występują obszary osuwania się mas ziemnych,
- 6) walory ekonomiczne przestrzeni poprzez uwzględnienie występowania udokumentowanych złóż kopalin i racjonalnie określone zasady zagospodarowania terenów;
- 7) prawo własności - plan miejscowy nie narusza prawa własności tj. nie wykracza poza nadane w przepisach odrębnych kompetencje Rady Miejskiej i Burmistrza do określania zasad zagospodarowania przestrzennego oraz wprowadzania zakazów, nakazów i dopuszczeń;
- 8) potrzeby obronności i bezpieczeństwa państwa - brak jest terenów wojskowych.
- 9) potrzeby interesu publicznego - uwzględniono potrzeby rozwoju infrastruktury telekomunikacyjnej, w szczególności sieci szerokopasmowych. W projekcie nie ustanawia się zakazów lokalizowania, ani nie przyjmuje się rozwiązań uniemożliwiających lokalizowanie, inwestycji celu publicznego z zakresu łączności publicznej, jeżeli taka inwestycja jest zgodna z przepisami odrębnymi;
- 10) potrzeby w zakresie rozwoju infrastruktury technicznej, określając możliwość wyposażenie terenów w sieci i urządzenia infrastruktury technicznej oraz precyzując zasady ich realizacji – w tekście planu w §4 pkt 4 zawarto szczegółowe zasady rozbudowy i modernizacji infrastruktury technicznej; dopuszczenie korekty przebiegu, przebudowę istniejącej sieci oraz budowę nowej sieci i urządzeń infrastruktury, stosownie do szczegółowych rozwiązań technicznych, w sposób nie kolidujący z innymi ustaleniami planu,
- 11) zapewnienie udziału społeczeństwa w pracach nad miejscowym planem zagospodarowania przestrzennego, w tym przy użyciu środków komunikacji elektronicznej, poprzez informację na stronie internetowej Gminy, ogłoszenie w prasie, obwieszczenie na tablicach ogłoszeń o: a) przystąpieniu do sporządzenia projektu z planu i o wyłożeniu projektu do publicznego wglądu, b) możliwości składania wniosków i uwag do planu na piśmie, ustnie do protokołu lub za pomocą środków komunikacji elektronicznej bez konieczności opatrywania ich podpisem elektronicznym, c) możliwości zapoznania się z niezbędną dokumentacją sprawy;
- 12) zachowanie jawności i przejrzystości procedur planistycznych poprzez zastosowanie się do czynności formalno-prawnych określonych w art. 17 ustawy z dnia 27 marca 2003 r. o planowaniu i zagospodarowaniu przestrzennym;
- 13) potrzebę zapewnienia odpowiedniej ilości i jakości wody, do celów zaopatrzenia ludności poprzez wykorzystanie istniejącej sieci wodociągowej zapewniające odpowiednią ilość i jakość wody do celów zaopatrzenia ludności – w planie nie wyznacza się terenów związanych z obowiązkiem zaopatrzenia w wodę,
- 14) tereny przeznaczone do zainwestowania zostały zlokalizowane w pobliżu istniejących dróg publicznych. Nie przewiduje się, że w wyniku uchwalenia niniejszego planu zmienią się zachowania mieszkańców co do sposobu przemieszczania się. Rozwiązania w zakresie komunikacji zostały podtrzymane z utrwalonych schematów komunikacyjnych.



Ustalając przeznaczenie terenu, a także określając sposób zagospodarowania i korzystania z terenu, Burmistrz Pilzna zważył interes publiczny i interesy prywatne. Do projektu miejscowego planu zagospodarowania przestrzennego w terminie przewidzianym do składania wniosków nie wpłynął wniosek.

Zgodnie z art. 15 ust. 1 pkt 2 ustawy o planowaniu i zagospodarowaniu przestrzennym stwierdza się, że potrzeba opracowania niniejszego planu miejscowego nie wynikała z analizy o której mowa w art. 32 ust. 1 u.p.z.p., a jest wynikiem potrzeb inwestycyjnych przedsiębiorcy górniczego i zapewnienia ładu przestrzennego na terenie objętym opracowaniem. Analiza, o której mowa w art. 32 u.p.z.p., została przyjęta przez Radę Gminy Uchwałą Nr XVII/123/2016 z dnia 17 marca 2016 r. i nie formułowała zasadności sporządzenia niniejszego planu miejscowego.

Przedłożony do uchwalenia projekt miejscowego planu zagospodarowania przestrzennego Gminy Pilzno dla części miejscowości Jaworze Górne nie narusza przepisów odrębnych i nie pozostaje w sprzeczności z interesem publicznym oraz uwzględnia wymogi ochrony środowiska, zatem tworzy podstawę do realizacji celów, o których mowa w uzasadnieniu.

**PRZEWODNICZĄCY**  
Rady Miejskiej w Pilźnie  
*mgr inż. Józef Pieczonka*