

**Uchwała Nr XXIII/173/2016
Rady Miejskiej w Pilźnie
z dnia 23 listopada 2016**

**w sprawie przystąpienia do sporządzenia miejscowego planu zagospodarowania
przestrzennego gminy Pilzno dla części miejscowości Jaworze Górne.**

Na podstawie art. 18 ust. 2 pkt 5 ustawy z dnia 8 marca 1990 r. o samorządzie gminnym (t.j., Dz. U. z 2016 r. poz. 446 z późn. zm.) i art. 14 ust. 1, 2 i 4 ustawy z dnia 27 marca 2003 r. o planowaniu i zagospodarowaniu przestrzennym (tj. Dz.U. z 2016 r., poz. 778 z późn. zm.) Rada Miejska w Pilźnie uchwala, co następuje:

§ 1

Przystępuje się do sporządzenia miejscowego planu zagospodarowania przestrzennego gminy Pilzno dla części miejscowości Jaworze Górne.

§ 2

Przedmiotem miejscowego planu zagospodarowania przestrzennego jest obszar o powierzchni ok. 37 ha położony pomiędzy drogą krajową nr 73 a rzeką Wisłoką w miejscowości Jaworze Górne – w granicach oznaczonych na **załączniku nr 1** do niniejszej uchwały.

§ 3

Wykonanie uchwały powierza się Burmistrzowi Miasta Pilzno.

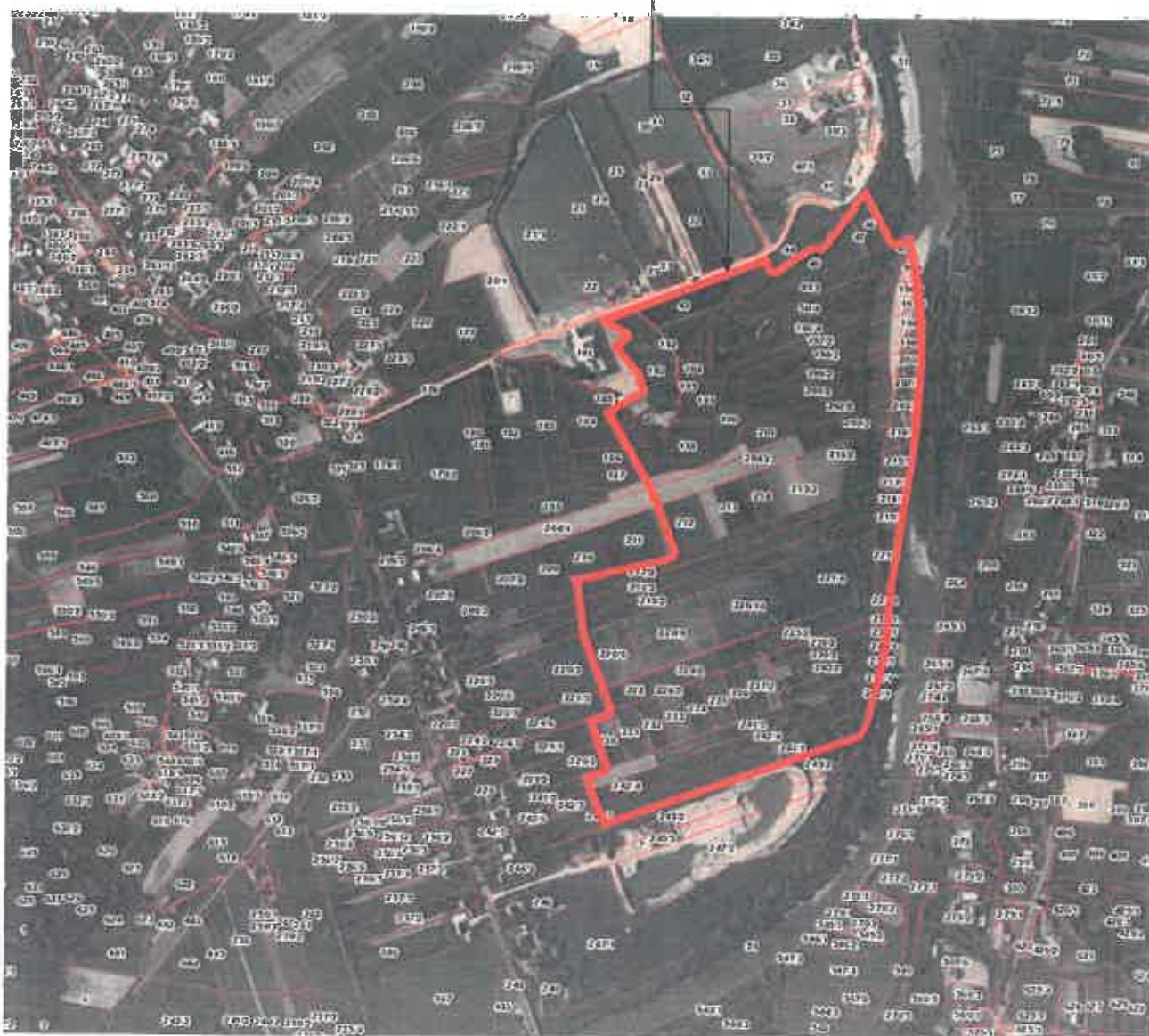
§ 4

Uchwała wchodzi w życie z dniem podjęcia.

PRZEWODNICZĄCY
Rady Miejskiej w Pilźnie
mgr inż. Tadeusz Pieczonka

Załącznik nr 1
do uchwały
Nr XXIII/173/2016
Rady Miejskiej w
Piłźnie z dnia
23 listopada
2016 r.

Granica obszaru
objętego planem



PRZEWODNICZĄCY
Rady Miejskiej w Piłźnie
mgr inż. Tadeusz Pieczonka

UZASADNIENIE

Ze względu na złożony wniosek Przedsiębiorcy, który planuje uruchomić wydobycie złoża Jaworze Górne – będące kontynuacją wydobycie prowadzonego w tej części gminy Pilzno – mając na uwadze i zapewnienia odpowiedniego skomunikowania jak również ochrony środowiska - niezbędne jest sporządzenie projektu miejscowego planu zagospodarowania przestrzennego gminy Pilzno dla części miejscowości Jaworze Górne.

Zgodnie z przepisem art. 14 ust.5 ustawy z dnia 27 marca 2003_r. o planowaniu i zagospodarowaniu przestrzennym /tj. Dz.U. z 2016 r., poz. 778 z późn. zm./ Burmistrz wykonał analizę dotyczącą zasadności przystąpienia do sporządzenia planu miejscowego, jak również stopnia zgodności przewidywanych rozwiązań z ustaleniami Studium Uwarunkowań i Kierunków Zagospodarowania Przestrzennego Miasta i Gminy Pilzno, stwierdzając, iż przewidywane rozwiązania są zgodne z ustaleniami studium, a przystąpienie do sporządzenia planu jest zasadne.

W oparciu o powyższe został ustalony niezbędny zakres prac planistycznych.

Zgodnie z ustawą prawo geologiczne i górnictwo koszty sporządzania planu miejscowego poniesie Przedsiębiorca.

BURMISTRZ PILZNA

mgr inż. Ewa Gołębiowska

ANALIZA

DOTYCZĄCA:

- a) ZASADNOŚCI PRZYSTĄPIENIA DO SPORZĄDZENIA MIEJSCOWEGO PLANU ZAGOSPODAROWANIA PRZESTRZENNEGO GMINY PILZNO DLA CZĘŚCI MIEJSCOWOŚCI JAWORZE GÓRNE,**
- b) STOPNIA ZGODNOŚCI PRZEWIDYWANYCH ROZWIĄZAŃ Z USTALENIAMI STUDIUM**

I. PODSTAWA PRAWNA

Stosownie do art. 14 ust. 5 ustawy z dnia 27 marca 2003 r. o planowaniu i zagospodarowaniu przestrzennym dokonano poniżej analizy dotyczącej zasadności przystąpienia do sporządzenia miejscowego planu zagospodarowania przestrzennego gminy Pilzno dla części miejscowości Jaworze Górne.

Wniosek o podjęcie prac nad planem złożył Przedsiębiorca firma Kruszgeo S.A. w Rzeszowie posiadający na tym terenie złoże Jaworze Górne.

Obecnie na tym terenie sporządzany jest projekt planu miejscowego procedowany w oparciu o uchwałę Rady Miejskiej w Pilźnie Nr XXXII/293/09 z dnia 30 grudnia 2009 r. w sprawie przystąpienia do sporządzenia miejscowego planu zagospodarowania przestrzennego gminy Pilzno dla części miejscowości Bielowy, Jaworze Dolne i Jaworze Górne.

Sporządzany projekt planu (procedura prowadzona od 2010 r.) z uwagi na powierzchnię ponad 300 ha, wiele różnorodnych funkcji i istotnych ograniczeń środowiskowych jak również ścierania się interesów społecznych – nie daje szans na szybkie jego ukończenie.

Podjęcie prac nad wydzielonym pod złoże terenem może nastąpić po wyprzedzającej zmianie uchwały inicjującej z 2009 r.

Złoże położone jest w części na gruntach chronionych klasy I-III. Zgodnie z ustawą z dnia 3 lutego 1995 r. o ochronie gruntów rolnych i leśnych zgoda na przeznaczenie tych gruntów na cel nierolniczy może nastąpić jedynie w procedurze sporządzania miejscowego planu zagospodarowania przestrzennego.

Planowane przeznaczenie to wyznaczenie terenu eksploatacji oraz przeznaczenie docelowe zgodne ze Studium poprzez ustalenie rekultywacji.

Istotnym elementem projektu będzie uzyskanie uzgodnienia Dyrektora Regionalnego Zarządu Gospodarki Wodnej w Krakowie, na podstawie ustawy z dnia 18 lipca 2001 r. Prawo wodne (Dz. U. z 2015 r. poz. 469 z późn. zm.), w zakresie możliwości i sposobu eksploatacji w terenach położonych w obszarach szczególnego zagrożenia powodzią i w granicach sporządzonych map zagrożenia i map ryzyka powodziowego

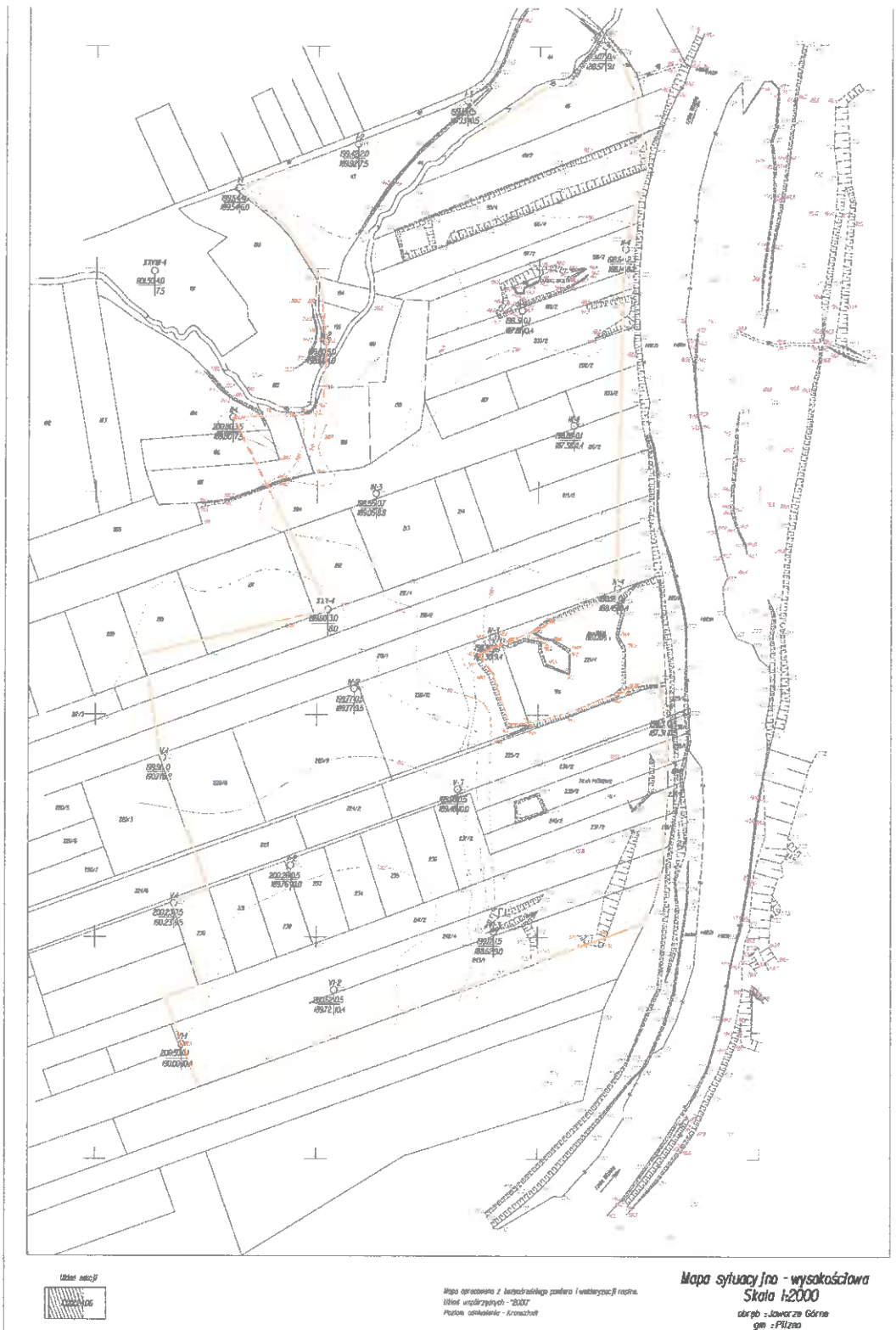
II. CEL OPRACOWANIA

Celem opracowania planu jest umożliwienie eksploatacji złoża Jaworze Górne. Przedsiębiorca Kruszgeo S.A. wystąpił z wnioskiem o wyłączenie przedmiotowego terenu z procedury sporządzania MPZP Gminy Pilzno dla części miejscowości Bielowy, Jaworze Dolne i Jaworze Górne.

III. CHARAKTERYSTYKA TERENU

Teren objęty analizą ma powierzchnię ok. 37 ha. Położony jest w południowo-wschodniej części gminy Pilzno obejmując część miejscowości Jaworze Górne zlokalizowany pomiędzy drogą krajową nr 73 (okolice oczyszczalni ścieków) a rzeką Wisłoką.

Znaczna część terenu to złoże piasków ze żwirzem Jaworze Górne. Granice złoża na mapie poniżej oznaczona linią ciągłą koloru pomarańczowego.



IV. OPIS PRZEWIDYWANYCH ROZWIĄZAŃ

W planie przewiduje się zagospodarowanie terenów pod:

- 1) tereny wydobywania złoża Jaworze Górne,
- 2) tereny zielone (w części poeksploatacyjne) w dolinie rzeki Wisłoki.

Obszar na dostęp do drogi publicznej – droga gminna wybudowana do nowopowstałej oczyszczalni ścieków (oczyszczalnia na dz. nr 191).

V. STOPIEŃ ZGODNOŚCI Z USTALENIAMI STUDIUM

Analizowany obszar stanowi tereny rozwojowe gminy przewidziane do zainwestowania i uporządkowania zabudowy oraz zmiany przeznaczenia terenów rolnych na cele nierolnicze. Podstawowe ich przeznaczenie stanowi zabudowa mieszkaniowa wraz z centrum funkcji rekreacyjnych na obszarze poeksploatacyjnym - wymagającym rehabilitacji i przekształceń w rejonie rzeki Wisłoki oraz kontynuacja eksploatacji kruszywa naturalnego. Wzdłuż rzeki Wisłoki wyznaczone są korytarze ekologiczne, gdzie studium określa działania wspólnoty samorządowej, które powinny być skierowane na:

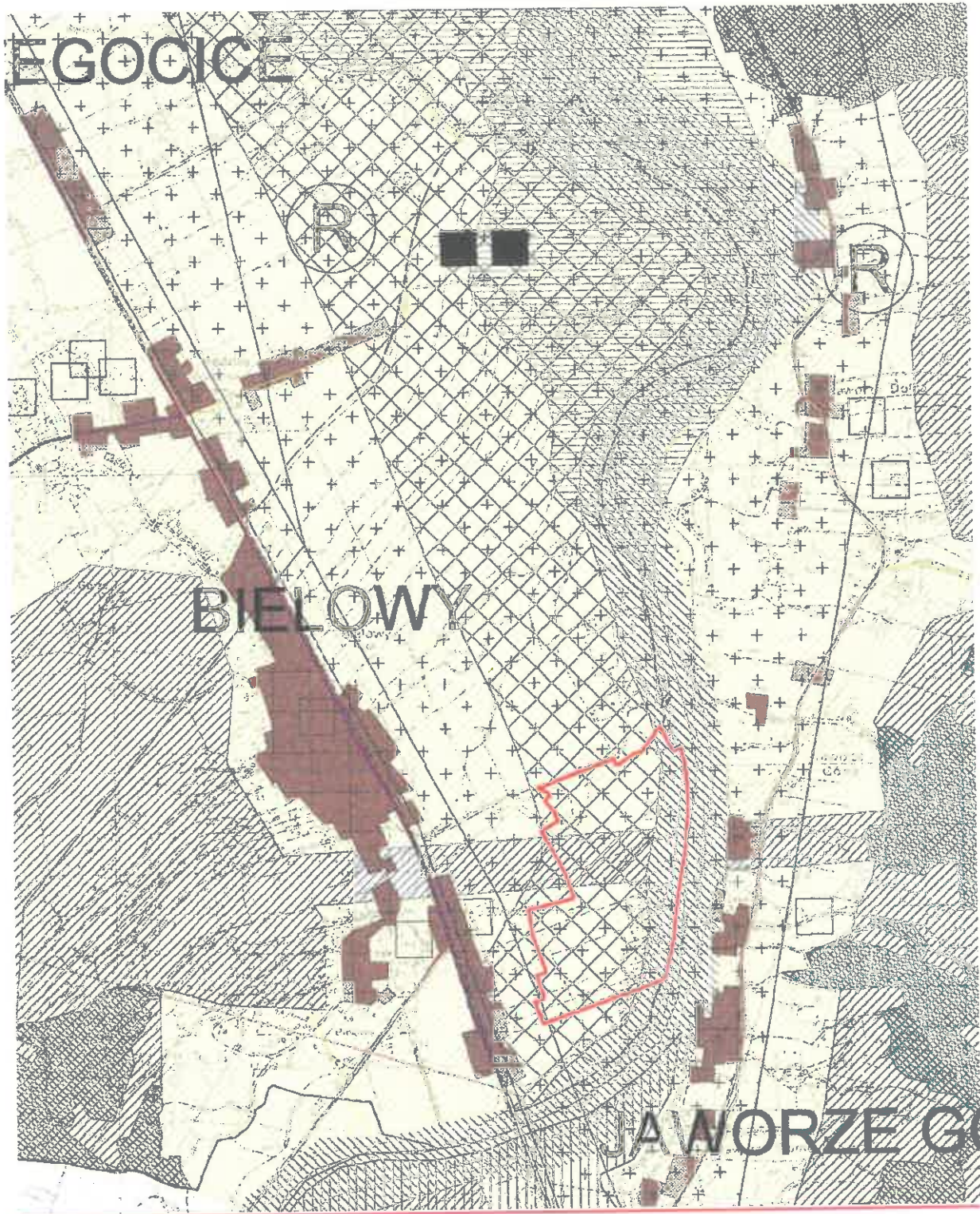
- zachowanie naturalnych walorów przestrzeni,
- wzmocnienie powiązań przyrodniczych,
- eliminację barier i konfliktów pomiędzy koniecznością stosowania systemów i urządzeń technicznych stanowiących obudowę naturalnych korytarzy rzecznych z wymogami ekologicznymi i ochrony krajobrazu,
- zakaz lokalizacji zabudowy,

a także podjęcie prac nad określeniem realnych zagrożeń powodziowych w gminie oraz niezbędnych w tym zakresie działań ochronnych i zabezpieczających.

Obszar gminy Pilzno obejmujący część miejscowości Jaworze Górne został wskazany w studium do objęcia obowiązkiem opracowania miejscowego planu zagospodarowania przestrzennego, ze względu na istniejące uwarunkowania.

legenda

KIERUNKI ROZWOJU PRZESTRZENNEGO GMINY	
— granica gminy	
obszary zabudowane	
■ istniejące	
□ potencjalne, i z dopuszczeniem do zabudowy w siedliskach rolniczych	
powiązania komunikacyjne drogowe	
— drogi główne	
— drogi pozostałe	
— główne pasma przebiegu ścieżek rowerowych	
■ lasy istniejące	
■ rzeki i wody otwarte istniejące	
— linia energetyczna 400KV	
— gazociąg	
OBSZARY DZIAŁAŃ STRATEGICZNYCH	
□ obszary chronione istniejące i wskazane do objęcia ochroną, oraz zalesień i zadrzewień śródpolnych - wyłączone z zabudowy korytarze ekologiczne	
Ⓢ składowisko odpadów	
Ⓞ oczyszczalnia ścieków	
▨ obszary wymagające przekształceń lub rehabilitacji	
Ⓤ centra rozwoju funkcji usługowo-handlowych	
Ⓟ centra rozwoju funkcji produkcyjno-składowych	
	obszary rozwoju grupowych systemów ścieków
	Ⓜ centra rozwoju funkcji rolno-hodowlanej
	Ⓡ centra rozwoju funkcji rekreacyjnych
	Ⓤ centra rozwoju funkcji usługowo-handlowych
	Ⓟ centra rozwoju funkcji produkcyjno-składowych
	obszary zorganizowanej działalności inwestycyjnej, w tym dla zaspokojenia potrzeb mieszkaniowych wspólnoty samorządowej
	Ⓢ obszary obowiązkowo wymagające sporządzania miejscowych planów zagospodarowania przestrzennego
	▨ rezerwat przyrody istniejący
	■ zbiornik wody "Pilzno"
	■ użytek ekologiczny projektowany
	■ pomnik przyrody istniejący
	□ pomnik przyrody projektowany
	■ omentarz projektowany
	▨ kamieniołom istniejący
	— granica Głównego Zbiornika Wód Podziemnych nr.433
	— granice obszarów i terenów górniczych



VI. ZASADNOŚĆ PRZYSTĄPIENIA DO SPORZĄDZANIA PLANU

Eksplorację złoża Jaworze Górne na obszarze objętym wnioskiem o sporządzenie Miejscowego Planu Zagospodarowania Przestrzennego uzasadniają:

- udokumentowane zasoby geologiczne złoża piasków ze żwirem „Jaworze Górne” (dokumentacja geologiczna w kategorii C₁ – karta złoża w załączniku nr 1),

- usytuowanie złoża na terenie niezabudowanym, brak w granicach oddziaływania planowanego przedsięwzięcia obszarów chronionych przyrodniczo, za wyjątkiem Obszaru Chronionego Krajobrazu Pogórza Ciężkowickiego,
- posiadane przez Przedsiębiorstwo Produkcji Kruszywa i Usług Geologicznych „KRUSZGEO” S.A 35-959 Rzeszów ul. Mikołaja Reja 16 prawo własności do większości gruntów położonych granicach złoża,
- korzyści finansowe i gospodarcze dla Gminy Pilzno z tytułu opłat eksploatacyjnych, podatków od działalności przemysłowej i opłat lokalizacyjnych, zapewnienie kontynuacji działalności wydobywczej na terenie gminy poprzez poszerzenie bazy surowcowej Przedsiębiorstwa Produkcji Kruszywa i Usług Geologicznych „KRUSZGEO”.

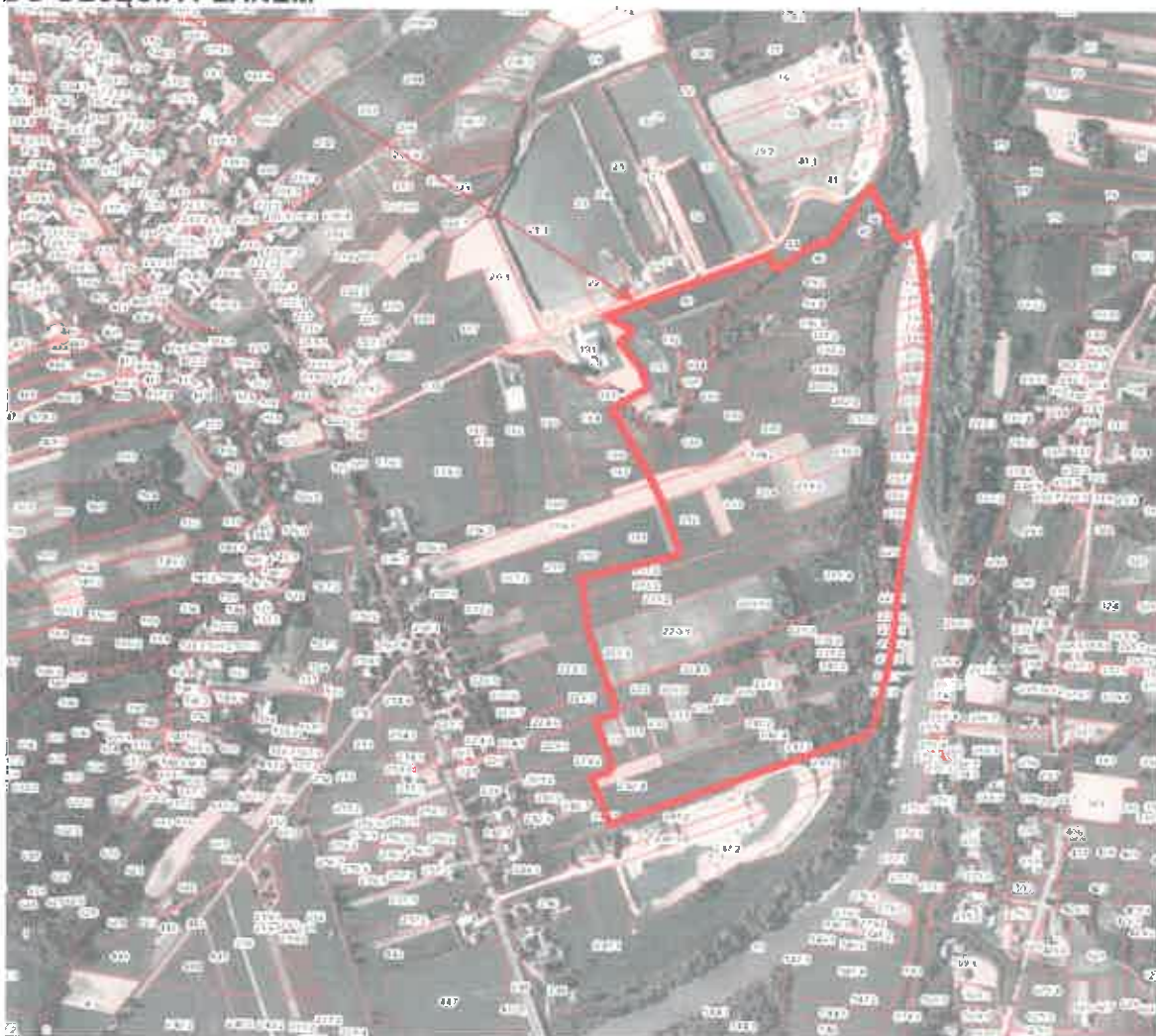
Po przeprowadzeniu analizy posiadanych materiałów, stwierdzenia że przewidywane rozwiązania nie naruszają ustaleń Studium, a także uwzględnienia potrzeb rozwojowych Inwestora w świetle obowiązujących przepisów o planowaniu i zagospodarowaniu przestrzennym, a także o ochronie gruntów rolnych i leśnych należy stwierdzić, że przystąpienie do sporządzenia planu jest zasadne.

VII. NIEZBĘDNY ZAKRES PRAC PLANISTYCZNYCH

Obszar opracowania:

Obszar i granice sporządzenia miejscowego planu zagospodarowania przestrzennego w obrębie m. Jaworze Górne określono na mapie poniżej.

GRANICA OBSZARU DO OBJĘCIA PLANEM



Materiały geodezyjne:

Przystąpienie do sporządzania planu wiąże się z koniecznością wykorzystania urzędowych kopii mapy zasadniczej, a także materiałów niezbędnych do sporządzenia wniosku rolnego.

Dla potrzeb sporządzenia planu zostaną wykorzystane następujące materiały geodezyjne:

- 1) mapa zasadnicza,
- 2) mapa ewidencyjna,
- 3) mapa glebowo-rolna.

Zakres merytoryczny:

Projekt planu zostanie sporządzony z uwzględnieniem stosowanych standardów przy zapisywaniu ustaleń projektu tekstu i rysunku planu miejscowego, wprowadzonych Rozporządzeniem Ministra Infrastruktury z dnia 26 sierpnia 2003 r. w sprawie wymaganego zakresu projektu miejscowego planu zagospodarowania przestrzennego (Dz. U. Nr 164, poz. 1587).

Na potrzeby opracowania miejscowego planu zagospodarowania przestrzennego gminy Pilzno dla części miejscowości Jaworze Górne zostało sporządzone opracowanie ekofizjograficzne, wykonane przez Biuro Planowania Przestrzennego MGGP S.A. mgr Karolina Fastnacht-Kundzierewicz w dniu grudnia 2009 r. Wnioski i propozycje zawarte w wym. opracowaniu zostaną uwzględnione przy opracowywaniu planu miejscowego.

Ustalenie niezbędnego zakresu prac planistycznych:

1. Sporządzenie miejscowego planu zagospodarowania przestrzennego będzie miało na celu wyznaczenie przede wszystkim terenów od eksploatację górnictw.
2. Opracowanie planu obejmie problematykę wskazaną w art. 15 ust. 2 i ust. 3 ustawy z dnia 27 marca 2003 r. o planowaniu i zagospodarowaniu przestrzennym.

BURMISTRZ PILZNA

mgr inż. Ewa Gołębiowska

KARTA INFORMACYJNA ZŁOŻA KOPALINY STAŁEJ

(na podstawie: Karty informacyjnej złoża kopaliny z ostatniej dla złoża dokumentacji geologicznej/dodatku;
dla złóż eksploatowanych - informacja o zasobach kopaliny pochodzi od użytkowników złóż)

1. Nazwa złoża: Jaworze Górne

2. Kod złoża (w systemie MIDAS): KN 16344

3. Kopalina główna:

3.1 KRUSZYWA NATURALNE

4. Położenie złoża:

miejsowość: Jaworze Górne

gmina:

Pilzno

powiat:

dębicki

województwo:

podkarpackie

5. Użytkownicy złoża:

6. Nadzór górniczy: Okręgowy Urząd Górniczy - Krosno

7. Koncesję na wydobywanie wydaje:

7.1 marszałek województwa: podkarpackie

8. Koncesja na wydobywanie (dla złóż zagospodarowanych):

9. Obszary górnicze: Brak aktualnych obszarów górniczych

10. Projekt zagospodarowania złoża/dodatek:

11. Powierzchnia obszaru dokumentowanego:

Powierzchnia udokumentowanego złoża: 27.700 ha

12. Rodzaj nieruchomości gruntowej nad złożem:

12.1 Obsz.gosp.rolnej kl. > IV (V,VI) 15.500 ha

12.2 Obsz.gosp.rolnej kl. I - IV 12.200 ha

13. Dopływ wód do wyrobiska:

14. Poziomy wodonośne:

głębokość	ciśnienie	stopień mineral.	rodzaj wód	klasa wód
od: 3.000 do: 5.000				

15. Możliwe zagrożenia środowiska przez wydobywanie i przeróbkę kopaliny:

16. Stan zagospodarowania złoża:

16.1 KRUSZYWA NATURALNE - złożo rozpoznane szczegółowo - R

17. Data rozpoczęcia eksploatacji:

18. Data zakończenia eksploatacji:

19. Możliwe zagrożenia eksploatacji:

20. Stratygrafia spągu kopaliny: TRZECIORZĘD

21. Stratygrafia stropu kopaliny: CZWARTORZĘD

22. Podtypy kopaliny:

22.1 Piasek ze żwirem

23. Parametry jakościowe typów i podtypów kopaliny głównej:

23.1 Piasek ze żwirem

Nazwa parametru	Min	Maks	Średnia	Jedn.	Uwagi
gęstość nasypowa w stanie luźnym	1 310.000	1 800.000	1 494.000	kg/m ³	
gęstość nasypowa w stanie zagęszczonym	1 739.000	2 000.000	1 886.000	kg/m ³	
nasiąkliwość	1.300	2.800	1.850	%	
zawartość frakcji < 2 mm	33.900	50.500	42.910	%	
zawartość grudek gliny	0.000	2.500	0.290	%	
zawartość pyłów mineralnych	1.500	17.100	5.820	%	
zawartość ziarn nieforemnych	6.800	50.000	38.910	%	

24. Kopaliny towarzyszące:

25. Współwystępujące użyteczne pierwiastki śladowe:

26. Forma złoża: pokładowa

27. Grupa złoża: I

28. Ilość pokładów: 1

29. Grubość nadkładu (N *):

Od	Do	Średnia	Jednostka
0.100	5.000	1.290	m

30. Miąższość złoża (Z *):

Od	Do	Średnia	Jednostka
4.000	11.400	9.030	m

31. Głębokość spągu złoża:

Od	Do	Średnia	Jednostka
9.200	12.000		m

32. Stosunek N/Z (tylko dla złóż eksploatowanych odkrywkowo):

Od	Do	Średnia
		0.190

33. Metoda obliczenia zasobów: bloków geometrycznych

34. Możliwe kierunki zastosowań kopaliny:

34.1 dla drogownictwa

34.2 dla budownictwa

35. Litologia skał otaczających złoża:

36. Błąd oszacowania średnich wartości parametrów złoża i zasobów:

ZESTAWIENIE ZASOBÓW GEOLOGICZNYCH I PRZEMYSŁOWYCH KOPALINY I PODTYPÓW KOPALINY W ZŁOŻU - stan zasobów kopaliny na:2016-12-31

Piasek ze żwirem

Zatwierdzone zasoby geologiczne wg stanu na 2011-12-31

nr decyzji/zawiadomienia OS-IV.7427.24.2012.AR

[tys. t]

	ZASOBY GEOLOGICZNE							
	Poza filarami				W filarach ochronnych			
	A+B	C1	C2	D	A+B	C1	C2	D
Bilansowe	0,00	4 761,80	0,00	0,00	0,00	0,00	0,00	0,00
Pozabilansowe	0,00	0,00	0,00	0,00	0,00	0,00	0,00	0,00

Brak zasobów przemysłowych

KRUSZYWA NATURALNE Razem

Zatwierdzone zasoby geologiczne wg stanu na 2011-12-31

nr decyzji/zawiadomienia OS-IV.7427.24.2012.AR

[tys. t]

	ZASOBY GEOLOGICZNE							
	Poza filarami				W filarach ochronnych			
	A+B	C1	C2	D	A+B	C1	C2	D
Bilansowe	0,00	4 761,80	0,00	0,00	0,00	0,00	0,00	0,00
Pozabilansowe	0,00	0,00	0,00	0,00	0,00	0,00	0,00	0,00

Brak zasobów przemysłowych

MAPA POGLĄDOWA POŁOŻENIA ZŁOŻA

Wydruk mapy poglądowej z konturem złoża dostępny jest w systemie Midas po wyszukaniu konkretnego złoża i wybraniu dla niego opcji „Mapa”.

BURMISTRZ PILZNA



mgr inż. Ewa Gołębiewska