

**UCHWAŁA Nr XIII/114/07**  
**Rady Miejskiej w Pilźnie**  
**z dnia 28 grudnia 2007r.**

w sprawie: przyjęcia „Aktualizacji Strategii Rozwoju Społeczno-Gospodarczego Gminy Pilzno na lata 2001-2015”.

Na podstawie art. 18 ust. 1 ustawy z dnia 8 marca 1990r. o samorządzie gminnym (Dz. U. z 2001r. Nr 142, poz. 1591 z późn. zm.) uchwała się, co następuje:

§ 1.

Przyjmuje się „Aktualizację Strategii Rozwoju Społeczno-Gospodarczego Gminy Pilzno na lata 2001-2015”, stanowiącą załącznik do uchwały.

§ 2.

Wykonanie uchwały powierza się Burmistrzowi Pilzna.

§ 3.

Uchwała wchodzi w życie z dniem podjęcia i podlega opublikowaniu w Biuletynie Informacji Publicznej Gminy Pilzno.

**PRZEWODNICZĄCA**  
**RADY MIEJSKIEJ W PILZNIE**  
  
**mgr inż. Ewa Gołębiowska**



**STRATEGIA ROZWOJU  
SPOŁECZNO – GOSPODARCZEGO  
GMINY PILZNO  
NA LATA 2001-2015**

*/Aktualizacja/*

---

**Grudzień 2007**

## SPIS TREŚCI

1	RYS HISTORYCZNY MIASTA PILZNA.....	6
2	POŁOŻENIE I OBSZAR GMINY PILZNO .....	17
3	ŚRODOWISKO NATURALNE I UKŁAD PRZESTRZENNY .....	19
4	KLIMAT I HYDROLOGIA GMINY .....	20
4.1	Klimat .....	20
4.2	Charakterystyka najważniejszych cieków wodnych na terenie gminy Pilzno. ....	21
4.3	Zasoby wód podziemnych .....	22
5	BUDOWA GEOLOGICZNA .....	23
5.1	Kopaliny mineralne.....	23
6	SPOŁECZNOŚĆ LOKALNA .....	24
7	DIAGNOZA RYNKU PRACY – PROBLEMATYKA BEZROBOCIA .....	27
8	GOSPODARKA .....	31
9	ROLNICTWO.....	33
9.1	Produkcja zwierzęca. ....	34
9.2	Struktura zasiewów .....	37
10	DZIEDZICTWO KULTUROWE .....	39
11	INFRASTRUKTURA TECHNICZNA .....	40
11.1	Gazyfikacja .....	40
11.2	Elektroenergetyka .....	41
11.3	Wodociągi .....	42
11.4	Kanalizacja, oczyszczanie ścieków, gospodarka odpadami.....	42
11.5	Gospodarka odpadami .....	43

11.6	Telekomunikacja .....	43
11.7	Infrastruktura drogowa .....	44
12	INFRASTRUKTURA SPOŁECZNA .....	46
12.1	Nauka i oświata .....	46
12.2	Służba zdrowia i pomoc społeczna .....	48
12.3	Działalność kulturalna .....	49
12.4	Sport.....	50
13	TURYSTYKA NA TERENIE GMINY PILZNO.....	52
14	WSPÓŁPRACA ZAGRANICZNA .....	54
	ANALIZA SWOT MOCNYCH I SŁABYCH STRON, SZANS I ZAGROŻEŃ ROZWOJOWYCH .....	55
	PERSPEKTYWY ROZWOJU SPOŁECZNO GOSPODARCZEGO GMINY PILZNO.....	59
15	WDRAŻANIE STRATEGII I ŹRÓDŁA FINANSOWANIA.....	81
16	NAWIĄZANIE DO STRATEGICZNYCH DOKUMENTÓW ROZWOJU SPOŁECZNO – GOSPODARCZEGO GMINY PILZNO .....	82
19	MONITORING.....	90

## **Wstęp**

Od opracowania strategii upłynęło 7 lat. W tym czasie zaszły zasadnicze zmiany w sytuacji społeczno ekonomicznej gminy, wynikające z realizacji strategii. Poza tym zaszły także bardzo istotne zmiany w polityce rozwoju regionalnego państwa powodujące konieczność przystosowania strategii do nowych warunków. Te zmiany to przede wszystkim nowy sposób stymulowania rozwoju regionalnego poprzez zawieranie kontraktów regionalnych i zasadniczy wzrost środków, jakie państwo może przeznaczać na rozwój regionalny wynikający z przystąpienia Polski do UE.

Najważniejsze działania aktualizacyjne w zakresie strategii rozwoju gminy Pilzno, to przede wszystkim, konieczność dostosowania dotychczas wykorzystywanych narzędzi strategicznego zarządzania gminą Pilzno, do standardów programowania rozwoju, stosowanych w ramach polityki regionalnej Unii Europejskiej. Powodem podjętych działań, była również potrzeba dostosowania strategii do zasad zrównoważonego rozwoju, uzyskania zgodności z politykami horyzontalnymi Unii Europejskiej oraz Narodowym Planem Rozwoju i Podstawami Wsparcia Wspólnoty.

Obecna aktualizacja jest wynikiem nowego okresu programowania funduszy europejskich na lata 2007 – 2013, oraz nowych strategicznych dokumentów wspólnotowych i krajowych. (Strategiczne Wytyczne Wspólnoty dla spójności gospodarczej, społecznej i terytorialnej na lata 2007-2013, Narodowych Strategicznych Ram Odniesienia, Strategia Rozwoju Kraju na lata 2007-2015, Strategia Rozwoju Województwa Podkarpackiego na lata 2007-2013).

Niniejsza strategia została opracowana z inicjatywy Burmistrza Pilzna. Celem niniejszego dokumentu jest określenie w sposób jasny i przejrzysty celów strategicznych w rozwoju gminy oraz określenie działań zmierzających do realizacji tych celów. Ponadto dokument ten pozwoli na obiektywne ustalenie słabych i mocnych stron gminy oraz szans i zagrożeń. Niniejsze opracowanie powinno przybliżyć zainteresowanym mieszkańcom problematykę rozwoju gospodarczego gminy. Strategia będzie również ważnym źródłem informacji o Gminie Pilzno dla osób i instytucji spoza

terenu Gminy. Poza tym dokument niniejszy jest niezbędnym elementem wniosków o dofinansowanie planowanych na terenie gminy inwestycji. Opracowanie niniejszej strategii zostało poprzedzone konsultacjami społecznymi z przedstawicielami mieszkańców i instytucji z terenu gminy. Pozwoliło to na uzyskanie szerszego spojrzenia na problematykę rozwoju Gminy Pilzno.

## 1 RYS HISTORYCZNY MIASTA PILZNA

Pilzno znalazło się w gronie najstarszych osad na Podkarpaciu. Pierwsze pisemne świadectwo dotyczące Pilzna znajdujemy w dokumencie legata papieskiego Idziego, pochodzącym z 1105 roku, a wydanym dla opactwa benedyktynów w Tyńcu. Nie ma jednak pewności co do autentyczności dokumentu, wiarygodny jest natomiast dołączony do niego spis dóbr klasztornych. Wymienione jest w nim również Pilzno, z czego wynika, że osada należała do benedyktynów. Pilzno przeszło na własność klasztoru w Tyńcu prawdopodobnie z nadania żony Władysława Hermana, Judyty około 1086 r. Wiadomo, że w 1328 r. Pilzno zostało przeniesione na prawo magdeburskie. Zapewne już wówczas było znaczącym ośrodkiem handlowym w regionie.

Usankcjonowanie jego ważnej roli nastąpiło w 1354 r., kiedy to król Kazimierz Wielki wydał przywilej zezwalający Dobiesławowi na lokalizację miasta Pilzno. Nadanie praw miejskich związane było przede wszystkim z położeniem Pilzna przy szlaku handlowym z Krakowa na Ruś i drodze z Krakowa na Węgry. Oba te trakty miały duże znaczenie gospodarcze i strategiczne, a leżące przy nich miejscowości mogły liczyć na szybki rozwój rzemiosła i handlu. Tym sposobem prastara osada znalazła się w gronie miast królewskich. Pilzno zostało urządzone na prawie niemieckim. Początkowo rządził nim wójt z ławnikami, a następnie burmistrz z pomocą rady miejskiej. Dobiesław otrzymał dziedziczne wójtostwo, a jako uposażenie - dwa łany ziemi uprawnej, dwa nieuprawnej, a ponadto prawo założenia i prowadzenia młynów, łaźni, jatek, topni złota i srebra. Był zwolniony z płacenia podatków, sam zaś pobierał część czynszów i kar sądowych. Miasto podlegało jurysdykcji wójta, jego zaś mógł sądzić tylko król. Król nadał miastu przywilej organizowania targów w każdy wtorek, zwolnił też mieszczan z płacenia podatków rolnych na 6 lat, zaś z pól uprawnych - na 12 lat. Przywileje te i następne miały istotny wpływ na rozwój Pilzna. W krótkim czasie wyrosło ono na główny ośrodek miejskiego regionu, ruchliwy punkt handlowy, centrum administracyjne i sądownicze. W Pilźnie zawierano transakcje kupieckie, sporządzano akty kupna, i ziemi, powstało szereg istotnych aktów prawnych, wśród których należy wymienić przywilej z 1372r. pozwalający Mikołajowi, sołtysowi z Lipin na założenie na prawie niemieckim miasta Dębicy. Miasto było w tym czasie odwiedzane przez królów i książęta.

W 1365 r. Kazimierz Wielki wydał w Pilźnie przywilej dla Biecza, zwalniający mieszkańców tego miasta z opłaty mostowego pod Wojniczem. Władysław Jagiełło przejeżdżał przez Pilzno w 1410, 1414, 1417, 1419 oraz w 1422 r., za każdym razem zatrzymując się w tym mieście. Rzemiosło i handel tworzyły podwaliny rozkwitu Pilzna. Produkowano tu sukno, wyprawiano skóry i handlowano tymi wyrobami na Węgrzech. Stamtąd sprowadzano wino, piwo, konie oraz żelazo. Miasto uzyskało w 1397 r. od Władysława Jagiełły prawo pobierania mostowego, w 1518 - pozwolenie na ściąganie cła od przepędzanego bydła, a w 1577 r. przywilej królewski zabronił kupcom, udającym się do Lwowa omijania Pilzna. Miasto miało też prawo składu, które zmuszało kupców do wystawiania w Pilźnie przewożonych towarów. Wszystkie te przywileje powodowały, że do miejskiej kasy wpływały znaczne środki przeznaczone na potrzeby rozrastającego się Pilzna. Dobrze rozwijające się Pilzno doznało klęski w czasie najazdu węgierskiego w dniu 1 lutego 1474 r. Oddziały pod dowództwem Tomasz Tarczaya spustoszyły znaczną część Podkarpacia i podeszły pod Pilzno. Miasto broniło się dzielnie, w końcu jednak padło, zostało złupione i spalone. Napastnicy wzięli jeńców i uprowadzili ich na Węgry. Król, pragnąc przyjąć z pomocą zniszczonemu Pilznu, zwolnił je na 12 lat z wszelkich podatków. Pilźnianie z energią i zapałem przystąpili do odbudowy miasta. W 1487 r. podjęto budowę wodociągów w oparciu o przywilej Kazimierza Jagiellończyka z 1467 r., a następnie do budowy murów obronnych. Już w 1488 r. wodociągiem, poprowadzonym ze źródła w rejonie Budynia, popłynęła woda.

Równolegle ze znaczeniem gospodarczym umacniało się znaczenie Pilzna jako ośrodka administracyjnego. Rejon pilzneński należał do województwa sandomierskiego, a samo Pilzno zostało w XVI w. siedzibą powiatu. Powstał on w oparciu o istniejący już powiat sądowy, a w jego obrębie znalazły się m.in. Sędziszów, Ropczyce, Kolbuszowa, Mielec, Tarnów i Dębica. Był to zatem dość rozległy obszar, a Pilzno zyskało szansę przekształcenia się w jedno z większych miast Małopolski. Z różnych względów szansy tej nie wykorzystano. Dochody z wodociągu, decyzją króla Zygmunta I wykorzystywane były na obwarowanie miasta. Pamięć najazdu węgierskiego pozostawała wciąż żywa, toteż starano się zabezpieczyć się przed podobnym nieszczęściem. W 1502 r. i w 1503 r. Pilzno zwolnione było przez króla z niektórych podatków. Przeznaczone na ich zapłacenie pieniądze również miały być wykorzystane na budowę umocnień, podobnie



jak parokrotne królewskie darowizny. Obwarowania miały charakter wysokich wałów ziemnych, wzmocnionych drewnianą palisadą. Budowa murów obronnych przekraczała finansowe możliwości Pilzna. Zresztą i wały powstawały bardzo powoli, a w 1534 r., po pożarze miasta, prace na jakiś czas przerwano. Dokończono je około roku 1540. Ich przebieg czytelny jest do dzisiaj, a zachowane resztki elementów są ciekawym przykładem architektury obronnej średniowiecza. Oprócz handlu, rozwijało się w mieście rzemiosło. W XVI w. działało w Pilźnie przeszło 60 rzemieślników: tkaczy, szewców, kowali, garncarzy, bednarzy, stolarzy, kuśnierzy, krawców, piekarzy, rzeźników, kotlarzy, smolarzy. Byli zrzeszeni w dziesięciu cechach, do najstarszych należały cechy szewców i sukienników. Zrzeszeni w cechu szewcy mieli mocną pozycję w mieście, z ich zdaniem musieli się liczyć rajcowie i starosta. Bywało, że spory cechu ze starostą rozstrzygał król - zwykle na korzyść szewców. Cechy broniły interesów rzemieślników, nie dopuszczały do prowadzenia działalności tzw. partaczom, chroniły też miejscowy rynek przed napływem tańszych towarów z zewnątrz, jednak z biegiem czasu ich pozycja słabła, a handel konkurencyjny podcinał korzenie pilzneńskiego rzemiosła. Wewnętrzne stosunki w cechu regulował statut, a kwestie sporne między członkami cechu rozstrzygał samorząd, na czele którego stał cechmistrz. W XVI w. Pilzno utrzymywało ożywione kontakty handlowe z Krakowem, Wrocławiem, Lwowem oraz Węgrami. W ciągu roku przez pilzneńskie jarmarki przewijało się od 800 do 1500 koni węgierskich cieszących się w Małopolsce dużym wzięciem. Opłaty targowe, mostowe, pełne kupców i podróżnych gospody, zakupy dokonywane w mieście, wszystko to przyczyniało się do bogacenia Pilzna i jego mieszkańców.

Najwyższy rozkwit Pilzna przypadł na drugą połowę XVI wieku. Potem następuje powolny lecz systematyczny upadek miasta, spowodowany zarówno wojnami, które dotykały Rzeczpospolitą, jak również klęskami żywiołowymi. W 1595 r. część zabudowy strawił pożar, a kolejny, w 1629 roku spowodował jeszcze większe straty. Drewniane, w większości kryte słomą domy płonęły jak pochodnie. Po tej klęsce władze miasta wydały zakaz krycia dachów słomą. W 1641 roku Pilzno nawiedziła zaraza dziesiątkując mieszkańców. Kolejne epidemie chorób miały miejsce w 1652 roku, w 1655 roku, i 1675 roku. Znacznie większą klęską były najazdy obcych wojsk oraz przemarsze i postoje wojsk koronnych. Ich dowódcy nakładali na poszczególne miasta wręcz

zbójeckie kontrybucje. W 1608 roku, podczas rokoszu Zabrzydowskiego, dowódca chorągwi królewskiej, stacjonującej w dość przecież odległych Ropczycach zażądał od pilźnian 300 korców owsa, 20 pości wieprzowiny, 10 beczek masła, 10 kup sera. Przypadki łupienia miasta przez wojsko powtarzały się wielokrotnie.

W XVI wieku w Pilźnie dotarła reformacja. Zyskała ona znaczne poparcie. Zbory kalwińskie istniały w Dobrkowie, Lubczy, Jodłowej, Łękach Górnych, Pilźnie, Skrzyszowie, Straszęcinie. W XVII wieku kontrreformacja przyniosła likwidację wszelkich przejawów działalności ariańskiej. W 1658 r. na mocy ustawy, wypędzono z kraju braci polskich, nastąpił proces "nawracania" innowierców. Materialne ślady reformacji przetrwały do tej pory. Najokazalszym jest zbór w Łękach Górnych, założony przez Lubienieckich. W Dobrkowie zbór założył Jan Konięcpolski, stawiając niewielką murowaną świątynię. W Lubczy zbór zniszczono po siedmiu latach istnienia. W 1657 r. oddziały Jerzego Rakoczego połączone z kozakami złupiły i spaliły Pilzno. Być może miasto mogłoby się obronić, gdyby miało dobrze utrzymane i strzeżone obwarowania. Bilans tej klęski był przerażający. Z przeszło dwustu domów ocalało ledwie 36. Pozostało kilku tylko rzemieślników, przestały się odbywać jarmarki. Upadek rzemiosła i handlu zaznaczający się już od początku XVII wieku ostatecznie załamał gospodarkę Pilzna. Spustoszone, wynędzniałe zostało zwolnione przez króla Jana III Sobieskiego od płacenia podatków, lecz niewiele to zmieniło jego położenie. Niemal sto lat później, w 1765r., przeprowadzona w mieście lustracja wykazała 82 domy, ogólne zaniedbanie, konflikty w łonie magistratu, zatargi ze starostą, Stanisławem Pinińskim. Nastaly złe czasy dla miast. Szlachta przeforsowała w sejmie ustawy ograniczające ich samodzielność. Zabroniono eksportu polskich towarów i importu zagranicznych, co podkopało byt rzemiosła i handlu. Rzeczpospolita znalazła się w stanie rozpadu, a najboleśniej skutki tego odczuły właśnie miasta a w szczególności miasta królewskie, do których zaliczało się Pilzno. Podczas konfederacji barskiej lokalny oddział konfederatów stoczył potyczkę z Rosjanami w Dęborzynie. Następnie zaatakował żołnierzy rosyjskich znajdujących się w Pilźnie. Kilkunastu z nich poległo. W 1772 r. wraz z pierwszym rozbiorem Polski Pilzno na blisko półtora wieku znalazło się w zaborze austriackim. W 1774 r. rozebrano stary, znacznie zniszczony ratusz, co stanowiło jakby symboliczny akt pożegnania z dawnymi dziejami miasta. Rozpoczął się powolny wzrost

ludności Pilzna, powstawały nowe domy, porządkowano ulice. Ponownie rozwija się rzemiosło, handel, choć oczywiście nie na taką skalę jak w XVI czy XVII w. Ewaryst Kuropatnicki w "geografii albo dokładnym opisanu królestw Galicyji i Lodomeryji" z 1786 r. tak pisze o Pilźnie: "przedtem powiatowe sądy ziemskie województwa sandomierskiego tu się sądziły w swoich kadencjach. Były tu i akta ziemskie i podkomorskie. Wspaniałą ma farę, pobitą miedzią, kościół Augustynów jest dotąd murowany, a klasztor drewniany. Kotlarzów tu dosyć, którzy koło miedzi robią." W 1830 roku zniesiono zakaz osiedlania się w mieście Żydów. Zaczęli napływać szerokim strumieniem. Początkowo należeli do gminy wyznaniowej w Tarnowie i dopiero w 1875 roku powstała gmina pilzneńska. Synagoga mieściła się w budynku zakupionym na ten cel w 1865 roku. Żydzi trudnili się głównie handlem i rzemiosłem i pod koniec XIX w. Zdominowali te dziedziny życia. Na przełomie wieku społeczność żydowska liczyła ponad 700 osób, a ogólna liczba mieszkańców Pilzna niewiele ponad 2000. W 1846 roku regionem wstrząsnęła krwawa rabacja galicyjska, spowodowana przez władze austriackie, które rękami chłopów sparaliżowały wybuch powstania narodowego, wykorzystując w tym celu narastająca od wieków nienawiść wsi przeciwko szlachcie. Spiskowcy powstańczy działali także w Pilźnie. Karol Szczeklik tak opisuje samą rabację w Pilźnie: "Pierwszy padł z ręki chłopów Bogusz Stanisław Rzędzianowic, należący do związku, prawy patriota. Chłopi schwytali go w Jaworzu, zdążającego do Siedlisk, dnia 19 lutego, zrazu chłopi obchodzili się z nim po ludzku, ale już na postoju w Strzegocickiej karczmie poczęła dzicz znęcać się nad więźniem, przychylnie zaś przyjęcie, jakiego doznał Bogusz ze strony urzędników magistratu w Pilźnie, pogorszyło jego dołę. Chłopi zaczęli się burzyć i wygrażać przestraszony tym asesor pilzneński, Gorczyca, chcąc się pozbyć chłopów, polecił im odstawić Bogusza do Tarnowa. Obdartego do koszuli, wywleczono Bogusza z magistratu, udało mu się wyrwać i uciec do domu mieszczanina, Jakubowskiego w rynku, gdy jednak chłopi i tam nań nacierali, pobiegł ku kościołowi, lecz zastawszy drzwi zamknięte padł krzyżem pod drzwiami. Tłum ani miejsca, ani leżącego nie uszanował. Bito go dragami i cepami. Krwia zbroczoną włożono na wóz, aby go odwieźć do Tarnowa - żył jeszcze dopiero gdy w karczmie na Wygodzie dowiedzieli się chłopi od żołnierzy, że w Tarnowie wołą zabitych dobili go cepami. Pod bezpośrednim dowództwem Szeli padł brat Stanisława, Wiktor, zabity w Kamienicy przez Tomasza Jurdyśa z tejże wsi... Następnie stary Bogusz

(ojciec poprzednich) i Nikodem, syn, wśród drwin Szeli, padli pod siekierą Górzana, wójta z Gorzejowej. Los ich podzielił 13 letni Włodzimierz... Wraz z Boguszami zginęli w Siedliskach: mandatariusz Kalita, pisarz Bieliński i rządcą Stradomski. Nigdzie może tak jaskrawo nie przedstawił się napad chłopów, jako podły rabunek, jak w Dobrkowie. Widłami zamordowano 20-letniego właściciela Józefa Bobrownickiego, który z dzierżawionego Przeclawia schronił się do swej rodzinnej wsi. Oprócz niego zginęli pod cepami, Morska, teściowa Bobrownickiego, oficjaliści dworscy: Kulczycki i Winogradzki. Gospodynię plebańską, Sławicką, na ogniu pieczono by powiedziała o pieniądzech księdza. Padł też wikariusz tutejszy, ks. Franciszek Golecki. Chłopi związanego i poranionego przywieźli do Pilzna i żądali by go wtrącono do więzienia. Gdy mieszczanie nie chcieli się na to zgodzić, na rynku od strony zachodniej młócili go cepami, prawie umarłego zawieźli do Dobrkowa i porzucili koło stajni, gdzie ksiądz życie skończył. Przy tym doszczętnie zrabowali dwór, plebanię, nawet monstrancji nie darowali. Jakie było roznamiętnienie ludu świadczy śmierć Konstantego Słotwińskiego, byłego dyrektora Zakładu Ossolińskich. Staruszka tego, zajmującego się w Głobikowej tylko nauką, zastał tłum klęczącego przed wizerunkiem ukrzyżowanego Chrystusa. Ani modlitwy, ani siwizny, ani szlachetnego serca nie uszanowali. Zabił go własny leśny, Michał Polański (..), hrabia Dominik Rey z Przyborowa zginął po razami chłopów latoszyńskich w Dębicy. Z Łęk górnych (...) zginął tylko rządcą Piotr Olszewski. W Parkoszu padł dzierżawca Jerzy Nowak, wielki dobroczyńca ludu i oficjaliści: Tomasz Jaworski i Marcei Szybalski. W Strzegocicach zginął Tomczyński, sędzia, w Kamienicy dwaj bracia Górcy padli z rąk Szeli"...

Na cmentarzu w Pilźnie znajduje się zbiorowa mogiła siedmiu osób zamordowanych przez chłopów. Stoi na niej kamienny obelisk. W osobnym grobie spoczywa wspomniany wyżej, Stanisław Bogusz. Tablica na pomniku głosi: "Boże przebaczenia i miłosierdzia! Boże Ojców naszych! Przed ogromem nieszczęścia, którym mnie dotknąłeś korząc czoło, wołam Panie do Ciebie! Racz dać wieczny spoczynek duszy męża mego, a światłość wiekuista niechaj mu świeci w Krainie szczęścia na wieki". Józef Bobrownicki i Pelagia Morska pochowani zostali na cmentarzu w Dobrkowie. Ofiarom rabacji wystawiono kaplicę na cmentarzu w Siedliskach Bogusz. Poza kaplicą w osobnym grobie spoczywa Włodzimierz Bogusz. Tekst na tablicy głosi: "Zbyt wcześnie życia jego zginęło zaranie

uciekła z ziemi dusza niewinna i czysta. Więc wieczny spoczynek racz dać mu o Panie. I spraw to, niech mu świeci światłość wiekuista..."

Sterroryzowana szlachta, ograbiona z dobytku, sfrustrowana niefortunnym powstaniem, potraktowana przez wieś gorzej niż przez zaborcę, popadła w marazm i obojętność wobec kolejnych ruchów spiskowych. Tragiczne konsekwencje rabacji spadły też na chłopów. W następnym, 1847 roku w Galicji nastąpił głód. Wybuchy także epidemie tyfusu i ospy, następnie (1848 - 1873) cholery. Śmierć zbierała obfite żniwo. W klęskach tych dostrzegano karę Bożą za popełnione morderstwa. Bez wątplenia przyczyniły się do nich niespotykane od lat susza, potem powódzie, których skutkiem był nieurodzaj. Na tereny objęte rabacją kierowano misjonarzy, żeby nawracali lud. Pozytywnym efektem rabacji było zniesienie w 1848 roku pańszczyzny.

W 1867 roku, w wyniku nowego podziału administracyjnego Galicji, Pilzno awansowało na siedzibę powiatu. Powstał również wówczas sąd powiatowy. W powiecie pilzneńskim znajdowały się dwa miasta: Pilzno, Brzostek oraz traktowana jako miasteczko Jodłowa. W dobie autonomii Galicji straciło dawne znaczenie rzemiosło, wypierane przez rodzący się przemysł. W Pilźnie drastycznie spadła liczba rzemieślników, zanikły silne jeszcze na początku XIX wieku gałęzie wytwórczości, m.in. kotlarstwo, garncarstwo, płatnerstwo, bednarstwo. W prawdzie w samym Pilźnie nie powstały zakłady przemysłowe, jednak wyroby z innych miast zalewały tutejszy rynek. Kryzys dotknął także handel. Słynne, pilzneńskie targi ściągające kupców z całej Galicji oraz z Węgier spadły do rangi jarmarków, zaspokajających potrzeby pobliskich wiosek.

W II połowie XIX wieku widać wyraźne ożywienie społeczne. Powstało szereg stowarzyszeń organizacji kupieckich, urzędniczych. Najważniejszą instytucją finansową było Stowarzyszenie Oszczędności i Pożyczek, założone w 1877 roku, wspierające rodzimą przedsiębiorczość. Działały także Towarzystwo Kredytowe utworzone przez Żydów, Spółka Oszczędności i Pożyczek, Kasa Sieroca. Ważnym wydarzeniem stało się powołanie w 1875 roku, Ochotniczej Straży Pożarnej. W 1894 roku powstało Towarzystwo Gimnastyczne "Sokół". Inicjatorami tego przedsięwzięcia byli: Tytus Buynowski, Władysław Szczurkiewicz, Władysław Mydlarski, Józef Wojtanowski

i Mieczysław Millerowicz. W 1907 roku oddano do użytku budynek "Sokoła", do dziś jeden z najpiękniejszych akcentów architektonicznych Pilzna. W rok później odbyła się uroczystość poświęcenia sztandaru sokolego. Bieda, brak perspektyw życiowych spowodowały w latach 80-tych, masową emigrację zarobkową, głównie do USA. W stanie Nebraska, przybysze z pilzneńskiego założyli osadę Pilzno, zbudowali kościół. Potem wspierali finansowo rodzime miasto, m.in. pomogli w zakupie dzwonów dla kościoła parafialnego, przesyłali środki na opiekę nad sierotami, kalekami i ludźmi żyjącymi w skrajnym ubóstwie. W 1877 roku pożar zniszczył fragment zabudowy rynku, a w 1886 roku - całą niemal pierzeję północno-zachodnią. Odbudowa postępowała powoli, ale w miejsce domów drewnianych wznoszono już murowane, mniej podatne na ogień. Wtedy też wybrukowany został rynek i uporządkowano przyległe ulice.

Kuźnią patriotyzmu stało się Towarzystwo Gimnastyczne "Sokół". W 1914 roku Polowa Drużyna Sokoła, po przeszkoleniu, została włączona do Legionów. Pilźnianie, walczący w II Brygadzie Legionów Polskich przeszli chwalebnie szlak bojowy, znacząco przelaną w bojach krwią. Pilźnianie uczestniczyli w obronie Lwowa, w 1918 roku, w powstaniach śląskich, w wojnie bolszewickiej. W tej ostatniej poległo 84 żołnierzy z Pilzna i z okolicznych wiosek. We wrześniu 1914 roku do Pilzna wkroczyły oddziały rosyjskie, potem na krótko się wycofały, znów przyszły w listopadzie i zajmowały miasto do 8 maja 1915 roku - początku ofensywy austriackiej. Rosjanie zdewastowali i ograbili budynek szkolny, dopuszczali się gwałtów na ludności cywilnej. Powrót Austriaków witano z ulgą. W listopadzie 1918 roku Pilzno przeżywało radość z odzyskanej niepodległości. Pod względem administracyjnym jego sytuacja nie zmieniła się. Pozostało siedzibą władz miejskich i powiatowych. Burmistrzem wybrano Marcelego Szczeklika, natomiast przewodniczącym rady został Mikołaj Rey z Przyborowa. Utrzymano Sąd Powiatowy i notariat. Podczas wojny Pilzno nie poniosło znacznych strat materialnych, poległo jednak wielu jego obywateli, walczących w armii austriackiej, Legionach, a potem w wojsku polskim. Szczególną pamiątką po I wojnie światowej są cmentarze wojskowe. Zbudowano je w latach 1915 - 1918 na obszarze okręgu wojskowego Galicja Zachodnia. Po zakończeniu krwawych walk na tym terenie władze austriackie postanowiły trwale upamiętnić poległych - zarówno własnych jak i przeciwnika. Uruchomiono specjalną maszynę urzędniczo-wojskową i wykonawczą,

opracowano plany i projekty cmentarzy i w efekcie podjętego ogromnego przedsięwzięcia wzniesiono około 400 cmentarzy. Zadania nie dokończono, przerwał je rozpad monarchii austro - węgierskiej. Wiele z tych cmentarzy do dzisiaj się nie zachowało, po niektórych pozostały tylko nikłe ślady. W ostatnich jednak latach, przy współpracy z organizacjami społecznymi i władzami austriackimi odnawia się, konserwuje i porządkuje cmentarze wojskowe. Spoczywa wszak na nich około 70 tys. żołnierzy, w tym także Polaków, walczących po obu stronach. Wśród dziewięciu okręgów cmentarnych utworzonych w 1915 roku, okręg V obejmował były powiat pilzneński. Z zachowanych cmentarzy warto obejrzeć przynajmniej kilka. W Pilźnie znajduje się on na skraju cmentarza parafialnego. Częściowo otoczony kamiennym murem zajmuje powierzchnię kilku arów. Są tam 22 groby żołnierzy austriackich i rosyjskich. Naprzeciw wejścia stoi pomnik z krzyżem. Na cokole napis: ("Zobacz czy między nami nie ma kogoś, kto był Ci bliski" - tłumaczenie z niemieckiego). Kolejny wojskowy cmentarz znajduje się w Łękach Górnych na wzgórzu naprzeciw kościoła, w obrębie cmentarza parafialnego. Ogrodzony, dobrze utrzymany, również z pomnikiem i podobnym tekstem. W Słotowej, gdzie w krwawej bitwie na wzgórzach padło kilkudziesięciu żołnierzy także zbudowano cmentarz podobnie jak w Parkoszu, gdzie w ostatnim czasie, dzięki władzom samorządowym, obiekt został wyremontowany i uporządkowany. Łącznie w V okręgu wzniesiono 26 cmentarzy. Wspierali to przedsięwzięcie także Polacy, zwłaszcza właściciele okolicznych dóbr ziemskich. Stanowiły one wyraz symbolicznego pojednania walczących w obliczu śmierci. Były też hołdem dla żołnierzy narodowości polskiej, zmuszonych do walki w obcych armiach, w imię imperialnych interesów europejskich mocarstw. W następnych latach Pilzno zaczęło tracić swoją pozycję, w konsekwencji, mimo protestów władz miasta i mieszkańców, w 1931 roku zapadła decyzja o likwidacji powiatu pilzneńskiego i włączeniu Pilzna do powiatu ropczyckiego. Dziesięć różnych urzędów powiatowych zatrudniających sporą grupę osób przestało istnieć, część urzędników wyjechała z miasta, opuszczali je także ludzie wykształceni, ambitni, którzy nie widzieli dla siebie perspektyw. Nastąpiła stagnacja gospodarcza, społeczna i kulturalna. W 1934 roku, w wyniku reorganizacji administracji, utworzono w Pilźnie gminę zbiorową. Z chwilą powstania Centralnego Okręgu Przemysłowego nastąpił kolejny odpływ ludności z Pilzna i okolic, głównie do Dębicy włączonej do COP. Właśnie Dębica została w 1936 roku

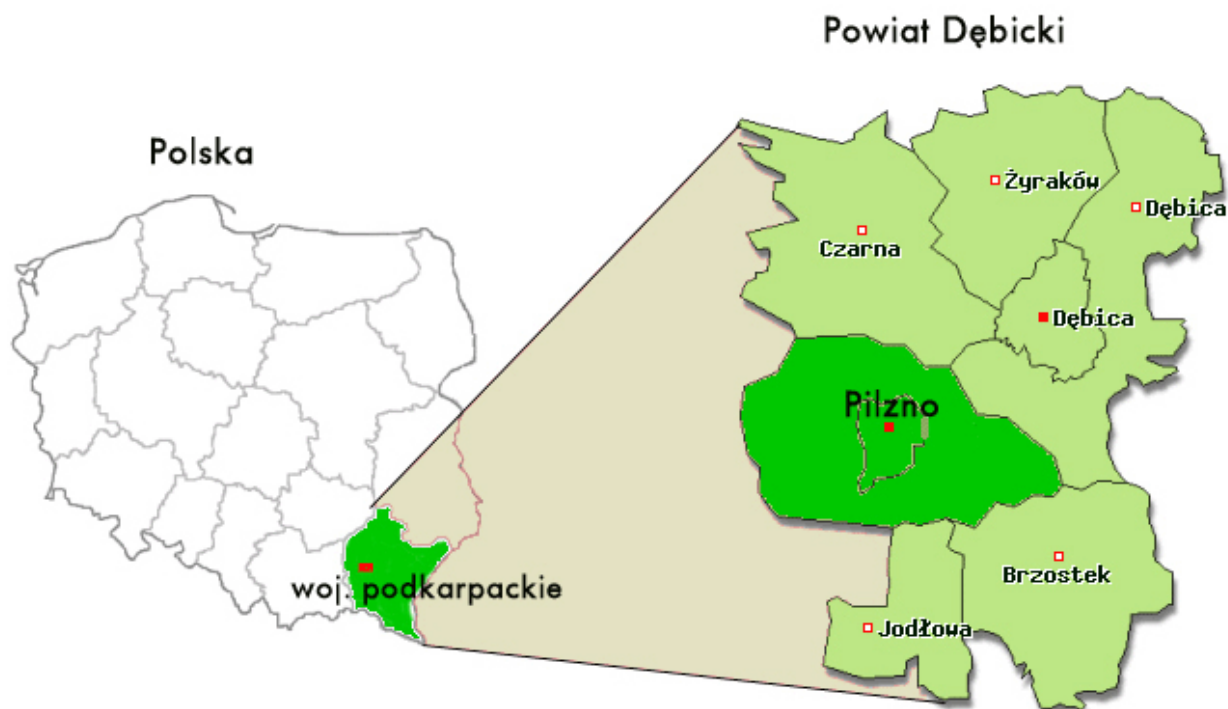
siedzibą powiatu, w miejsce podupadających Ropczyc. Wszelkie symptomy rozwoju brutalnie zniweczyła II wojna światowa, przynosząc mieszkańcom bezmiar cierpień, upokorzeń, bezwzględną eksploatację przez okupanta, wywózki na przymusowe roboty do Rzeszy, terror, więzienia, egzekucje, a samemu miastu - poważne straty materialne. Tragicznym rozdziałem okupacji była zagłada Żydów. W chwili wybuchu wojny w Pilźnie mieszkało 788 osób narodowości żydowskiej. W czerwcu 1942 Niemcy utworzyli w mieście getto. Równocześnie grupę starców i kalek wywieziono na cmentarz żydowski i tam rozstrzelano. W getcie przebywało ok. 1000 Żydów żyjących wręcz w dramatycznych warunkach. Jesienią 1942 roku getto zlikwidowano, a jego mieszkańców wywieziono do getta w Dębicy. Pewnej liczbie Żydów udało się jednak uniknąć osadzenia w getcie, zwłaszcza tym którzy zamieszkiwali okoliczne wioski. Znaleźli oni schronienie w polskich domach. Niemcy urządzali obławy i z równą bezwzględnością mordowali Żydów jak i Polaków u których się oni ukrywali. Za pomaganie Żydom rozstrzelano w rejonie Pilzna kilkanaście osób. Podczas okupacji w rejonie Pilzna działały zbrojne ugrupowania podziemia. Już pod koniec 1930 roku powstała w Pilźnie placówka Narodowej Organizacji Wojskowej, działająca pod kryptonimem "Piotr" (dowódca Adam Przybyło ps. "Rafacz"). W 1943 roku nastąpiło scalenie NOW z Armią Krajową, a pilzneński pluton NOW wszedł w skład zgrupowania AK "Barbara", które było kontynuatorem przedwojennego 14 pułku piechoty stacjonującego w Tarnowie. Pluton brał udział w akcji "Burza" w rejonie Tuchowa, uczestnicząc w największej bitwie tego zgrupowania pod Jamną. ZWZ rozpoczęła działalność w rejonie Pilzna w 1940 roku. Początkowo placówka miała kryptonim "Pinia", następnie, "64" i wreszcie "Pocisk". Jej komendantem był Zygmunt Pawlus, po wojnie redaktor techniczny Tygodnika Powszechnego, współpracownik Jerzego Turowicza. Placówka wchodziła w skład obwodu AK "Dębica", kryptonim "Deser". W oparciu o struktury organizacyjne placówki "Pocisk" utworzono oddział partyzancki o kryptonimie "Dzwon". Ścisłą współpracę z "Pociskiem" utrzymywała placówka "Zapalnik" z Zasowa. Po rozpoczęciu w 1944 roku akcji "Burza" obie placówki znalazły się w składzie III zgrupowania AK, stacjonującego w rejonie Pilzno - Gołęczyna, dowodzonego przez Edmunda Mateckiego ps. "Lis". Żołnierze Zgrupowania przeprowadzili kilkadziesiąt akcji zbrojnych, zadając hitlerowcom poważne straty (zainteresowanych szczegółami odsyłamy do publikacji "Trzecie Zgrupowanie Armii



Krajowej na Ziemi Pilzneńskiej", wydanej przez pilzneński Oddział Światowego Związku Żołnierzy AK). 20 sierpnia 1944 roku nastąpił zmasowany atak niemiecki na bazę i zgrupowania w Gołęczynie. Wprawdzie większość oficerów i żołnierzy zdołała się wydostać z okrażeń, jednak straty były poważne. 23 sierpnia rozwiązano Zgrupowanie ale pozostał z niego oddział w sile ok. 25 żołnierzy. Walczył aż do wkroczenia na te tereny oddziałów radzieckich. Ku czci poległych partyzantów i ofiar hitleryzmu, wzniesiono w 1967 roku w Gołęczynie pomnik. Warto jeszcze wspomnieć, że w Łękach Górnych i Dolnych działała placówka BCh, utworzona w 1942 roku i współpracująca z AK. Istotną rolę w podtrzymaniu narodowego ducha odegrało tajne nauczanie, prowadzone w Pilźnie zarówno na poziomie szkoły podstawowej, jak też liceum. Odbywało się ono także m.in. w Lubczy i Jodłowej. Jesienią 1944 roku Niemcy wysiedlili ludność z miejscowości znajdujących się w pasie przyfrontowym. Bezwzględnie tropili żołnierzy AK z rozbitych oddziałów. Schwytyanych rozstrzeliwano. Bilans wojny i okupacji był w Pilźnieńskim tragiczny. Poległo 110 osób, zamordowano - 1200, do więzień trafiło - 600, do obozów pracy przymusowej - 3000, sześć wsi uległo całkowitemu zniszczeniu, cztery - częściowemu. Taka była cena walki z hitlerowskim najeźdźcą.

## 2 POŁOŻENIE I OBSZAR GMINY PILZNO

Gmina Pilzno, zgodnie z nowym podziałem administracyjnym państwa, od 1999 roku leży w województwie podkarpackim - najbardziej na południowy-wschód wysuniętym regionie Polski. Jest największą gminą powiatu dębickiego, obejmuje 165 km<sup>2</sup>.



**Rysunek 1**  
Położenie Gminy Pilzno

Pilzno jest centrum administracyjnym, komunikacyjnym, handlowym, oświatowym i kulturalnym dla 17 sołectw gminy:

- Bielowy,
- Dobrków,
- Gębiczyna,
- Gołęczyna,
- Jaworze Górne,
- Jaworze Dolne,
- Lipiny,
- Łęki Dolne,

- Łęki Górne,
- Machowa,
- Mokrzec,
- Parkosz,
- Podlesie,
- Połomia,
- Słotowa,
- Strzegocice,
- Zwiernik,



**Rysunek 2**

*Gmina Pilzno z podziałem na sołectwa*

Pilzno posiada dobre połączenie drogowe z Dębicą (12 km), Tarnowem (24 km), Jasłem (32 km), Mielcem (43 km), Rzeszowem (60 km), Tarnobrzegiem (83 km), Krakowem (105 km).

### 3 ŚRODOWISKO NATURALNE I UKŁAD PRZESTRZENNY

Gmina Pilzno leży w obrębie dwóch jednostek fizjograficznych. Jej południowa część położona jest na krańcach Pogórza Karpackiego, w jego fragmencie - Pogórzu Strzyżowskim, północna zaś - w kotlinie Sandomierskiej. Samo Pilzno usytuowane jest na pograniczu tych krain, niemal u stóp Pogórza. Położenie decyduje o bogactwie krajobrazu, walorach przyrodniczych, zróżnicowanej rzeźbie terenu. Szczególnie piękne są obszary pogórzańskie: liczne wzniesienia, malownicze doliny rzek i strumieni, wąwozy, jary, rozległe masywy leśne, ciekawe formy geologiczne tworzą urzekający krajobraz. Najwyższym wzniesieniem w rejonie Pilzna jest Budyń (354 m n.p.m.), wyrastający nad wsią Zwiernik. Tu bierze swój początek potok Dulczówka, dopływ Dulczy, stąd rozciąga się wspaniała panorama doliny Wisłoki.

Na północ od Pilzna rozpościera się Kotlina Sandomierska o zupełnie odmiennym krajobrazie. Składają się na niego bezkresne równiny, słabo rzeźbione, gdzieśgdy pokryte lasem. Największe kompleksy leśne znajdują się między Lipinami i Czarną. Jedynym, znaczącym strumieniem jest tu Potok Chotowski, dopływ Wisłoki. Spiętrzony w Chotowej tworzy zalew - miejsce letniego wypoczynku mieszkańców Pilzna, Dębicy i pobliskich miejscowości.

Północną część gminy zajmuje Jastrząbsko - Żdźarski Obszar Chronionego krajobrazu. Zachowały się tu zespoły leśne będące resztkami Puszczy Sandomierskiej, na obszarach wydmywych występują połączone łąki świeżego, w niższych partiach terenu - zbiorowiska łąkowe i olsz. Charakterystycznym elementem tego regionu są wspaniałe, podmokłe okresowo łąki. Rzadkie gatunki roślin można spotkać na suchych, piaszczystych kulminacjach, m.in. mietlicę pospolitą, kostrzewę owczą, jastrzębca kosmaczka.

Południowa część gminy leży w granicach Obszaru Chronionego Krajobrazu Pogórza Ciężkowickiego. Znajdujące się tu ekosystemy leśne charakteryzują się sporym stopniem naturalności. W kompleksach grądowych przeważają: grab zwyczajny i dąb szypułkowy. W wyższych partiach terenu pojawia się buczyna karpacka i roślinność typowa dla piętra pogórza. W dolinach potoków występuje łąk podgórski i łąk olchowo -

jesionowy. W krajobrazie szczególnie nastrojowym akcentem są zagajniki brzozone i rozległe, kwieciste łąki.

Wschodni fragment gminy położony jest w obrębie Obszaru Chronionego Krajobrazu Pogórza Strzyżowskiego. Na zboczach wzgórz opadających w kierunku Wisłoki i jej dopływów typowym zbiorowiskiem leśnym jest zespół grądu a nad Wisłoką, w rejonie Jaworza Dolnego - siedlisko lasu mieszanego świeżego. Tworzą go głównie sosna i dąb. Duży zespół borów mieszanych otacza Połomię, a w dolinach występują kępy olszy przeplatane łąkami. Nad tą częścią gminy dominuje wielki kompleks leśny pokrywający krawędź doliny powyżej Jaworza Dolnego.

## 4 KLIMAT I HYDROLOGIA GMINY

### 4.1 Klimat

Na klimat gminy Pilzno mają wpływ dwie duże jednostki geomorfologiczne: Kotlina Sandomierska i Pogórze Podkarpackie z charakterystycznymi dla nich mikroklimatami.

**Kotlina Sandomierska** zalicza się do najcieplejszych terenów w Polsce, z klimatem umiarkowanie wilgotnym, średnią temperaturą roku powyżej 8° C i długim okresem wegetacyjnym.

**Pogórze Podkarpackie** cechuje się średnią temperatury 6-8 °C, większą wilgotnością oraz sumą opadów atmosferycznych rosnących proporcjonalnie do wzrostu wysokości nad poziomem morza (700-850 mm rocznie).

W okresie letnim dość częstym zjawiskiem są burze i deszcze nawalne występujące od czerwca do sierpnia i towarzyszyć im mogą silne wiatry. Warunki klimatyczne są korzystne dla gospodarczych poczynań. Świadczy o tym długi okres wegetacyjny z dostateczną liczbą opadów oraz ciepłe lata.

## 4.2 Charakterystyka najważniejszych cieków wodnych na terenie gminy Pilzno.

Największą rzeką gminy Pilzno jest Wisłoka, przepływająca z południa na północ i uchodząca do Wisły w okolicy Połańca. Drugą co do wielkości rzeką w gminie jest Dulcza, przepływająca z zachodu na wschód. Wzdłuż tej rzeki skupia się gęsta sieć osadnicza. Południowa część gminy pokryta jest gęstą siecią potoków do których zalicza się potok Przymiarki, Słotowski i potoki górskie Gołęczynka i Złotoryja.

Przez północno-zachodnią część gminy przepływa potok Machowski.

W miejscowości Mokrzec na Wisłoce znajduje się jaz i mała elektrownia wodna. Na wskutek spiętrzenia wód Wisłoki powstał zalew Strzegocice o powierzchni około 250 ha.

### **Charakterystyka największych rzek i potoków na terenie gminy przedstawia się następująco :**

**WISŁOKA** - rzeka w południowo-wschodniej Polsce. Prawy dopływ górnej Wisły. Długość rzeki wynosi 164 km, a powierzchnia dorzecza 4110 km<sup>2</sup>. Wisłoka bierze źródła w środkowej części Beskidu Niskiego na wysokości 575 m n.p.m. Płyne przez Pogórze Ciężkowickie i Kotlinę Sandomierską. W górnym biegu płynie głęboką doliną gdzie ma charakter przełomu, a od Dołów Jasielsko-Sanockich dolina rozszerza się. Uchodzi do Wisły w okolicy wsi Ostrówek na wysokości 154 m n.p.m.

Na terenie gminy Pilzno rzeka Wisłoka płynie na długości około 11,5 km, w tym o biegu rzeki stanowią odcinki uregulowane, pozostałe odcinki brzegów rzeki są w stanie naturalnym porośnięte krzakami wikliny.

W miejscowości Mokrzec na 69+720 km znajduje się tama spiętrzająca wodę na wysokość ok.2,5m. Utworzony w ten sposób zalew na wyrobiskach poźwirowych zajmuje powierzchnię około 250 ha.

Różnica poziomów wody wykorzystywana jest przez małą hydroelektrownie, która wytwarza prąd elektryczny przy pomocy 3 generatorów o mocy 275 kW każdy.

Średni roczny przepływ wody wynosi ok. 25,4 m<sup>3</sup>/s.

Natomiast największy przepływ (podczas powodzi) wynosił ok.1380m<sup>3</sup>/s.

**Rzeka Dulcza** – lewobrzeżny dopływ rzeki Wisłoki, całkowita długość 18 560 mb, źródło w okolicach Zalasowej (województwo małopolskie) dalej płynie przez Łęki Górne i Łęki Dolne oraz Pilzno, za miastem wpada do Wisłoki powyżej mostu na drodze Nr 4 w Łabuziu.

**Potok „Przymiarki”**

Prawobrzeżny dopływ Dulczy, całkowita długość potoku 7 920 mb, odwadnia okolice Zwiernika, przepływa przez Przymiarki, ulicę 3-go maja w Pilźnie i wpada do Dulczy powyżej budynku „Sokoła”

**Potok „Słotowski”**

Lewobrzeżny dopływ rzeki Wisłoki, całkowita długość 7 960 mb, potok przepływa przez Słotową, Bielowy i w Jaworzu Górnym wpada do Wisłoki.

**Potok „Machowski”**

Przepływa przez gminę Pilzno w miejscowościach Podlesie Machowskie i Machowa ma długość 2 180 mb, i wpływa na teren sąsiedniej gminy Czarna

**Potok „Gołęczynka”**

Jako potok górski przepływa przez Gołęczynę i wpada jako prawy dopływ Wisłoki (zalew Strzegocice) w okolicy Mokrzec.

**Potok „Złotoryja”**

Jako potok górski przepływa przez lasy Połomi i wpada jako prawy dopływ Wisłoki (zalew Strzegocice) w okolicach Jaworza Dolnego.

### **4.3 Zasoby wód podziemnych**

Zasoby wód podziemnych, a w szczególności zasoby czwartorzędowego poziomu wodonośnego, są cenną wartością środowiska naturalnego gminy.

Na omawianym terenie wody podziemne o znaczeniu gospodarczym występują w osadach czwartorzędowych, związanych z obszarem doliny Wisłoki. Warstwę

wodonośną poziomu czwartorzędowego stanowią utwory piaszczyste i piaszczysto-żwirowe. Zasilanie omawianego poziomu odbywa się głównie przez infiltrację opadów atmosferycznych, której sprzyja występowanie od powierzchni utworów przepuszczalnych lub półprzepuszczalnych. Łatwość infiltracji wód do czwartorzędowej warstwy wodonośnej oraz duża powierzchnia obszarów zasilania przyczynia się do utrzymania stale bardzo bogatych zasobów wodnych. Woda czwartorzędowego poziomu wodonośnego charakteryzuje się odczynem obojętnym, średnią twardością oraz niekiedy dużą zawartością żelaza i manganu, zatem aby odpowiadała wymogom norm dla wody pitnej i do celów gospodarczych, wymaga przeważnie uzdatniania. Ma to miejsce w przypadku ujęcia komunalnego wód podziemnych dla Pilzna.

## **5 BUDOWA GEOLOGICZNA**

Obszar gminy Pilzno pod względem geologicznym położony jest w obrębie kilku jednostek tektonicznych. Są to: na południu płaszczowina śląska i skolska, wchodzące w skład zewnętrznych Karpat fliszowych, a na północy zapadlisko przedkarpackie.

Karpaty zewnętrzne są zbudowane ze skał fliszowych. Dominują tu skały okruchowe: iłowce, mułowce, piaskowce i zlepieńce. Na powierzchni terenu odsłaniają się głównie piaskowce, często o znacznej miąższości.

W obrębie zapadliska przedkarpackiego, na obszarze gminy występują mioceńskie iły i mułowce z przewarstwieniami piasków, miejscami piaskowców i margli. Utwory te wskutek pokrycia przez osady czwartorzędowe odsłonięte są w niewielu punktach.

Najstarszymi osadami czwartorzędowymi występującymi na powierzchni terenu są utwory lodowcowe i wodnolodowcowe zlodowacenia południowopolskiego - gliny zwałowe oraz piaski i żwiry.

### **5.1 Kopaliny mineralne**

Obszar gminy Pilzno jest bardzo ubogi pod względem występowania surowców mineralnych. Podstawowymi surowcami mineralnymi na obszarze gminy są: surowce okruchowe (piaski, żwiry, pospółki) i surowce ilaste



(iły i gliny). Na skalę przemysłową prowadzona jest obecnie eksploatacja złoża kruszywa naturalnego „Strzegocice-Zalew”. W ostatnich latach rozpoczęto również eksploatację złóż „Dęborzyn - Wisłoka” i „Jaworze-Popiela”. Na obszarach poeksploatacyjnych złóż: „Strzegocice-Zalew”, „Strzegocice” i „Mokrzec” powstał zbiornik retencyjny.

## 6 SPOŁECZNOŚĆ LOKALNA

Miasto i Gminę Pilzno wg stanu na dzień 24.05.2007 r. zamieszkuje 17 521 osób, z czego kobiety – 8 728 (49,81 %), mężczyźni – 8 793 (50,18 %).

W mieście mieszka 4 548 osób tj. 2 230 mężczyzn i 2 318 kobiet. Gminę ( 17 sołectw) zamieszkuje 12 999 osób tj. 6 572 mężczyzn i 6 427 kobiet. Na 1 km<sup>2</sup> w Gminie Pilzno przypada 106 mieszkańców.

Liczba ludności w poszczególnych sołectwach wg danych własnych UM przedstawia się następująco :

Statystyka stałych mieszkańców Gminy Pilzno wg wieku i płci							
Wiek	Miasto		Wieś		Razem		Razem
	M	K	M	K	M	K	
0-2	75	79	202	188	277	267	544
3	21	25	65	76	86	101	187
4-5	44	46	184	154	228	200	428
6	31	23	84	81	115	104	219
7	25	20	85	83	110	103	213
8-12	137	136	548	468	685	604	1289
13-15	104	99	359	333	463	432	895
16-17	75	69	220	226	295	295	590
18	47	38	116	116	163	154	317
19-65	1480	-	4035	-	5515	-	5515
19-60	-	1390	-	3458	-	4848	4848
pow. 65	191	-	674	-	865	-	865
pow. 60	-	393	-	1244	-	1637	1637
	<b>2230</b>	<b>2318</b>	<b>6572</b>	<b>6427</b>	<b>8802</b>	<b>8745</b>	<b>17547</b>

**Tabela 1**

Statystyka stałych mieszkańców Gminy Pilzno wg wieku i płci

Gęstość zaludnienia w gminie na koniec 2006 roku wyniosła 105 osób/km<sup>2</sup>, osiągając wartość niższą niż średnia wojewódzka (118 osób/km<sup>2</sup>) oraz średnia krajowa (122 osób/km<sup>2</sup>). Gęstość zaludnienia dla miasta wyniosła 277 osób/km<sup>2</sup> a dla terenów wiejskich – 86 osób/km<sup>2</sup>.

Prognozy demograficzne nie są korzystne. W perspektywie 6-letniej obserwuje się tendencję spadkową liczby urodzeń dzieci, która przedstawia poniższa tabela.

### **Sytuacja demograficzna Gminy Pilzno w latach 2000-2006**

Nazwa miejscowości	Rocznik						
	2000	2001	2002	2003	2004	2005	2006
Bielowy	7	7	2	8	1	5	4
Dobrków	5	13	10	3	8	7	8
Gębiczyna	7	5	3	4	2	6	2
Gołęczyna	4	7	5	5	2	3	4
Jaworze Górne	8	8	12	7	4	6	3
Jaworze Dolne	4	5	2	4	2	2	1
Lipiny	21	10	20	25	10	18	16
Łęki Dolne	26	19	17	17	15	15	9
Łęki Górne	18	22	17	11	13	11	10
Machowa	8	9	9	5	10	9	6
Mokrzec	2	-	4	-	4	1	1
Parkosz	11	19	13	13	8	7	11
Podlesie	3	3	6	4	4	6	2
Pilzno	54	41	46	46	45	49	59
Połomia	1	2	1	-	1	1	5
Słotowa	14	12	16	7	10	13	5
Strzegocice	12	9	12	9	21	19	13
Zwiernik	15	20	22	20	16	16	13
<b>RAZEM</b>	<b>220</b>	<b>211</b>	<b>217</b>	<b>188</b>	<b>176</b>	<b>194</b>	<b>173</b>

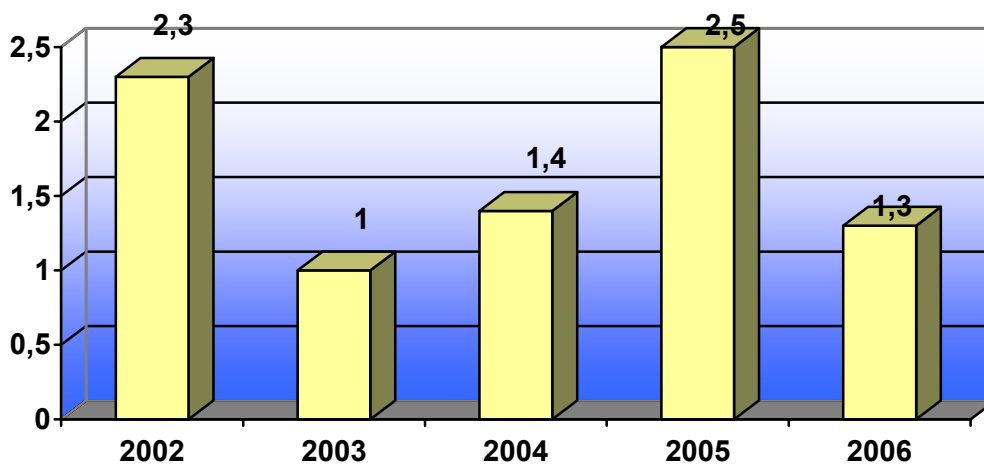
**Tabela 2**

*Sytuacja demograficzna Gminy Pilzno w latach 2000-2006*

Przyrost naturalny czyli różnica pomiędzy liczbą urodzeń żywych a liczbą zgonów w określonym czasie i na określonym obszarze w przypadku Gminy Pilzno jest dość zróżnicowany, nie ma on trwałego charakteru spadkowego, nie ma również trwałej tendencji wzrostowej.

Wskaźnik przyrostu naturalnego na 1000 ludności w Gminie Pilzno w 2006 r. wyniósł 1,3. Na uwagę jednak zasługuje fakt iż wskaźnik przyrostu naturalnego w samym mieście Pilzno w roku 2006 wyniósł 6,0 natomiast na terenach wiejskich odnotowujemy ujemny wskaźnik przyrostu naturalnego na 1000 ludności wynoszący - 0,4.

### Przyrost naturalny na 1000 ludności

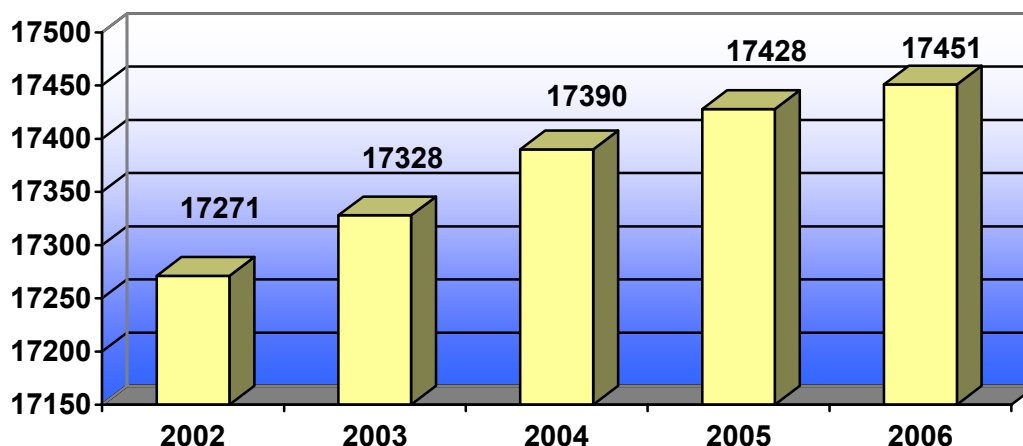


**Rysunek 3**

*Przyrost naturalny na 1000 ludności w Gminie Pilzno*

Jednym z charakterystycznych wyznaczników mówiących o stanie i rozwoju każdej gminy jest liczba jej mieszkańców. Jak wynika z poniższego wykresu, od kilku lat obserwujemy systematyczny wzrost liczby ludności.

### Dynamika wzrostu ludności w gminie Pilzno



**Rysunek 4**

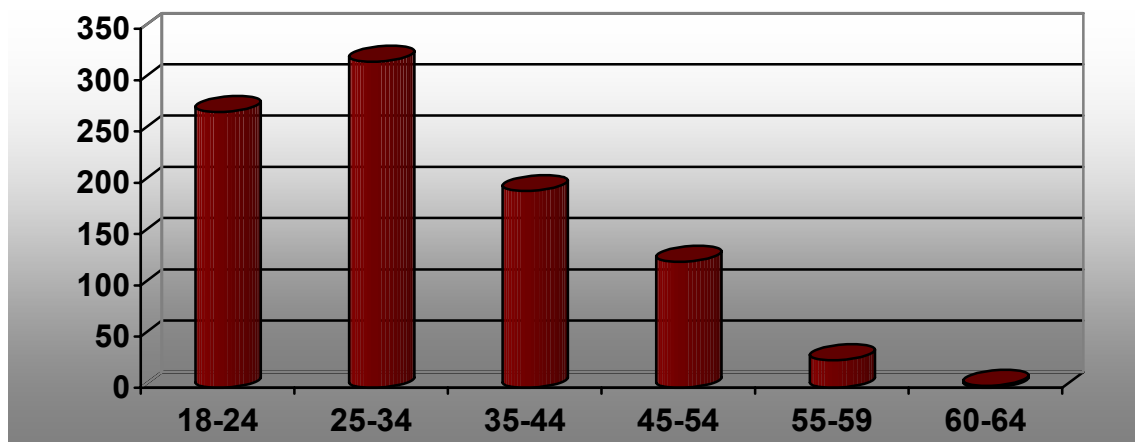
*Dynamika wzrostu ludności w Gminie Pilzno*

## 7 DIAGNOZA RYNKU PRACY – PROBLEMATYKA

### BEZROBOCIA

Spośród 17 451 osób<sup>1</sup> zamieszkujących miasto i gminę Pilzno zatrudnienie ma 2138 osoby tj. 12 % ogółu mieszkańców. Na koniec 2006 r. w gminie zarejestrowanych było 931 bezrobotnych. Bezrobocie agrarne na wsi powoduje, iż ilość osób pozostających bez pracy jest większa od faktycznie zarejestrowanych bezrobotnych.

Na terenie gminy brakuje znaczących pod względem możliwości zatrudnienia zakładów pracy. Rozwija się głównie drobna przedsiębiorczość, oparta o firmy rodzinne, głównie handel i usługi. Mieszkańcy gminy znajdują także zatrudnienie poza granicami gminy Pilzno i województwa podkarpackiego. Do najbliższych położonych ośrodków miejskich należą: Dębica i Tarnów.

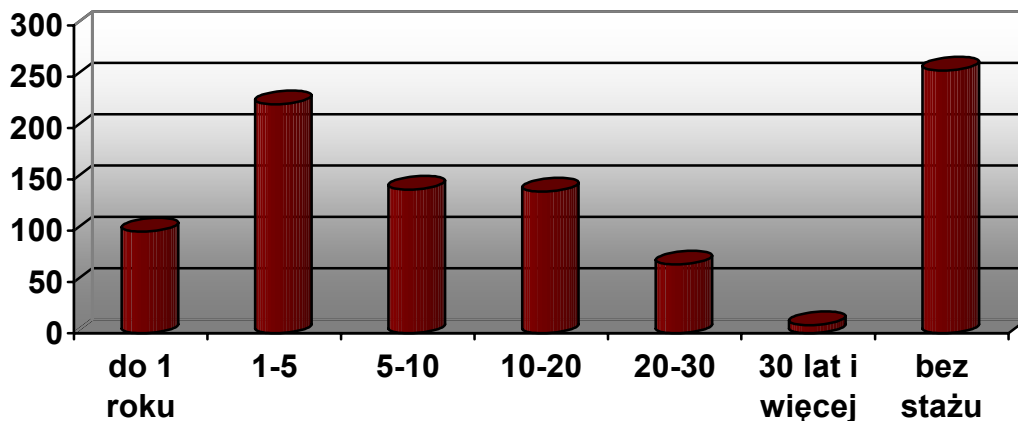


**Rysunek 5**  
*Osoby bezrobotne wg wieku*

W najtrudniejszej sytuacji na rynku pracy znalazły się osoby w przedziale wiekowym 25-34 lata, które stanowią prawie 35 % zarejestrowanych bezrobotnych. Drugą z kolei najliczniejszą grupą bezrobotnych są osoby młode, głównie absolwenci szkół średnich i wyższych, którzy ze względu na brak doświadczenia zawodowego

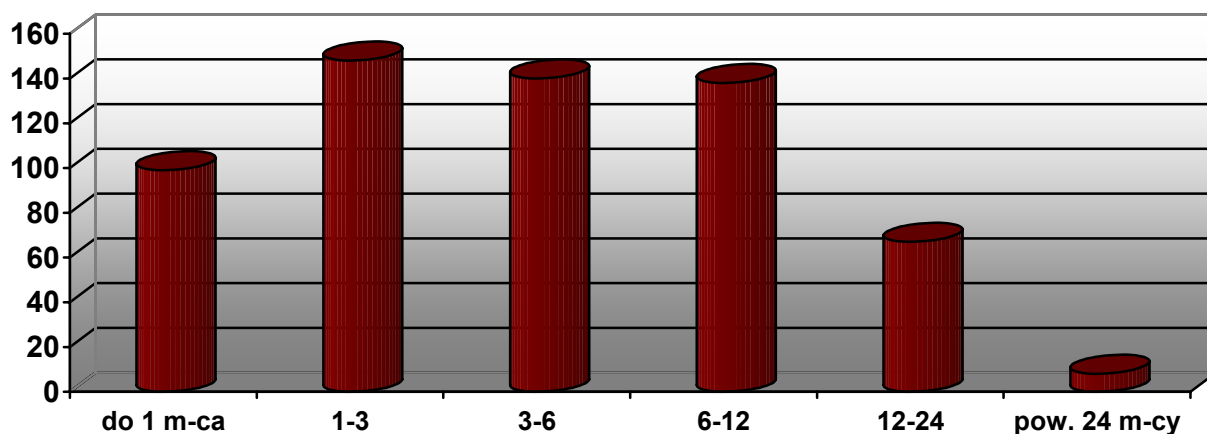
<sup>1</sup> Stan na dzień 31.XII 2006 r.- GUS, Bank Danych Regionalnych

pozostają bez zatrudnienia. W gminie Pilzno jest to 269 tj. 28,9 % zarejestrowanych bezrobotnych.



**Rysunek 6**  
*Osoby bezrobotne wg stażu pracy*

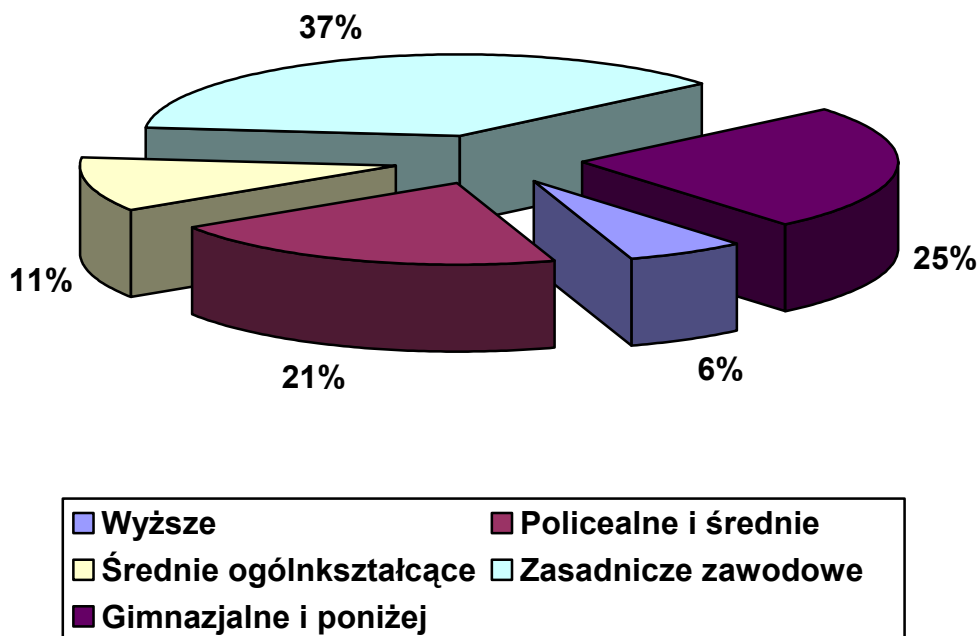
Analizując bezrobocie ze względu na staż pracy można zauważyć, iż największą grupą wśród bezrobotnych powiatu dębickiego i gminy Pilzno (łącznie z miastem) stanowią osoby, które są bez stażu pracy. Na koniec 2006 r. w powiecie dębickim było to 2285 osób, czyli 24,6 % zarejestrowanych bezrobotnych, zaś w gminie Pilzno – 256 osób tj. 27,5 %. Drugą najliczniejszą grupą bezrobotnych są osoby które pracowały od 1 do 5 lat – 2058 osób, tj. 22,4 % w powiecie, w gminie Pilzno 223 osoby tj. 23,9 %.



**Rysunek 7**  
*Osoby bezrobotne wg czasu pozostawania bez pracy*

Pozostawanie bez zatrudnienia przez dłuższy okres czasu zmniejsza szanse osoby bezrobotnej w rywalizacji na rynku pracy. Największy odsetek bezrobotnych wg czasu

pozostawania bez pracy stanowią bezrobotni pozostający bez pracy w okresie do 1 roku – 451 osób tj. 48,4 %.



**Rysunek 8**  
*Osoby bezrobotne wg wykształcenia*

Na rynku pracy czynnikiem różnicującym sytuację bezrobotnego jest wykształcenie. Tak w powiecie jak i gminie Pilzno najliczniejszą grupą wśród zarejestrowanych bezrobotnych są osoby z wykształceniem zasadniczym zawodowym, w powiecie jest to 3207 osób, tj. 35 %, w gminie Pilzno (łącznie z miastem) 346 osób, tj. 37 %.

Osoby z wykształceniem wyższym stanowią w powiecie 5,75 % bezrobotnych, a w gminie Pilzno 6 %.

Tabela 3 Struktur bezrobocia w Gminie Pilzno oraz w pow. dębickim

Wyszczególnienie	Liczba bezrobotnych					
	w gminie PILZNO			w pow. DĘBICKIM		
	Stan na dzień 31.12.2006 r.					
	ogółem	w tym kobiet	w tym mężcz.	ogółem	w tym kobiet	w tym mężcz.
<b>Bezrobotni</b>	<b>931</b>	<b>557</b>	<b>374</b>	<b>9 171</b>	<b>5 433</b>	<b>3 738</b>
<b>Osoby w szczególnej sytuacji na rynku pracy</b>						
Do 25 roku życia	269	155	114	2 462	1 424	1 038
Długotrwale bezrobotne	591	375	216	5 974	3 716	2 258
Powyżej 50 roku życia	84	21	63	966	393	573
Bez kwalifikacji zawodowych	190	120	70	2 044	1 268	776
Samotnie wychowujące co naj. jedno dziecko do 7 r. życia	9	9	0	133	126	7
Niepełnosprawni	8	5	3	172	82	90
<b>Wg wieku</b>						
18-24 lat	269	155	114	2 462	1 424	1 038
25-34 lat	318	211	107	2 745	1 745	1 000
35-44 lat	192	132	60	2 020	1 312	708
45-54 lat	123	55	68	1 652	875	777
55-59 lat	27	4	23	264	77	187
60-64 lata	2	-	2	28	-	28
<b>Wg wykształcenia</b>						
Wyższe	56	37	19	528	375	153
Policealne i śr. zawod.	196	132	64	2 273	1 514	759
Średnie ogólnokszt.	100	81	19	996	781	215
Zasadnicze zawodowe	346	203	143	3 207	1 770	1 437
Gimnazjalne i poniżej	233	104	129	2 167	993	1 174
<b>Wg stażu pracy</b>						
Do 1 roku	99	67	32	1 174	695	479
1-5	223	120	103	2 058	1 090	968
5-10	140	86	54	1 255	782	473
10-20	138	86	52	1 452	923	529
20-30	67	30	37	815	395	420
30 lat i więcej	8	1	7	132	40	92
Bez stażu	256	167	89	2 285	1 508	777
<b>Wg czasu pozostawiania bez pracy</b>						
Do 1 m-ca	51	31	20	637	292	345
1-3	148	66	82	1 553	736	817
3-6	147	85	62	1 413	856	557
6-12	105	57	48	1 034	581	453
12-24	145	90	55	1 218	727	491
Pow. 24 m-cy	335	228	107	3 316	2 241	1 075

## 8 Gospodarka

Gmina Pilzno ma charakter rolniczy. Rozwój miasta i gminy jest pochodną infrastruktury, jej jakości dostępności i możliwości jakie stwarza dla mieszkańców i inwestorów. Najlepiej rozbudowana infrastruktura funkcjonuje w mieście Pilzno, gdzie zlokalizowano najwięcej zakładów produkcyjnych, handlowych i usługowych.

Na dzień 31.12.2003r na terenie gminy Pilzno działalność gospodarczą prowadziło 760 podmiotów gospodarczych. Dominującą branżą był handel, produkcja, a następnie transport.

W 2004 r. działalność gospodarczą zarejestrowało 83 przedsiębiorców oraz 158 zostało wyrejestrowanych. W roku 2004 nastąpił znaczny spadek liczby zarejestrowanych podmiotów, w latach 2005 – 2006 zauważa się minimalny wzrost co przedstawia poniższa tabela.

Rok	l. zarejestrowanych	l. wyrejestrowanych	stan na 31.12. ....
2004	83	142	685
2005	99	92	692
2006	92	87	697

Jak wynika z powyższego zestawienia liczba podmiotów gospodarczych nieznacznie się waha. Wpływ na to ma ogólna sytuacja nie tylko na terenie gminy, ale na terenie całego kraju. Wyrejestrowania działalności dokonują najczęściej drobni przedsiębiorcy prowadzący działalność jednoosobowo, nie mający szans przebiccia i konkurowania z przedsiębiorcami działającymi na szeroka skalę, a na ich miejsce rejestrują się nowi. Główna sieć przedsiębiorców skupiona jest w samym mieście Pilźnie gdzie najlepiej rozwinięta jest infrastruktura oraz jest największe zapotrzebowanie na usługi. Na wsiach skupiona jest drobna wytwórczość, przedsiębiorcy działają jednoosobowo co w wielu przypadkach powoduje ich upadek. Na terenach wiejskich dominuje rolnictwo ukierunkowane na samozaopatrzenie, a to drobnym przedsiębiorcom utrudnia rozwój.

Najbardziej znaczącymi nadal pozostały rodzinne przedsiębiorstwa prywatne zajmujące się branżą metalową, chemiczną, budowlaną, transportową, meblarską oraz



przetwórstwem mięsnym. Dominującą branżą podobnie jak w latach ubiegłych jest handel, transport oraz usługi gastronomiczne

Jednym z motorów wpływających na rozwój gastronomii jest zapewne korzystne położenie Pilzna jako centrum krzyżujących się trzech tras komunikacyjnych: Kraków-Rzeszów-Jasło. Dużym sukcesem dla tut. gminy jest powstanie zalewu na rzece Wisłóce oraz pozyskanie inwestora spoza regionu który zainwestował w budowę Małej Elektrowni Wodnej. Te przedsięwzięcia są motorem do wzrostu usług gastronomicznych. Jednak brak bazy hotelarskiej na terenie zalewu powoduje że turyści odwiedzają gminę na krótki czas, Pilzno jest tylko punktem zaczepienia w dalszej podróży.

Wśród mieszkańców gminy zauważa się niską aktywność w ubieganiu się o dofinansowania unijne. Powodem tej sytuacji jest brak w bliskiej odległości instytucji, która aktywnie wspierałaby rozwój małych i średnich przedsiębiorstw, a jednocześnie oferowała usługi doradcze szkoleniowe i finansowe.

W rozbiciu na poszczególne branże stan zarejestrowanych podmiotów gospodarczych na dzień 31.12.2006r przedstawia się następująco:

▪ Działalność produkcyjna.....	89
▪ Budownictwo .....	61
▪ Transport.....	103
▪ Handel naprawy.....	218
▪ Usługi gastronomiczne.....	24
▪ Usługi hotelarskie.....	4
▪ Pozostałe branże .....	198

Główne podmioty gospodarcze działające na terenie Gminy Pilzno to:

- „OMEGA” – Pilzno
- PPM „TAURUS” – Pilzno
- „MET-CHEM” – Pilzno
- „AKPIL” w Pilźnie
- Zakład Produkcyjno Handlowo Usługowy „LIMBA” – Pilzno
- Gminna Spółdzielnia „Samopomoc Chłopska”

- Przedsiębiorstwo Produkcyjno Handlowo Usługowe „Drew-Met” – Pilzno
- PIL-BUD Przedsiębiorstwo Handlowo Usługowe – Pilzno
- Pracownia Artystyczna Lalki „KASIA” – Pilzno
- „SPINMET” Zakład Produkcyjno Handlowy – Pilzno
- „DOMBOS” Firma Budowlano Transportowa – Pilzno
- Pracownia Cukiernicza „MARTA” – Pilzno
- Firma Produkcyjno Handlowa KAM POL – Pilzno
- Firma Produkcyjna „DREWPOL” – Pilzno
- Stacja Paliw GROSAR – Pilzno
- Przedsiębiorstwo Handlowo Usługowe Agro-Źródło – Pilzno
- „Zajazd Parkosz” – Parkosz
- Firma Transportowa „MONIS” – Bielowy
- GA-ETON – Strzegocice
- „AUTO – MARKET” – Łęki Dolne
- PILGRÓD – Słotowa
- „ROMCAR” – Machowa
- Stacja Paliw – Łęki Górne
- Przedsiębiorstwo Usługowo Handlowe TiS - Pilzno

## 9 Rolnictwo

Rolnictwo gminy Pilzno cechuje swoista specyfika, która jest charakterystyczna zarówno dla powiatu jak i całego regionu. Specyfika ta ma główne podłoże strukturalne, dlatego też procesy restrukturyzacyjne przebiegają znacznie wolniej i mniej efektywnie niż w innych rejonach kraju, gdzie dominują duże obszary gospodarstwa rolne.

W skład gminy wchodzi jednostki terytorialne wydzielone:

- miasto Pilzno
- 17 sołectw/ Bielowy, Dobrków, Gębiczyna, Goręczyna, Jaworze Górne, Jaworze Dolne, Lipiny, Łęki Górne, Łęki Dolne, Machowa, Mokrzec, Parkosz,

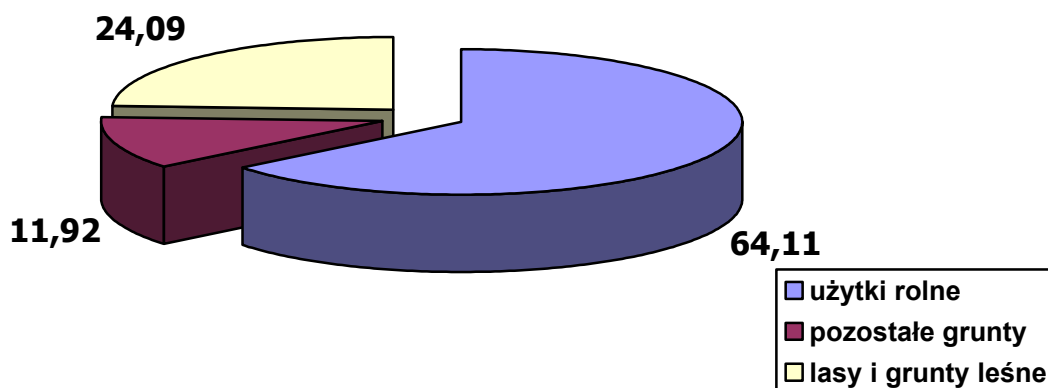
Podlesie, Połomia, Słotowa, Strzegocice, Zwiernik/, które zamieszkuje 12 946 mieszkańców.

Ludność wiejska stanowi 74,2 % ogółu mieszkańców gminy.

Ogólna powierzchnia gminy wynosi 16.500 ha w tym:

- użytki rolne – zajmują 10,579 ha, co stanowi 64,11 % ogólnej powierzchni gminy
- lasy i grunty leśne – zajmują 3,975 ha, co stanowi 24,09 % ogólnej powierzchni gminy
- pozostałe grunty zajmują 1,967 ha, co stanowi 11,92 % ogólnej powierzchni gminy

Źródło: GUS, Bank Danych Regionalnych



**Rysunek 9**  
Struktura gruntów Gminie Pilzno

## 9.1 Produkcja zwierzęca.

Niska opłacalność na pograniczu rachunku ekonomicznego, wysokie normy jakościowe jakie musi spełnić dostawca mleka, podyktowane wprowadzoną ustawą weterynaryjną spowodowały, iż chwili obecnej obserwuje się regres w hodowli bydła w widoczny sposób spada ich pogłowie.

Budującym jednak jest, iż tak wysoka poprzeczka nie stanowi dla pewnej grupy hodowców przeszkody w dostawie mleka i ubiegania się o tak zwane kwoty mleczne.

W okresie od 2004 – 2007 r. rolnicy, hodowcy bydła mlecznego ubiegali się o kwotowanie produkcji mleka z podziałem na dwie grupy:

- dostawcy bezpośredni
- dostawcy hurtowi

Dostawcom bezpośrednim w latach kwotowych 2004 do 2007 r. Agencja Rynku Rolnego wydała 588 decyzji na dostawę mleka obejmującą 2 013 774 kg indywidualnej ilości referencyjnej /kwoty mlecznej/.

Natomiast dostawcom hurtowym w latach kwotowych 2004 do 2007 Agencja Rynku Rolnego wydała 143 decyzje na dostawę mleka obejmującą 2 675 671 kg indywidualnej ilości referencyjnej /kwoty mlecznej/

Jak wykazała Agencja Rynku Rolnego liczba dostawców bezpośrednich kształtowała się następująco:

Gmina	Iir*/kg/	Liczba dostawców	Rok kwotowy
Pilzno	1249041	367	2004/2005
	302829	89	2005/2006
	230952	66	2006/2007
	230952	66	2007/2008

\* indywidualna ilość referencyjna / kwota mleczna/

Analizując sytuację na rynku dostawców bezpośrednich za lata kwotowe od 2004/2005 do 2006/2007 należy stwierdzić, iż w okresie tym ilość dostawców bezpośrednich zmniejszyła się pięciokrotnie w stosunku do pierwszych lat kwotowych. Natomiast od 2006 r. ustabilizowała się na stałym poziomie 66 dostawców.

Liczbę dostawców hurtowych obrazuje niżej podana tabela

Gmina	IIR/kg/	Liczba dostawców	Rok kwotowy
Pilzno	677926	44	2004/2005
	651533	33	2005/2006
	673106	33	2006/2007
	673106	33	2007/2008

Sytuacja na rynku dostawców hurtowych z Gminy Pilzno kształtuje się następująco: po pierwszym roku kwotowym 2004/2005 ilość dostawców hurtowych

zmniejszyła się o ¼ i w następnym roku ustabilizowała się na stałym poziomie 33 dostawców.

Jak wynika z analizy na terenie całej gminy w chwili obecnej funkcjonuje tylko 99 dostawców stanowi to znikomą ilość mleka wprowadzonego do obrotu rynkowego.

Pozostałe mleko wyprodukowane w indywidualnych gospodarstwach rolnych wykorzystywane jest na samo zaopatrzenie w obrębie gospodarstw.

Bardzo niepokojącym zjawiskiem jest stopniowa likwidacja pogłowia bydła mlecznego obserwowana na terenie całej gminy. Z danych szacunkowych wynika, iż dziś tylko w co 10 gospodarstwie hoduje się krowę.

W dziedzinie hodowli trzody chlewnej również obserwuje się brak stabilizacji i ukierunkowanie na stopniowe ograniczanie pogłowia, wynika to z niekorzystnej sytuacji rynkowej spowodowanej wąską relacją cen skupu żywca do cen zbóż oraz niskiej opłacalności na pograniczu rachunku ekonomicznego.

Na terenie gminy kilkudziesięciu rolników szczególnie w terenach górzystych /Gębiczyna, Słotowa, Zwiernik/ zajmuje się hodowlą koni. Zwierzęta te wykorzystywane są do celów gospodarskich jako konie pociągowe. W kilku przypadkach na ranczach hoduje się konie do celów rekreacyjnych. Konie jako zwierzęta podlegające identyfikacji zostały w 95 % opisane przez Okręgowy Związek Hodowców Koni w Rzeszowie i wpisane do rejestru.

▪ bydło	szt.	2 767
▪ krowy	szt.	1 964
▪ trzoda chlewna	szt.	10 331
▪ trzoda chlewna lochy	szt.	1 366
▪ konie	szt.	375
▪ owce	szt.	12
▪ kury	szt.	44 478
▪ kury nioski	szt.	29 988
▪ kozy	szt.	101

#### **Tabela 4**

*Pogłowie zwierząt w gospodarstwach indywidualnych*

*Źródło: GUS, Bank Danych Regionalnych, [www.stat.gov.pl](http://www.stat.gov.pl)*

## 9.2 Struktura zasiewów

Jednym z wyznaczników struktury zasiewów w gminie Pilzno jest jakość gleb. Cechą charakterystyczną gminy jest duże zróżnicowanie gleb gruntów ornych według klas bonitacyjnych. Dlatego też różnorodność warunków glebowych oraz ekonomiczno – organizacyjnych decyduje o zróżnicowaniu struktury zasiewów. Gleby o słabej klasie bonitacyjnej obsiewane są roślinami o małych wymaganiach glebowych jak żyto i ziemniaki, natomiast gleby o wyższej klasie pszenicą, jęczmieniem, kukurydzą burakami pastewnymi i w znikomej ilości burakami cukrowymi.

Mając na uwadze wykorzystanie zbóż w cyklu zamkniętym /na pasze do produkcji zwierzęcej/ przez okres ostatnich lat w strukturze zasiewów zachodzą widoczne zmiany w ich produkcji. Rolnicy coraz większy areał zasiewają mieszankami zbóż, a wykorzystując sprzyjające warunki klimatyczne powiększają również powierzchnię upraw kukurydzy na ziarno.

Niska kwalifikacja gruntów oraz obawa zaprzestania na tych obszarach użytkowania ziemi, a co zatem idzie degradacja krajobrazu stała się podstawą do ubiegania się Gminy o zaliczenie tych obszarów do ONW /Obszary o Niekorzystnych Warunkach Gospodarowania/. I tak w 2005 roku do ONW w strefie nizinnej zaliczono 4 sołectwa z gminy Pilzno: Jaworze Dolne, Machowa, Podlesie, Połomia. Natomiast do ONW ze specyficznymi utrudnieniami została zaliczona Gębiczyna.

Rolnicy z tych terenów przy składaniu wniosków o płatności obszarowe mogą ubiegać się o dodatkowe płatności z tytułu gospodarowania na obszarach ONW.

Na przestrzeni ostatnich kilku lat obserwuje się bardzo niekorzystne zjawisko odłogowania gruntów. Rolnicy jednak podejmują trud zagospodarowania gleb o małej przydatności rolniczej przeznaczając grunty pod uprawy leśne. Korzystna dla rolników ustawa o zalesieniu gruntów rolnych z uwagi na korzyści finansowe stymuluje szczególnie młodych rolników do podejmowania działań w kierunku zalesiania gruntów spełniających warunki ustawy. Dodatkowo wielu rolników zalesiając grunty korzysta z funduszu leśnego.

W ramach planowanego zalesienia w okresie od 2004 – 2007 r. zalesiono 36 ha gruntu rolnego.

Zalesienia corocznie podnoszą wskaźnik lesistości gminy.

Lasy wpływają na stan naturalnego środowiska wzmacniają system obszarów chronionych, spełniają ważną funkcję retencjonowania wód powierzchniowych i podziemnych, wpływają na klimat, chronią glebę przed postępującą erozją. Dlatego ważnym jest powiększanie obszarów leśnych szczególnie na stokach i zboczach.

▪ ogółem	ar	587 599
▪ pszenica ozima	ar	146 785
▪ pszenica jara	ar	11 388
▪ żyto	ar	51 464
▪ jęczmień ozimy	ar	12 922
▪ jęczmień jary	ar	16 025
▪ owies	ar	58 425
▪ pszenżyto ozime	ar	26 375
▪ pszenżyto jare	ar	3 475
▪ mieszanki zbożowe ozime	ar	25 367
▪ mieszanki zbożowe jare	ar	81 369
▪ gryka, proso i inne zbożowe	ar	153
▪ kukurydza na ziarno	ar	15 082
▪ kukurydza na zielonkę	ar	2 338
▪ strączkowe jadalne	ar	560
▪ ziemniaki	ar	106 039
▪ buraki cukrowe	ar	2 345
▪ rzepak ozimy	ar	200
▪ rzepak jary	ar	0
▪ okopowe pastewne	ar	9 872
▪ warzywa gruntowe	ar	5 017
▪ truskawki	ar	683

**Tabela 5**

*Rodzaj i powierzchnia podstawowych upraw na terenie Gminy Pilzno*

*Źródło: GUS, Bank Danych Regionalnych, [www.stat.gov.pl](http://www.stat.gov.pl)*

## 10 DZIEDZICTWO KULTUROWE

Na terenie gminy wśród zabytków architektury dominują budowle sakralne takie jak:

- XV wieczny gotycki kościół parafialny p.w. Jana Chrzciciela w Pilźnie ufundowany przez króla Kazimierza Wielkiego
- XIV barokowy klasztor oo. .Karmelitów ufundowany przez króla Władysława Jagiełłę - obecnie Sanktuarium Matki Bożej Pocieszenia.
- XIX w. neogotycki zespół klasztorny w Lipinach.

Zabytkowe kościoły architektury drewnianej:

- Najstarszy kościół murowano - drewniany p.w. Narodzenia Najświętszej Marii Panny w Dobrkowie datowany w jednej części na pierwszą połowę XIV w. i drugiej na XVII wiek.
- XVII w. kościół parafialny p.w. św. Bartłomieja w Łękach Górnych.
- XVIII w. kościół parafialny p.w. .Św. Marcina w Zwiemiku.
- XVIII w. kościół parafialny p. w. Św. Trójcy w Machowej oraz charakterystyczne dla gminy licznie rozsiane kapliczki i krzyże przydrożne.

Do ciekawych budowli w gminie należy:

- eklektyczny budynek Sokoła z początku XX wieku, oraz pozostałości dworów;
- XIX w. dwór w Strzegocicach /obecnie własność prywatna/.
- XVII w. zbór ariański przekształcony na dwór w początkach XIX w. w Łękach Górnych / obecnie własność prywatna /.
- pozostałości podworskie z drugiej połowy XIX w. w Parkoszu /obecnie siedziba DPS/.

Interesującym obiektem zapewne jest pracujący drewniany młyn w Jaworzu Dolnym / w Złotorii/.

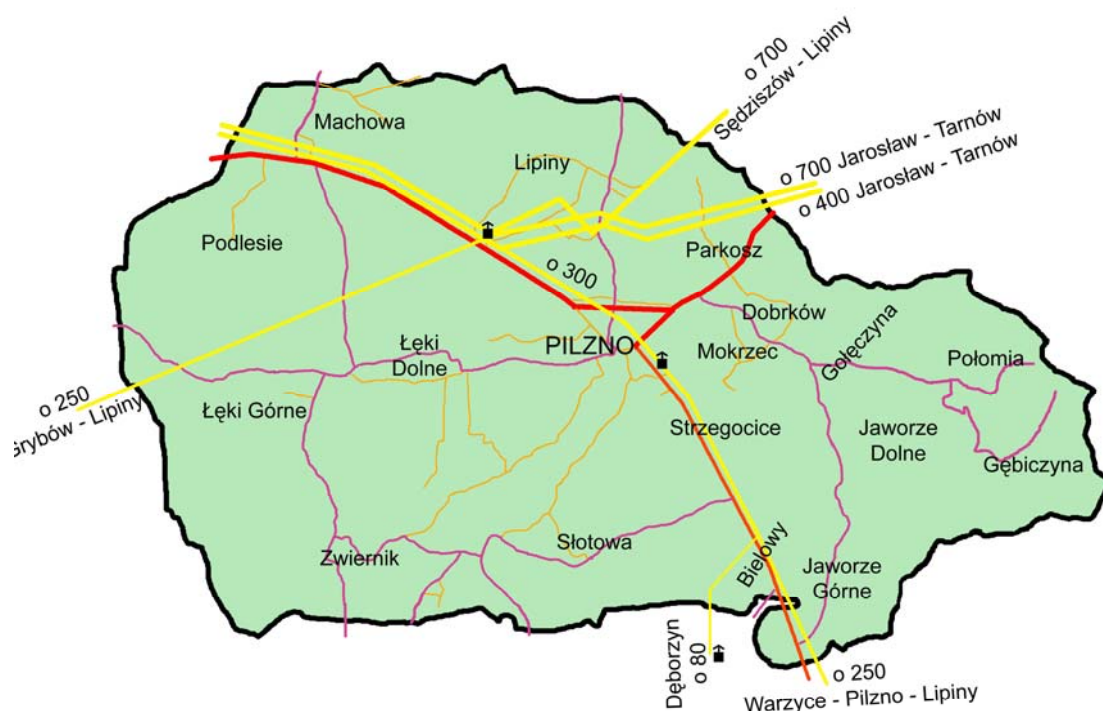


## 11 INFRASTRUKTURA TECHNICZNA

### 11.1 Gazyfikacja

Przez teren gminy Pilzno przebiegają gazociągi wysokiego ciśnienia.

- Gazociąg Ø 700 relacji Jarosław – Tarnów
- Gazociąg Ø 400 relacji Jarosław – Tarnów
- Gazociąg Ø 250 relacji Pilzno – Jasło
- Gazociąg Ø 250 relacji Grybów – Lipiny
- Gazociąg Ø 250 relacji Warzyce – Pilzno
- Gazociąg Ø 300 relacji Pilzno – Lipiny



#### **Rysunek 10**

*Przebieg gazociągów na terenie Gminy Pilzno*

Miasto Pilzno jest przeznaczone do uzbrojenia w sieć gazową z istniejących gazociągów. Zgazyfikowane są wszystkie sołectwa w gminie i w zasadzie w każdej wsi mieszkańcy mają dostęp do ewentualnego podłączenia do sieci gazowej. Długość sieci gazowej rozdzielczej wraz z przyłączami:

- miasto Pilzno – 63,58 km,

– wieś – 311,32 km.

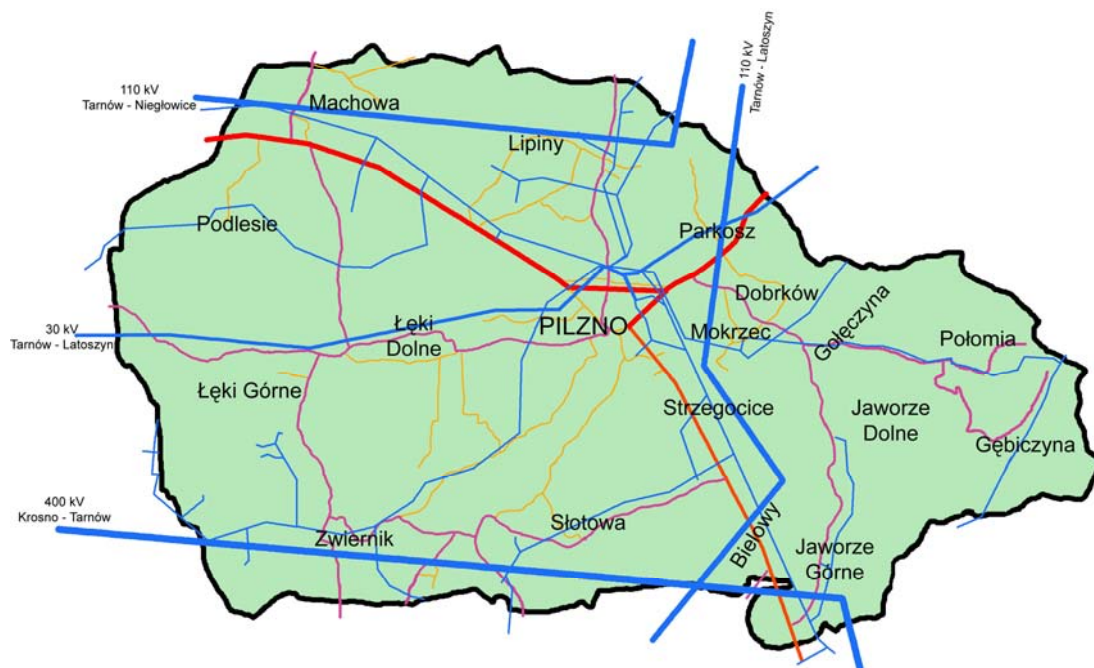
Ilość wszystkich przyłączy:

- miasto Pilzno – 1145 szt. (w tym do budynków mieszkalnych 990 szt.),
  - wieś – 2484 szt. ( w tym do budynków mieszkalnych ok. 2210 szt.).
- Zużycie gazu na terenie Gminy Pilzno kształtuje się na poziomie 3 284 600 m<sup>3</sup>, w tym:
- miasto– 1 854 200 m<sup>3</sup>
  - wieś – 1 430 400 m<sup>3</sup>

## 11.2 Elektroenergetyka

Przez teren gminy przebiegają:

- linia energetyczna 400 kV
- linia energetyczna 110 kV
- linia energetyczna 30 kV
- linia energetyczna 15 kV



**Rysunek 11**

Przebieg głównych linii energetycznych na terenie Gminy Pilzno

Miasto uzbrojone jest w sieć energetyczną średniego i niskiego napięcia. Projekt zabudowania przestrzennego zakłada nowy przebieg linii energetycznych 15 KV oraz lokalizację nowych stacji transformatorowych, głównie na projektowanych terenach zabudowy mieszkaniowej.

### **11.3 Wodociągi**

Gmina Pilzno zaopatruje się w wodę z wodociągu, którego ujęcie znajduje się w dolinie rzeki Wisłoka oraz z ujęcia wody w miejscowości Żdźary. Jednak przeważająca część gospodarstw czerpie wodę ze studni gospodarczej przy pomocy wodociągu zagrodowego (pompa, hydrofor) lub ze studni bez instalacji wodociągowej. Sprawa zaopatrzenia całej gminy w wodę przydatną do spożycia jest priorytetowa.

Na dzień 31 grudnia 2006 r. na terenie Gminy Pilzno istniało **1880** przyłączy wodociągowych. Ogółem do budynków mieszkalnych wykonano **1774 szt.** przyłączy , z tego w Pilźnie **960** szt.

Zużycie wody przez mieszkańców w roku 2006 wynosiło dla Pilzna **82,1** m<sup>3</sup>/rok na budynek mieszkalny. Dla budynków mieszkalnych na wsiach – **72,0** m<sup>3</sup>/rok.

Obecnie na terenie gminy Pilzno jest **120** km sieci wodociągowej, oraz **65** km przyłączy wodociągowych.

W projekcie zagospodarowania przestrzennego gminy przewiduje się powiększenie istniejącej sieci zaopatrującej w wodę tereny mieszkaniowe oraz nowe osiedla zwiększające system ujęć i instalacji. Planuje się dwa systemy zaopatrzenia ludności w wodę: wodociąg grupowy, ujęcia indywidualne.

### **11.4 Kanalizacja, oczyszczanie ścieków, gospodarka odpadami.**

Oczyszczalnia ścieków zlokalizowana jest na terenie miasta Pilzno (jeden blok o przepustowości 500 m<sup>3</sup>/dobę). Do końca 2006 r. do oczyszczalni przyłączono **24,1** km sieci kanalizacyjnej i wykonano **476** przyłączy kanalizacyjnych do budynków mieszkalnych. Sytuację poprawi uruchomienie drugiego bloku o przepustowości 500 m<sup>3</sup>/dobę oraz dalsza budowa sieci kanalizacyjnej.

W centrum miasta Pilźnie funkcjonuje część systemu kanalizacji ogólnospławnej, który w dalszych latach będzie rozdzielony na 2 systemy: system kanalizacji sanitarnej oraz system kanalizacji deszczowej.

Z części miasta ścieki sanitarne odprowadzane są do lokalnych zbiorników okresowego opróżniania.

## **11.5 Gospodarka odpadami**

Składowisko odpadów komunalnych dla miasta i gminy Pilzno zlokalizowane jest w Strzegonicach. W latach 2005-2006 przeprowadzono gruntowną modernizację składowiska a obecnie spełnia wszystkie obowiązujące normy i przepisy ochrony środowiska zmodernizowano Wysypisko to po wprowadzeniu selektywnej zbiórki odpadów, może zwolnić tereny zarezerwowane w planie zagospodarowania przestrzennego gminy na lokalizację wysypisk grupowych.

## **11.6 Telekomunikacja**

W zakresie telekomunikacji na terenie gminy Pilzno działają dwie firmy:

- Telekomunikacja Polska S.A.
- Multimedia Polska S.A.

Telekomunikacja Polska S.A. posiada cztery centrale cyfrowe w: Pilźnie, Łękach Górnych, Machowej, Słotowej.

Multimedia Polska S.A. posiada na terenie gminy centrale cyfrowe w Machowej, Jaworzu Dolnym, Jaworzu Górnym i Strzegonicach.

Teren Gminy Pilzno jest stelefonizowany w ok. 80 %. Poszczególne sołectwa są stelefonizowane w różnym stopniu. Najslabiej stelefonizowana jest miejscowość Połomia. Rozbudowa i budowa nowych sieci telefonicznych jest uzależniona od ilości chętnych do podłączenia telefonu. Obecnie Telekomunikacja Polska S.A. realizuje na bieżąco 90 % wpływających wniosków.

## 11.7 Infrastruktura drogowa

Rozwój sieci drogowej, jej modernizacja i przystosowanie do wzrastającego natężenia ruchu drogowego będą miały niewątpliwy wpływ na rozwój Pilzna. Stan sieci drogowej to jeden z wyznaczników dla przyszłych inwestorów do podjęcia decyzji o lokowaniu inwestycji w mieście i gminie, to również ważny motor rozwoju turystyki oraz warunek należytego poziomu życia mieszkańców miasta.

Do najważniejszych ciągów drogowych na terenie Miasta i Gminy Pilzno należą:

- drogi krajowe:
  - Nr 4 relacji Kraków – Tarnów – Rzeszów – Przemyśl
  - Nr 73 relacji Pilzno – Jasło
- drogi powiatowe:
  - Nr 43203 Pilzno – Róża
  - Nr 43243 Machowa - Czarna
  - Nr 43243 Pilzno – Szywnaład – Pgórska Wola
  - Nr Łęki Górne – Zwiernik
  - Nr 43245 Strzegocice – Słotowa
  - Nr 43246 Zwiernik – Zagórze
  - Nr 43249 Bielowy – Jodłowa
  - Nr 43257 Gołęczyna – Jaworze Górne
  - Nr 43258 Łabuzie – Kamieniec
  - Nr 43264 Gębiczyna - Południk

Zgodnie z polityką przestrzenną państwa dotyczącą Pilzna zrealizowana została inwestycja pn. budowa drogi obwodowej Pilzno Nr 4, E 40. Inwestycja rozpoczęto w lipcu 2004 r., a ukończono w październiku 2005 r. Całkowity koszt wyniósł 35 mln. zł.

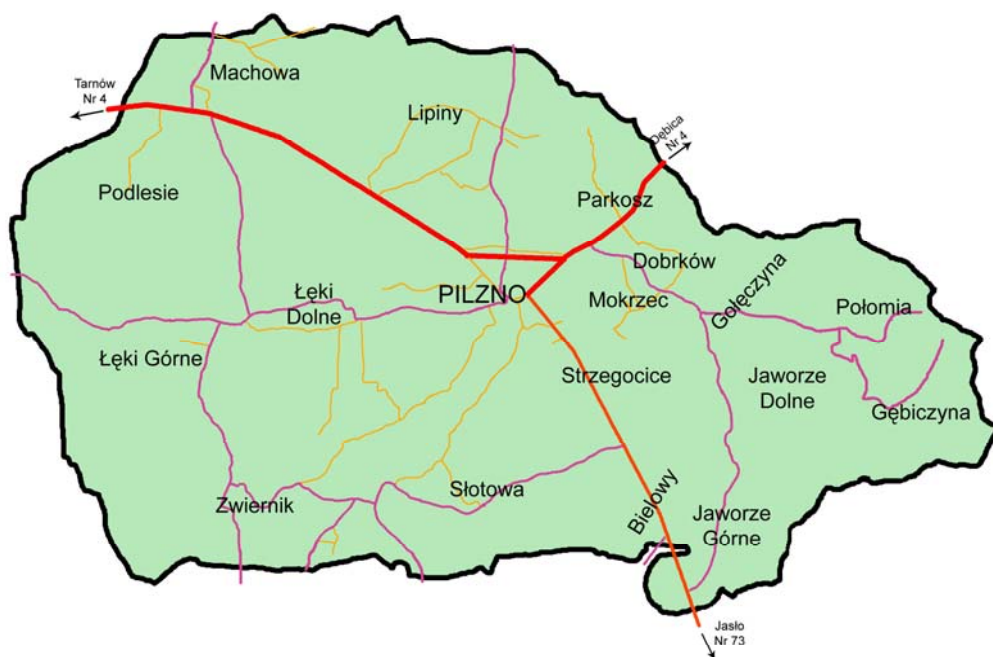
Do tej pory odcinek drogi krajowej Nr 4 przebiegający przez Pilzno stanowił "wąskie gardło" na trasie z Rzeszowa do Krakowa. Utrudnienia wynikały z licznych

skrzyżowań z ulicami miejskimi, drogą krajową nr 73 drogą powiatową Pilzno - Czarna, dużej ilości zjazdów do gospodarstw, a także ograniczonej widoczności.

Dzięki nowo wybudowanej obwodnicy całych ruch tranzytowy będzie omijał centrum miasta. W ciągu nowej drogi znajduje się bezkolizyjne skrzyżowanie z ulicą Paderewskiego. Zbudowano także nad obwodnicą drugi wiadukt w ciągu ulicy Kraszewskiego, która przecina nowa trasę.

Obwodnica Pilzno usprawni sytuację komunikacyjną na jednym z najbardziej ruchliwych odcinków drogi krajowej Nr 4, prowadzącej z Krakowa, przez Tarnów i Rzeszów, do przejścia granicznego z Ukrainą w Medyce.

Stan techniczny dróg na terenie Pilzno jest niezadowalający. Wiele odcinków dróg i chodników wymaga przebudowy i modernizacji.



**Rysunek 12**

*Przebieg głównych szlaków komunikacyjnych na terenie Gminy Pilzno*

## **12 INFRASTRUKTURA SPOŁECZNA**

### **12.1 Nauka i oświata**

Od września 2007 r. po zmianach reorganizacyjnych działalność oświatowa na terenie gminy Pilzno prowadzona jest przez następujące placówki:

- 5 przedszkoli,
- 1 szkołę podstawową,
- 3 szkoły filialne przy szkołach podstawowych wchodzących w skład zespołów szkół,
- 10 zespołów szkół,
- 1 gimnazjum,
- 1 liceum ogólnokształcące.

Bazę lokalowa przedszkoli stanowią placówki znajdujące się w następujących miejscowościach:

- Przedszkole Publiczne w Pilźnie,
- Przedszkole Niepubliczne prowadzone przez Siostry Służebniczki w Pilźnie,
- Przedszkole Publiczne w Dobrkowie,
- Przedszkole Publiczne w Łękach Górnych,
- Przedszkole Publiczne w Słotowej.

Na miejscu Przedszkoli Publicznych w Lipinach, Łękach Dolnych, Strzegonicach i Zwierniku zostały utworzone oddziały przedszkolne, w strukturze szkół podstawowych wchodzących w skład zespołów szkół w tych miejscowościach, pozostawione w dotychczasowych siedzibach przedszkoli.

Bazę dydaktyczną placówek oświatowych w gminie Pilzno stanowi 14 obiektów zlokalizowanych w następujących miejscowościach:

- Szkoła Podstawowa w Pilźnie,
- Zespół Szkół w Parkoszu,
- Zespół Szkół w Dobrkowie z 3- oddziałową Szkoła Filialną w Gębiczynie,
- Zespół Szkół w Jaworzu Górnym,
- Zespół Szkół w Strzegonicach z 3- oddziałową Szkoła Filialną w Bielawach,
- Zespół Szkół w Słotowej,
- Zespół Szkół w Zwierniku,
- Zespół Szkół w Łękach Górnych,
- Zespół Szkół w Łękach Dolnych,
- Zespół Szkół w Lipinach,
- Zespół Szkół w Machowej z 3- oddziałową Szkoła Filialną w Podlesiu.

Ogółem w roku szkolnym 2006/2007 w szkołach podstawowych – samodzielnych oraz wchodzących w skład zespołów szkół pobiera naukę 1473 dzieci w 88 oddziałach, natomiast w gimnazjach – 8223 uczniów w 40 oddziałach

W szkołach wszystkich typów, zatrudnionych jest ogółem 404 nauczycieli, co w przeliczeniu na pełne etaty stanowi 278.

W gminie Pilzno nie ma szkół zawodowych ani średnich technicznych. Istnieje Liceum Ogólnokształcące, które dysponuje 9 oddziałami, w których uczy się 235 uczniów.

We wszystkich szkołach funkcjonują biblioteki. Księgozbiory uzupełnia się w miarę posiadanych środków finansowych. Poprawia się wyposażenie szkół w pomoce naukowe. Każda szkoła, z wyjątkiem szkół filialnych posiada pracownię komputerową i dostęp do Internetu.

Większość szkół nie posiada sal gimnastycznych i boisk sportowych, niektóre budynki szkolne wymagają remontów i modernizacji.



## **12.2 Służba zdrowia i pomoc społeczna**

W Gminie Pilzno służba zdrowia funkcjonuje jako niepubliczny Zakład Opieki Zdrowotnej świadcząc usługi dla miejscowej ludności. Na terenie gminy Pilzno działają 4 ośrodki zdrowia w których NZOZ „PILMEDIC” zabezpiecza potrzeby mieszkańców w zakresie podstawowej i specjalistycznej opieki medycznej:

- 1) Gminny Ośrodek Zdrowia w Pilźnie
- 2) Wiejski Ośrodek Zdrowia w Dobrkowie
- 3) Wiejski Ośrodek Zdrowia w Łękach Dolnych
- 4) Wiejski Ośrodek Zdrowia w Strzegonicach

Na terenie gminy, w miejscowości Parkosz zlokalizowany jest ponad gminny Dom Pomocy Społecznej. Placówka przeznaczona jest dla 100 osób, mężczyzn i kobiet, którzy z uwagi na wiek i stan zdrowia, wymagają zapewnienia usług bytowych i pielęgnacyjnych oraz całodobowej opieki. Opiekę nad tymi mieszkańcami sprawuje 70 pracowników. Budynek Domu to pozostałość XIX w. dworu ziemskiego i aktualnie wymaga remontu oraz modernizacji, celem przystosowania do standardów unijnych.

Bezpośrednim organizatorem i wykonawcą pomocy społecznej na terenie miasta i gminy Pilzno jest jednostka organizacyjna gminy Miejski Ośrodek Pomocy Społecznej w Pilźnie. Pomoc Ośrodka koncentruje się na pracy socjalnej wspartej pomocą finansową prowadzoną w oparciu o sporządzony bilans potrzeb. Do zadań Ośrodka należą między innymi: przyznawanie i wypłacanie zasiłków celowych i okresowych, organizacja i świadczenie usług opiekuńczych oraz dożywianie dzieci w szkołach.

W ciągu ostatnich lat obserwuje się stały wzrost liczby osób korzystających z pomocy społecznej. Rzeczywista liczba rodzin korzystających z pomocy społecznej w roku 2005 wynosiła 694 natomiast w roku 2006 -753 rodzin. Najczęściej spotykanymi problemami są: ubóstwo, bezrobocie, potrzeba ochrony macierzyństwa, alkoholizm, niepełnosprawność i długotrwała choroba, bezdomność, bezradność w sprawach opiekuńczo-wychowawczych, sieroctwo.

Sprawy systemu pomocy społecznej w gminie podstawą bezpieczeństwa socjalnego; aktywności jej mieszkańców stąd konieczność systematycznego kształcenia pracowników oraz podnoszenia ich kwalifikacji społecznych.

### **12.3 Działalność kulturalna**

Działalność kulturalna na terenie gminy Pilzno prowadzona jest przez dom Kultury w Pilźnie z filią w Zwierniku oraz Bibliotekę Publiczną w Pilźnie z jej 10 filiami na terenie gminy, która obsługuje około 3670 czytelników, dysponując księgozbiorem ponad 88 tysięcznym.

Dom Kultury swoją misję upowszechniania kultury realizuje poprzez prowadzenie stałych form pracy kulturalno – oświatowej oraz cyklicznie organizowanych imprez o charakterze lokalnym i ponad lokalnym. Stałe formy pracy adresowane do odbiorców w różnym wieku to:

1. zajęcia taneczne i rytmika dla dzieci
2. ognisko muzyczne dla dzieci i młodzieży
3. zajęcia plastyczne
4. kapela ludowa „Pilźnianie”
5. chór „Lutnia”

Wśród imprez organizowanych przez Dom Kultury wymienić należy między innymi konkursy i przeglądy związane z tradycjami świątecznymi, spotkania dla seniorów i osób samotnych, akademie i uroczystości związane z obchodami rocznic ważnych wydarzeń, konkursy i przeglądy dorobku artystycznego, konfrontacje artystyczne rzemiosła – interdyscyplinarna impreza o charakterze ponadlokalnym.

## 12.4 Sport

Działalność sportowa prowadzona jest w klubach sportowych działających w Pilźnie i na terenie gminy. Są to:

1. Ludowy Klub Sportowy „Rzemieślnik” (piłka nożna),
2. Ludowy Klub Sportowy w Łękach Górnych (piłka nożna),
3. Klub Sportowy Machowa (piłka nożna),
4. Klub Sportowy Monis Bielowy Strzegocice (piłka nożna),
5. Gminny Klub Szachowy „Hetman” (szachy),
6. Towarzystwo Gimnastyczne Sokół w Pilźnie z sekcjami piłki siatkowej, tenisa ziemnego i stołowego.

Oprócz w/w klubów sportowych działalność sportowa prowadzona jest w szkołach w ramach UKS (Uczniowskich Klubów Sportowych). W tym przypadku znaczne możliwości aktywizacji sportowo - ruchowej dzieci i młodzieży wiążą się z odpowiednim wykorzystaniem obiektów sportowych przy szkołach.

Na terenie Gminy Pilzno znajduje się 4 hale sportowe w miejscowościach:

- Machowa (przy Zespole Szkół w Machowej),
- Dobrków (przy Zespole Szkół w Dobrkowie),
- Łęki Dolne (przy Zespole Szkół w Łękach Dolnych).
- Pilzno (przy Liceum Ogólnokształcącym),

Walory środowiska przyrodniczego oraz tranzytowe położenie gminy, sprzyjają rozwojowi turystyki i wypoczynku. Niemal cała gmina znajduje się w granicach obszaru chronionego krajobrazu. Przyrodnicze i krajobrazowe walory gminy stanowią podstawę do rozwijania różnorodnych form turystyki i rekreacji. Niezmiernie ważnym elementem planowania rozwoju turystyki jest bliskość aglomeracji miejskich, czyli „emitorów ruchu turystycznego” – Tarnów, Rzeszów, Dębica, Jasło. Mieszkańcy tych miast są adresatami oferty turystycznej gminy. Wśród wielu atrakcji krajobrazowych i przyrodniczych gminy wymienić można urozmaiconą rzeźbę terenu w obrębie Pogórza Karpackiego,

sprzyjającą pieszym wędrówkom i wycieczkom rowerowym, atrakcyjne dla grzybiarzy, wędkarzy i myśliwych kompleksy leśne zlokalizowane w północnej części gminy.

Z uwagi na niskie uprzemysłowienie i niewystępowanie uciążliwych dla środowiska zakładów, obszar gminy jest stosunkowo mało zanieczyszczony. Sprzyja to rozwojowi różnych form rekreacji, a przede wszystkim rozwojowi agroturystyki i ekoturystyki. Do rozwoju tych form rekreacji przyczynia się powstający na rzece Wisłoka Zalew Pilzno. Baza noclegowa turystyki w gminie jest skromna, gdyż znajduje się tylko 5 obiektów dysponujących ogółem 167 miejscami noclegowymi.

## 13 TURYSTYKA NA TERENIE GMINY PILZNO

Ziemia Pilzneńska jak i całe Podkarpacie charakteryzuje się maksymalnym rozdrobieniem gospodarstw, co stanowi duże utrudnienie dla rolników, przynosi minimalne zyski na pograniczu egzystencji i w większości uniemożliwia rozwój szeroko pojętej produkcji.

Istnieje jednak inna możliwość uzyskania dodatkowych dochodów poprzez świadczenie usług agroturystycznych - form wypoczynku w domu rolnika dysponującego odpowiednimi zasobami mieszkaniowymi.

Należy stwierdzić iż ziemia Pilzneńska nie ustępuje swoją atrakcyjnością innym obszarom naszego kraju i regionu, jest może inna, mniej znana bo jeszcze nie spenetrowana i nie odkryta przez turystów, a jednak bardzo ciekawa.

Charakterystyczne miasteczko królewskie położone w kotlinie o ciekawym średniowiecznym układzie urbanistycznym rynku z dominującym nad nim majestatycznym i surowym XIV wiecznym gotyckim kościołem parafialnym ma wiele do zaoferowania.

Pilzno i okolice bogate są w wiele zabytków kultury materialnej, w tym miejsca kultu religijnego – zabytkowe kościoły murowane, murowano- drewniane, drewniane, historyczne cmentarze, przydrożne kapliczki o różnych formach architektonicznych, stary drewniany i pracujący młyn, pozostałości dworów, wspaniały mikroklimat, bogatą faunę i florę. Wysoko ceni się tu staropolską gościnność i życzliwość gospodarzy.

Od kilku lat jedną z atrakcji Pilzna jest dobrze prosperujące muzeum lalek, które nie tylko oferuje zwiedzającym różnego rodzaju lalki omal z całego świata, ale też umożliwia obserwację procesu ich wytwarzania starymi technikami.

Piękna okolica o naturalnej konfiguracji terenu z licznie rozszanymi wzgórzami i usytuowanymi na nich punktami widokowymi zaspokoi nawet najbardziej wyrafinowane oczekiwania turysty.

Uroku i atrakcyjności tej okolicy dodaje nowo powstały zalew na przywislócznych wyrobiskach. Naturalny akwen wodny obejmuje ok. 240 ha lustra wody. Ten zalew jak mówią okoliczni mieszkańcy to druga Solina, lecz bardziej swojska i wielokrotnie

wyciszona, to enklawa ciszy i spokoju, miejsce odpoczynku dla zmęczonych cywilizacją turystów.

Wszystko to sprawia, że potencjalny turysta nie powinien się tu nudzić, może zwiedzać okolice, napawać się pięknem przyrody, kontemlować w ciszy zabytkowych kościołów w tym w Sanktuarium Matki Bożej Pocieszenia u O.O Karmelitów w Pilźnie. Odbywać niezbyt forsowne wędrowki piesze lub rowerowe na okoliczne wzgórza, poznawać zabytki, cmentarze, cieszyć się dziedzictwem kulturowym, podziwiać i nabywać znane wyroby sztuki ludowej – rzeźby, hafty. Uczestniczyć w lokalnych imprezach w tym, w cyklicznie organizowanych konfrontacjach rękodzielniczych, gdzie na żywo można obserwować zanikające tradycyjne zawody prace : kowala, bednarza, kołodzieja, garncarza, rzeźbiarza, malarki, hafciarki, gorseciarki prządki, witrażysty, wikliniarzy, można się rozsmakować w specjałach tradycyjnej kuchni regionalnej, czy poznać smak wiejskiego chleba i kołacza.

Wszędzie można spotkać ciekawych nie tuzinkowych ludzi.

Każdy wybiera dogodną formę wypoczynku, jedni bierną, inni natomiast czynną bardziej aktywną – tym oferuje się w okresie lata spływ kajakowy małą znaną rzeką Wisłoką.

Wszystko to sprawia, że gmina Pilzno staje się coraz bardziej atrakcyjną, w tym rejonie z powodzeniem może się rozwijać agroturystyka, tym bardziej, że samo Pilzno dysponuje nikłą bazą hotelową. Mieszkanie w domu rolnika dla typowego mieszkańca dużych aglomeracji miejskich to fantastyczna frajda, inne życie, obyczaje, naturalna żywność, bezpośredni kontakt z pracą rolnika, możliwość obserwacji zwierząt hodowlanych i otaczającej przyrody, niejednokrotnie to sentymentalny powrót do korzeni.

Z drugiej strony dla rolnika to szansa bezpośredniego zbycia ziemiopłodów, uzyskania dodatkowych dochodów za świadczone usługi zakwaterowania, oraz te niewymierne korzyści - poznawanie, kontakt i obcowanie z ciekawymi ludźmi.

## **14 WSPÓŁPRACA ZAGRANICZNA**

Gmina Pilzno w ramach nawiązywania współpracy ze społecznościami lokalnymi innych państw podpisała porozumienie o współpracy między Gminą Pilzno i węgierskim miastem Gyomaendrőd.

Owoce tej współpracy są spotkania oraz imprezy kulturalne, w ramach których uczestnicy wymieniają się doświadczeniami, propagują bogactwa swoich regionów oraz dorobek kulturalny.

Od momentu podpisania w 2004 umowy o partnerstwie i współpracy odbywa się regularna wymiana młodzieży pomiędzy Gminą Pilzno a Gyomaendrőd, w której biorą udział kilkunastoosobowe grupy z każdej ze stron. Wymiana ta ma za zadanie ułatwić oraz pomóc w nawiązaniu kontaktów wśród młodzieży i pomiędzy rodzinami.

Gmina Pilzno prowadzi również aktywną wymianę młodzieży z miastem Trembowla na Ukrainie z którą być może przyszłości zostanie podpisana umowa o partnerstwie miast.

## ANALIZA SWOT MOCNYCH I SŁABYCH STRON, SZANS I ZAGROŻEŃ ROZWOJOWYCH

Analizie SWOT, określającej słabe i mocne strony gminy, poddano następujące obszary gminy:

- położenie i dostępność komunikacyjną,
- demografia,
- zasoby i środowisko naturalne,
- infrastruktura techniczno-ekonomiczna
- gospodarka, rolnictwo,

Szanse i zagrożenia rozwoju gminy zostały określone łącznie dla wszystkich powyższych obszarów.

Analiza koncentruje się na ocenie wewnętrznych zasobów Gminy, jej atutów i występujących tu problemów, przyjmując z definicji zewnętrzne ograniczenia związane z obowiązującym w Polsce systemem legislacyjnym, poziomem rozwoju gospodarczego, czy stanem finansów publicznych.

<b>POŁOŻENIE I DOSTĘPNOŚĆ KOMUNIKACYJNA</b>	
<b>MOCNE STRONY</b>	<b>SŁABE STRONY</b>
<ul style="list-style-type: none"> <li>• położenie wzdłuż ważnych szlaków komunikacyjnych krajowych i międzynarodowych,</li> <li>• położenie w pobliżu ośrodków miejskich (Tarnów, Dębica, Jasło, Rzeszów),</li> <li>• atrakcyjne walory przyrodnicze,</li> </ul>	<ul style="list-style-type: none"> <li>• niewykorzystane możliwości miasta i gminy wynikające z dogodnego położenia (brak parkingów w mieście, restauracji, hoteli),</li> </ul>
<b>SZANSE</b>	<b>ZAGROŻENIA</b>
<ul style="list-style-type: none"> <li>• dogodne warunki do zagospodarowania terenu pod kątem turystycznym,</li> <li>• możliwość korzystania z funduszy pomocowych UE,</li> </ul>	<ul style="list-style-type: none"> <li>• duże natężenie ruchu kołowego na drodze krajowej,</li> </ul>



<b>DEMOGRAFIA</b>	
<b>MOCNE STRONY</b>	<b>SŁABE STRONY</b>
<ul style="list-style-type: none"> <li>• wzrost liczby ludności w mieście,</li> <li>• potencjał ludzki (zasoby siły roboczej),</li> <li>• niskie koszty (relatywnie) zatrudnienia,</li> <li>• pracowitość mieszkańców,</li> <li>• niska przestępczość,</li> </ul>	<ul style="list-style-type: none"> <li>• przeludnienie agrarne,</li> <li>• brak w gminie znaczących zakładów generujących miejsca pracy,</li> <li>• bezrobocie,</li> <li>• brak aktywności – aprobowanie bezrobocia jako sposobu na życie,</li> <li>• migracja zarobkowa ludzi za granicę i do dużych ośrodków miejskich,</li> </ul>
<b>SZANSE</b>	<b>ZAGROŻENIA</b>
<ul style="list-style-type: none"> <li>• więcej ludzi młodych podejmujących studia wyższe,</li> </ul>	<ul style="list-style-type: none"> <li>• migracja ludzi młodych i wykształconych,</li> <li>• proces starzenia się społeczeństwa</li> <li>• spadek liczby urodzeń,</li> </ul>

<b>ZASOBY I ŚRODOWISKO NATURALNE</b>	
<b>MOCNE STRONY</b>	<b>SŁABE STRONY</b>
<ul style="list-style-type: none"> <li>• atrakcyjne walory środowiska naturalnego,</li> <li>• możliwość rozwoju agroturystyki,</li> <li>• możliwość rozwoju turystyki pieszej i rowerowej (ścieżki rowerowe),</li> <li>• wzrastająca świadomość ekologiczna mieszkańców,</li> <li>• złoża surowców naturalnych,</li> </ul>	<ul style="list-style-type: none"> <li>• słabe zainteresowanie turystyką i ekoturystyką,</li> <li>• słaba baza turystyczna i noclegowa,</li> <li>• brak gospodarstw agroturystycznych i ekoturystycznych,</li> <li>• brak promocji walorów środowiska naturalnego,</li> <li>• niewłaściwa gospodarka wodno-ściekowa i odpadami,</li> </ul>
<b>SZANSE</b>	<b>ZAGROŻENIA</b>
<ul style="list-style-type: none"> <li>• modernizacja składowiska śmieci w Strzegocicach,</li> <li>• wprowadzenie selektywnej zbiórki odpadów,</li> <li>• możliwość korzystania z funduszy pomocowych UE,</li> </ul>	<ul style="list-style-type: none"> <li>• wzrost zanieczyszczenia środowiska spowodowany niedostateczną siecią kanalizacyjną</li> </ul>

<b>INFRASTRUKTURA TECHNICZNO-EKONOMICZNA</b>	
<b>MOCNE STRONY</b>	<b>SŁABE STRONY</b>
<ul style="list-style-type: none"> <li>• korzystny układ sieci drogowej,</li> <li>• obwodnica Pilzna,</li> <li>• składowisko odpadów komunalnych,</li> <li>• istniejąca oczyszczalnia ścieków z możliwością jej rozbudowy,</li> <li>• dobrze rozwinięta sieć gazowa i sieć energetyczna,</li> <li>• rozwój rzemiosła i małej przedsiębiorczości,</li> <li>• dobrze rozwinięta sieć placówek handlowych,</li> </ul>	<ul style="list-style-type: none"> <li>• niski standard nawierzchni dróg lokalnych,</li> <li>• brak sieci kanalizacyjnej i wodociągowej na wsiach,</li> <li>• nieuporządkowany system kanalizacji deszczowej na terenie miasta,</li> <li>• brak infrastruktury turystycznej,</li> <li>• ograniczone własne środki finansowe gminy na rozbudowę i modernizację infrastruktury,</li> </ul>
<b>SZANSE</b>	<b>ZAGROŻENIA</b>
<ul style="list-style-type: none"> <li>• tendencja w Gminie do rozbudowy sieci wodociągowej i kanalizacyjnej,</li> <li>• program rewitalizacji obszaru miejskiego Pilzna,</li> <li>• możliwość korzystania z funduszy pomocowych UE,</li> </ul>	<ul style="list-style-type: none"> <li>• brak środków finansowych na budowę i modernizację infrastruktury technicznej gminy,</li> </ul>

<b>GOSPODARKA, ROLNICTWO</b>	
<b>MOCNE STRONY</b>	<b>SŁABE STRONY</b>
<ul style="list-style-type: none"> <li>• środowisko naturalne sprzyjające rozwojowi rolnictwa ekologicznego i produkcji zdrowej żywności,</li> <li>• istniejąca baza surowcowa dla rozwoju przemysłu rolno-spożywczego,</li> <li>• duża ilość zakładów rzemieślniczych,</li> <li>• położenie przy drodze krajowej,</li> <li>• istnienie kilku prężnie rozwijających się przedsiębiorstw produkcyjnych,</li> <li>• duża przedsiębiorczość mieszkańców,</li> </ul>	<ul style="list-style-type: none"> <li>• za mała ilość podmiotów gospodarczych generujących miejsca pracy,</li> <li>• rozdrobnienie gospodarstw rolnych,</li> <li>• małe obszarowo gospodarstwa,</li> <li>• brak lokalnego rynku zbytu produktów rolnych,</li> <li>• niski poziom wykształcenia i kwalifikacji społeczeństwa, w tym rolników,</li> <li>• słabość ekonomiczna gospodarstw rolnych,</li> <li>• rozproszenie produkcji rolnej,</li> <li>• zły stan dróg gminnych,</li> <li>• niedostateczne wyposażenie wsi w infrastrukturę techniczną,</li> </ul>

SZANSE	ZAGROŻENIA
<ul style="list-style-type: none"> <li>• zapotrzebowanie na żywność ekologiczną,</li> <li>• możliwość korzystania z funduszy pomocowych UE,</li> <li>• rozwój agroturystyki oraz turystyki wiejskiej,</li> </ul>	<ul style="list-style-type: none"> <li>• wysokie koszty dla prowadzących i rozpoczynających działalność gospodarczą,</li> <li>• niedobór środków finansowych na inwestycje,</li> </ul>

<b>INFRASTRUKTURA SPOŁECZNA</b>	
MOCNE STRONY	SŁABE STRONY
<ul style="list-style-type: none"> <li>• dobrze rozwinięta sieć placówek oświatowych,</li> <li>• Liceum Ogólnokształcące w centrum gminy,</li> <li>• możliwość budownictwa letniskowego,</li> <li>• istniejące obiekty sportowe,</li> <li>• duża liczba organizacji pozarządowych, klubów i towarzystw zajmujących się sportem i kulturą,</li> <li>• działający Dom Kultury,</li> <li>• organizowanie cyklicznych imprez kulturalnych,</li> <li>• działający Dom Pomocy Społecznej,</li> </ul>	<ul style="list-style-type: none"> <li>• brak szkolnictwa zawodowego i technicznego,</li> <li>• niedostateczne wyposażenie szkół podstawowych i gimnazjów w infrastrukturę sportową,</li> <li>• konieczność remontów i modernizacji ośrodków zdrowia, domu pomocy społecznej,</li> <li>• niedostateczne wyposażenie placówek opieki zdrowotnej, placówek pomocy społecznej w sprzęt medyczny, rehabilitacyjny, komputerowy oraz niedostosowanie obiektów do obowiązujących standardów,</li> <li>• brak rozwiniętej infrastruktury turystycznej,</li> <li>• brak środków finansowych na działalność kulturalną,</li> </ul>
SZANSE	ZAGROŻENIA
<ul style="list-style-type: none"> <li>• Program Rewitalizacji obszaru miejskiego Pilzna,</li> <li>• ciągłe doposażenie bazy dydaktycznej,</li> <li>• budowa wielofunkcyjnych obiektów sportowo-rekreacyjnych,</li> <li>• promocja walorów turystycznych gminy,</li> <li>• współpraca z miastem partnerskim /wymiana młodzieży/,</li> <li>• możliwość korzystania z funduszy pomocowych UE,</li> </ul>	<ul style="list-style-type: none"> <li>• brak środków finansowych na budowę i modernizację obiektów sportowych i kulturalnych,</li> <li>• degradacja części obiektów zabytkowych w gminie,</li> <li>• niskie nakłady na kulturę,</li> <li>• wzrastająca liczba osób korzystających z pomocy społecznej,</li> </ul>

## **PERSPEKTYWY ROZWOJU SPOŁECZNO GOSPODARCZEGO GMINY PILZNO**

Określenie strategicznych celów rozwoju

### **MISJA GMINY PILZNO**

**Gmina Pilzno to wiodąca w województwie podkarpackim gmina, kreująca rozwój małej i średniej przedsiębiorczości, rolnictwa i turystyki. Takie działanie przyczyni się do podniesienia poziomu życia i zamożności mieszkańców i uczyni z Gminy Pilzno ważny ośrodek współpracy gospodarczej z innymi regionami Polski i Unii Europejskiej, oraz krajami za wschodnią granicą Polski.**

W oparciu o tak sformułowaną MISJĘ – wizja gminy Pilzno w roku 2015 przedstawia się następująco.

### **WIZJA GMINY PILZNO**

Gmina Pilzno wykorzystując położenie geograficzne, walory przyrodnicze, potencjał intelektualny i ekonomiczny mieszkańców, będzie ważnym ośrodkiem gospodarczym, turystycznym i kulturalnym, tworzącym dla gmin i firm Podkarpacia i Małopolski zaplecze komunikacyjne, logistyczne i marketingowe do rozwoju współpracy z regionami Polski i Unii Europejskiej oraz partnerami zza wschodniej granicy Polski.

Rozwój małych i średnich firm, rolnictwa i ekoturystyki wpłynie na poziom życia mieszkańców i osiągnięcie przez Pilzno rozwoju na poziomie standardów europejskich.

Odpowiedni poziom infrastruktury technicznej i społecznej, estetyka miasta, jego walory architektoniczne, przyrodnicze i ekonomiczne przyciągać będą podróżnych, turystów oraz inwestorów krajowych i zagranicznych.

Realizacji tej wizji służy Strategia rozwoju społeczno gospodarczego Gminy Pilzno na lata 2007-2015, która została oparta na analizie obecnego stanu gminy oraz na opiniach i postulatach mieszkańców. Celem jej jest wskazanie działań, które należałoby wykonać, aby osiągnąć pożądany, pozytywny kierunek rozwoju gminy. Jasne sprecyzowanie celów umożliwia koordynację działań osób, instytucji i firm, które mają znaczący wpływ na kształtowanie się przestrzeni ekonomicznej i społecznej gminy. Strategia zawierająca długofalowe kierunki rozwoju gminy jest dokumentem w pełni użytecznym, nie tylko dla mieszkańców, ale również dla potencjalnych inwestorów zewnętrznych.

## **Cele strategiczne**

### **Wyodrębniamy cztery cele strategiczne:**

1. Wspieranie rozwoju nowoczesnej przedsiębiorczości i wzmocnienie konkurencyjności gospodarki lokalnej.
2. Rozwój infrastruktury lokalnej służącej poprawie środowiska przyrodniczego i lokalnych zasobów naturalnych.
3. Stworzenie warunków harmonijnego rozwoju turystyki i kultury oraz zabezpieczenie trwałości dziedzictwa kulturowego.
4. Dążenie do poprawy jakości życia mieszkańców oraz zapewnienie sprzyjających warunków rozwoju społecznego gminy.

Pierwsze trzy służą podniesieniu konkurencyjności terenu i wzrostowi gospodarczemu. Wszelkie działania, które gmina w praktyce może podjąć, dla realizacji celów służących budowie ośrodka wzrostu.

### **Cel operacyjny 1.1**

#### **1. Kreowanie przyjaznego klimatu rozwoju przedsiębiorczości**

Przyjazny klimat dla przedsiębiorczości oznacza w istocie kompleksową ofertę, jaką gmina może przygotować dla przedsiębiorstw już istniejących oraz dla przedsiębiorstw nowych.

Oferta dla przedsiębiorstw nowych, polega na zaoferowaniu potencjalnym inwestorom trzech rodzajów dóbr:

1. udostępnienie atrakcyjnych terenów inwestycyjnych (uzbrojonych działek dobrze umieszczonych w systemie komunikacyjnym),
2. ulgi podatkowe,
3. ułatwienia administracyjno organizacyjne np. tak zwane „jedno okienko”,

Zadania	Partnerzy w realizacji zadań
1. Przygotowanie planistyczne i geodezyjne pod budowę obiektów przemysłowych, usługowych i handlowych.	Rada Miejska, Burmistrz Pilzna,
2. Kompleksowe uzbrojenie infrastrukturalne terenów pod inwestycje.	
3. Wspieranie powstawania nowych przedsiębiorstw z sektorów wysokich szans rozwojowych.	
4. Polityka gminy ułatwiająca start przedsiębiorcom i ich dalsze funkcjonowanie.	
5. Stworzenie systemu doradztwa i współpracy z Małymi i Średnimi Przedsiębiorstwami.	
6. Wsparcie przedsiębiorstw z zakresu ekonomii społecznej (spółdzielnie socjalne, itp.).	
7. Udział gminy w targach i imprezach branżowych. Promocja oferty inwestycyjnej gminy i promocja gospodarcza.	

Realizacja zadań 1 i 2 należy przede wszystkim do pierwszego typu działania, czyli inwestycji infrastrukturalnych. Celem budowy tej infrastruktury jest uzyskanie bezpośrednich inwestycji w produkcję lub usługi z wykorzystaniem uzbrojonych przez gminę terenów.

Proces decyzyjny w tej konkretnej sprawie powinien odbywać się według następującego schematu:

1. Określenie, jakiego rodzaju inwestycje mogłyby być lokalizowane przez przedsiębiorców w gminie. Rozeznanie takie następuje w oparciu o analizę rynku inwestycji.
2. Jakiego typu inwestycje gmina najbardziej chciałaby mieć na swoim terenie ?
3. Które działki gmina może oferować ?
4. Przygotowanie oferty

5. Projekt wstępny zawierający lokalizację, podstawowe charakterystyki inwestycji oraz szacunkową cenę i czas wykonania – na podstawie katalogów lub własnych doświadczeń.

### **Cel operacyjny 1.2**

#### **Zapewnienie pomocy instytucjonalnej rolnikom w zakresie racjonalizacji zagospodarowania terenów rolnych oraz reorientacja zawodowa osób odchodzących z rolnictwa.**

<b>Zadania</b>	<b>Partnerzy w realizacji zadań</b>
1. Szkolenia dla rolników i domowników w zakresie podejmowania dodatkowej działalności zbliżonej do rolnictwa.	Burmistrz Pilzna, Powiatowy Urząd Pracy, Ośrodek Doradztwa Rolniczego
2. Informacja zawodowa, usługi doradcze w zakresie wyboru nowego zawodu i osiągnięcia nowych umiejętności zawodowych.	
3. Szkolenia i kursy, mające na celu nabycie kwalifikacji i umiejętności zawodowych związanych z nowym zawodem.	
4. Tworzenie mikroprzedsiębiorstw.	
5. Zwiększenie powierzchni zalesionych terenów rolnych o niskiej wartości bonitacyjnej oraz gruntów rolnych pod uprawy ekologiczne.	Indywidualni właściciele gruntów (UM pełni rolę informacyjną, Starostwo Powiatowe – opinie i rejestry wniosków)

Rola gminy w realizacji tych zadań może być „pomocnicza”. Gmina może wspierać takie działania lub je inspirować ze względu na korzyści społeczne. Typ działań to przede wszystkim rozpoznanie sytuacji.

Poprzednia strategia stawiała zadania, które w większości są poza zakresem działań gminy. W aktualizacji uwzględniono przede wszystkim fakt, że po wejściu do UE zagadnienia rozwoju obszarów wiejskich oraz problemy rozwoju i określonego profilowania produkcji rolnej są zarządzane przez Sektorowe Programy Operacyjne. Ponadto gmina widzi główny problem raczej w pomocy w odejściu od rolnictwa.

Poza sprawą zalesiania, gmina nie może podjąć bezpośrednio działań np. mających na celu ukierunkowanie gospodarstw na nisze rynkowe. Produkcja rolna,

jej odpowiednie stymulowanie i modernizacja, znajduje się w programach unijnych, których beneficjentem nie jest gmina. Gminie pozostawiono przede wszystkim troskę o tę część ludności rolniczej, która pragnie zmienić zawód. Dlatego w uzupełnieniu strategii wprowadzamy przede wszystkim zadania polegające na szkoleniu. Na realizację tych zadań gmina może otrzymać środki unijne. Gmina może istotnie wpływać na decyzje gospodarcze podejmowane przez rolników poprzez szkolenia.

### **Cel operacyjny 1.3**

#### **Rozwój społeczeństwa informacyjnego i zwiększenie liczby osób korzystających z dostępu do sieci informatycznych. Podniesienie jakości i dostępności usług publicznych.**

Rozwój społeczeństwa informacyjnego jest jednym z najważniejszych priorytetów polityki strukturalnej. W starej strategii to zagadnienie nie było poruszone. Informatyzacja administracji jest obowiązkiem wynikającym z prawa dostosowawczego. Informatyzacja nie jest celem samym w sobie. W Narodowy Programie Rozwoju i innych dokumentach strategicznych zakłada się, że nie jest możliwe budowanie silnego ośrodka wzrostu, bez informatyzacji zarządzania gminą.

Problem informatyzacji pojawia się również w innych celach strategicznych związanych z edukacją wzrostem zatrudnienia i opieką zdrowotną. Realizacja poniższych zadań powinna być związana z realizacją zadań: 4.4.4, 4.1.4. Cel, jakim jest informatyzacja społeczeństwa to jeden z głównych celów strategii krajowej i podkarpackiej, ponieważ podnoszenie konkurencyjności gospodarki i wyrównywanie szans rozwojowych nie jest możliwe bez nowoczesnych technologii informatycznych i szeroko dostępnych usług sektora publicznego i biznesowego. Rozwojowi infrastruktury teleinformatycznej administracji publicznej służyć będzie zwiększenie oferty i poprawa jakości usług publicznych oraz rozwój i dostępność zasobów informacyjnych administracji w formie elektronicznej.



Zadania	Partnerzy w realizacji zadań
1. Budowa i wdrażanie systemów elektronicznych dla wspomagania zarządzania instytucjonalnego w administracji publicznej na poziomie gminy.	Rada Miejska, Urząd Marszałkowski
2. Przygotowanie lokalnych instytucji publicznych do elektronicznego obiegu dokumentów, elektronicznej archiwizacji dokumentów oraz rozwoju usług dla ludności z wykorzystaniem podpisu elektronicznego.	
3. Aktywny udział w tworzeniu zintegrowanego systemu informatycznego w administracji publicznej Województwa podkarpackiego.	
4. Wspieranie inicjatyw służących wymianie informacji, wiedzy i doświadczenia.	
5. Organizowanie form komunikacji społecznej oraz budowa i rozbudowa sieci informatycznych.	

## Cel strategiczny 2

### **Rozwój infrastruktury lokalnej służącej poprawie jakości środowiska przyrodniczego i lokalnych zasobów naturalnych.**

W zakresie problematyki rozwoju infrastruktury i poprawy jakości środowiska stara strategia formułuje następujące zadania:

- budowa sieci kanalizacyjnej obejmującej jak największy obszar gminy,
- rozbudowa i budowa oczyszczalni ścieków,

Wszystkie te zadania są realizowane w gminie Pilzno. W aktualizacji strategii konieczne było rozbudowanie i uszczegółowienie tych zagadnień. Inwestycje z zakresu ochrony środowiska w tym zwłaszcza gospodarka wodno – kanalizacyjna i odpadami stałymi znajdują się w centrum polityki regionalnej państwa jako członka UE.

Gospodarka wodno-ściekowa jest dziedziną, w której widoczne są duże opóźnienia w realizacji inwestycji, a znaczne zaniedbania występują zwłaszcza na terenach wiejskich. Prawidłowy i szybki jej rozwój spowoduje poprawę życia mieszkańców, wpłynie na poprawę środowiska naturalnego, zmniejszy koszty ponoszone z powodu jej niedostatecznego rozwoju i spowoduje zainteresowanie potencjalnych inwestorów naszą gminą.

W gospodarce wodno-ściekowej na terenie Gminy Pilzno należy położyć szczególny nacisk na następujące jej elementy:

- zmniejszenie ilości nie oczyszczonych ścieków odprowadzanych do wód powierzchniowych i podziemnych,
- stworzenie możliwości dostępu do dobrej jakościowo i wystarczającej ilościowo wody do celów bytowo-gospodarczych i przemysłowych,

### **Cel operacyjny 2.1**

#### **Zabezpieczenie zasobów wody i modernizacja systemu dostarczania wody pitnej dla mieszkańców Gminy**

Ten kierunek działania ma na celu stworzenie możliwości dostępu do dobrej jakościowo i wystarczającej ilościowo wody do celów bytowo - gospodarczych i przemysłowych. Zakłada się, że komunalne systemy zaopatrzenia w wodę będą modernizowane i rozbudowywane. Będą również budowane nowe ujęcia, stacje uzdatniania wody oraz sieci wodociągowe na terenach niedoinwestowanych, jak również rozbudowywane sieci wodociągowe na bazie już istniejących urządzeń posiadających rezerwy wydajności. Sieci wodociągowe będą łączone w ponadgminne systemy pierścieniowe, zasilane z kilku ujęć, co zapewni możliwość ciągłego podawania wody odbiorcom, mimo awarii czy okresowych braków wody na którymś z ujęć. Przewiduje się modernizację stacji uzdatniania wody, poprzez zmiany technologii uzdatniania wody oraz jej dezynfekcji.

Zadania	Partnerzy w realizacji zadań
1. Rozbudowa lub modernizacja sieci wodociągowych,	Rada Miejska, Burmistrz Pilzna, MZWiK w Pilźnie
2. Rozbudowa lub modernizacja ujęć wody oraz stacji uzdatniania wody ( w tym ochrona ujęć i źródeł wody pitnej).	

## Cel operacyjny 2.2

### **Maksymalizacja ilości ścieków odprowadzanych i oczyszczanych**

Rozwój gospodarki ściekowej na terenie Gminy Pilzno powinien być ukierunkowany na zwiększenie ilości obiektów podłączonych do kanalizacji sanitarnej, odprowadzającej ścieki sanitarne do oczyszczalni ścieków, zgodnie z zasadami określonymi w Krajowym programie oczyszczania ścieków komunalnych.

Realizacja tego kierunku działania będzie polegać na:

- wyposażeniu terenów o skoncentrowanej zabudowie („aglomeracja”) w systemy kanalizacji zbiorczej i oczyszczalni ścieków,
- wyposażeniu terenów o rozproszonej zabudowie w indywidualne (zagrodowe) oczyszczalnie ścieków do roku 2020.

Zadania	Partnerzy w realizacji zadań
1. Budowa lub modernizacja sieci kanalizacyjnych i sieci kanalizacji deszczowej	Rada Miejska, Burmistrz Pilzna, MZWiK w Pilźnie
2. Budowa lub modernizacja oczyszczalni ścieków lub innych urządzeń do oczyszczania, gromadzenia, odprowadzania i przesyłania ścieków	
3. Wspieranie powstawania przydomowych oczyszczalni ścieków oraz działania edukacyjne na rzecz stosowania nowoczesnych technologii gromadzenia i usuwania ścieków	

## Cel operacyjny 2.3

### **Zwiększanie zakresu segregacji i utylizacji odpadów komunalnych**

Zadania	Partnerzy w realizacji zadań
1. Organizowanie kompleksowych systemów zagospodarowania odpadów na poziomie lokalnym, obejmujące m.in. odbiór posegregowanych odpadów od mieszkańców, odzyskiwanie surowców wtórnych, recykling, kompostowanie odpadów organicznych, itp.	Rada Miejska, Burmistrz Pilzna,
2. Likwidacja nielegalnych wysypisk odpadów na terenach gminnych.	
3. Organizowanie wywozu odpadów niebezpiecznych	
4. Wdrażanie Gminnego Planu Gospodarki Odpadami	
5. Edukacja ekologiczna i Promocja Programu Gospodarki	

**Cel operacyjny 2.4****Zmniejszenie uciążliwości ruchu drogowego dla mieszkańców oraz podniesienie poziomu bezpieczeństwa ruchu drogowego, zwiększenie dostępności komunikacyjnej wybranych miejsc gminy.**

Dostępności komunikacyjna wybranych miejsc gminy jako problem ważny, został uznany jako zadanie strategiczne 2.4. Natomiast obecnie ze względu na zwiększone możliwości inwestycyjne dzięki funduszom UE, należało strategię poszerzyć o zagadnienia uciążliwości ruchu drogowego i bezpieczeństwa. Niektóre zadania łączą się z innymi celami operacyjnymi. Wykonanie zadania 2.4.4 może przyczynić się do realizacji celów strategicznych związanych z rozwojem przedsiębiorczości i zmniejszaniem bezrobocia. Formułowanie zadań w taki sposób by przyczyniały się one do realizacji kilku celów strategicznych czy operacyjnych ma na celu maksymalnie efektywne wykorzystanie środków europejskich. Jest oczywiste, że stara strategia – formułowana na długo przed przystąpieniem Polski do UE, nie brała pod uwagę tego problemu.

<b>Zadania</b>	<b>Partnerzy w realizacji zadań</b>
1. Budowa lub modernizacja dróg na obszarze gminy oraz drogowej infrastruktury towarzyszącej.	Rada Miejska, Burmistrz Pilzna, Starosta, Marszałek
2. Modernizacja infrastruktury drogowej służącej ograniczeniu hałasu i zanieczyszczenia związanego z intensywnym ruchem drogowym.	
3. Poprawienie dostępności komunikacyjnej działek inwestycyjnych.	
4. Budowa i poprawa dostępności dojazdowej do pól.	

**Cel operacyjny 2.5****Ochrona i rewitalizacja walorów przyrodniczych i krajobrazowych**

Stara strategia traktuje ten problem marginalnie. Problem ochrony i rewitalizacji walorów przyrodniczych jest tu ściśle związany z turystyką. W aktualizacji konieczne było rozbudowanie tego tematu, ze względu na samodzielną rolę przypisywaną mu w NPR. Ze względu na efektywność wykorzystania środków europejskich realizacja

tego celu strategicznego powinna być powiązana z realizacją celu strategicznego nr 3. Nie jest to jednak niezbędny warunek podjęcia realizacji poniższych zadań. Gmina, chcąc wypełnić misję powinna realizować - zgodnie z koncepcjami występującymi w polityce strukturalnej - poniższe zadania, nawet jeżeli nie przyczynią się one bezpośrednio do rozwoju turystyki.

Zadania	Partnerzy w realizacji zadań
1. Wdrażanie Gminnego Programu Ochrony Środowiska	Rada Miejska, Burmistrz Pilzna, Starosta, Marszałek
2. Ochrona obszarów i obiektów przyrodniczo cennych (tworzenie nowych form ochrony przyrody)	
3. Inwentaryzacja terenów zdegradowanych przeznaczonych do rekultywacji (tereny powojkowe i przemysłowe)	
4. Tworzenie miejsc atrakcyjnych turystycznie z uwzględnieniem miejsc cennych przyrodniczo oraz ochrona przyrody i kształtowanie postaw ekologicznych	
5. Promocja działań gminy związanych z ochroną i rewitalizacją walorów przyrodniczych i krajobrazowych	

## Cel operacyjny 2.6

### **Minimalizacja emisji zanieczyszczeń gazowych i pyłowych z lokalnych źródeł**

Sytuacja gminy w zakresie zanieczyszczenia powietrza jest niekorzystna. Ogólny wskaźnik kształtuje się na poziomie wyższym niż w podobnych gminach i ma tendencję wzrostową. Gmina powinna podjąć pracę nad określeniem źródeł zanieczyszczeń, będzie to odgrywać zasadniczą rolę przy podejmowaniu decyzji co do głównej domeny strategicznej.

W zależności od rezultatu tych badań, będzie można określić, jaki gmina może mieć rzeczywisty wpływ na wskaźniki rezultatu realizacji tego celu strategicznego. Po przeanalizowaniu źródeł zanieczyszczeń należy się zastanowić jak poprawić jakość powietrza, realizując wskazane zadania strategiczne. Działania prowadzące do poprawy jakości powietrza mogą uzyskać wsparcie z UE.

Przy zrównoważonym rozwoju gminy należy podejmować zadania dotyczące ochrony powietrza tylko tam, gdzie zostały przekroczone normy. Dopiero uznanie którejkolwiek z domen za główną, mogłoby usprawiedliwić działania szczególnie wysokiego poziomu ochrony powietrza.

Zadania	Partnerzy w realizacji zadań
1. Modernizacja i rozbudowa systemów ciepłowniczych i wyposażenie ich w instalacje ograniczające emisje zanieczyszczeń pyłowych i gazowych do powietrza	Rada Miejska, Burmistrz Pilzna,
2. Przekształcenie istniejących systemów ogrzewania obiektów użyteczności publicznej w systemy bardziej przyjazne dla środowiska, w szczególności ograniczenie "niskiej emisji".	
3. Działania edukacyjne na rzecz zmiany nośnika energii używanego do celów grzewczych w gospodarstwach indywidualnych. Kampanie informacyjne mające na celu podniesienie świadomości mieszkańców na temat stosowania paliw proekologicznych, energooszczędnych i niskoemisyjnych pieców.	
4. Budowa i wykorzystanie alternatywnych źródeł energii w tym zakładanie kolektorów słonecznych w obiektach użyteczności publicznej i gospodarstwach indywidualnych	
5. Termomodernizacja	

## Cel operacyjny 2.7

### **Zwiększenie bezpieczeństwa przeciwpowodziowego i podnoszenie retencyjności dorzeczy**

Ta problematyka nie występuje w starej strategii. Ze względu na efektywność realizację tego celu należy łączyć z celem strategicznym 3 (turystyka).

Należy zidentyfikować wszystkie miejsca zagrożone powodzią, dla każdego z nich określić działania mogące zabezpieczyć te miejsca np. poprzez regulację cieków wodnych, budowę wałów, tworzenie polderów itd., określić beneficjentów, powierzchnię chronionego terenu, straty których można uniknąć.

Nietechniczne metody ochrony przed powodzią w dłuższej perspektywie czasu należy uznać za najbardziej skuteczne. Szczególnie ważne jest określenie w miejscowych planach zagospodarowania przestrzennego, granic i sposobów zagospodarowania obszarów narażonych na niebezpieczeństwo powodzi (m.in. wyznaczanie niezabudowanych obszarów przeznaczonych do retencji nadmiaru wody).

Zadania	Partnerzy w realizacji zadań
1. Regulacja cieków wodnych (pogłębianie, zapory, stabilizacja brzegów, prace remontowe w korytach rzecznych, itd.), która poprawia bilans wodny i uwzględnia potrzebę ochrony przyrody.	Podkarpacki Zarząd Melioracji i Urządzeń Wodnych, Regionalny Zarząd Gospodarki Wodnej, Urząd Marszałkowski, UM,
2. Tworzenie polderów (włączając wykorzystanie naturalnych sposobów przeciwdziałania powodzi, takich jak obsadzanie roślinnością, zalesianie) oraz odtwarzanie naturalnych terenów zalewowych.	
3. Budowa i modernizacja wałów przeciwpowodziowych wraz z drogami dojazdowymi.	
4. Budowa i modernizacja zbiorników retencyjnych i stopni wodnych w ramach tzw. „małej retencji”.	
5. Wyznaczanie obszarów bezpośredniego i potencjalnego zagrożenia powodzią.	
6. Uporządkowanie systemów melioracyjnych.	

### Cel strategiczny 3:

#### **Stworzenie warunków do harmonijnego rozwoju turystyki i kultury oraz zabezpieczenie trwałości dziedzictwa kulturowego**

Rozwój turystyki przez władze gminy Pilzno uważany jest za szczególnie ważny kierunek rozwoju. Turystyka jest najczęściej wskazywana jako ewentualna główna domena wzrostu.

Siłą gminy jest położenie na obszarze chronionego krajobrazu oraz liczne walory przyrodnicze, historyczne i kulturalne, dlatego realizacja celu operacyjnego 2.5 znacznie przyczyni się do ich podniesienia.

Konieczne jest podjęcie analizy rynku i opracowanie prognozy ewentualnego zainteresowania turystycznego gminą.

W zakresie turystyki aktualizacja dotyczyła w zasadzie całego planowania strategicznego. Poprzednia strategia wymieniała następujące działania:

- stworzenie zaplecza wypoczynkowego i turystycznego w gminie,
- stworzenie tras turystycznych i ścieżek rowerowych,
- stworzenie bazy noclegowej, hotelowej i restauracyjnej,

W nowej strategii zagadnienie turystyki zostało bardzo rozbudowane. Gmina Pilzno – jak już wspominaliśmy - nie podjęła na razie decyzji, co do tego czy turystyka ma być główną domeną wzrostu. Jednak walory krajobrazowe gminy są uważane za ewentualnie główny czynnik przy budowie ośrodka wzrostu i realizacji misji gminy. W ciągu najbliższych lat strategia w zakresie rozwoju turystyki powinna polegać w zasadzie wyłącznie na ułatwieniach dla inwestorów prywatnych. Dopiero wyraźna tendencja zwykłowa wskaźników zainteresowania turystycznego gminą może skłonić do angażowania środków gminnych na budowę infrastruktury sportowo – turystycznej.

### **Cel operacyjny 3.1**

#### **Budowa i poprawa jakości bazy rekreacyjnej oraz zwiększenie liczby obiektów małej gastronomii**

Ważnym elementem aktualizacji było wyodrębnienie zadań dotyczących infrastruktury turystycznej.

Zadania	Partnerzy w realizacji zadań
1. Budowa i rozbudowa infrastruktury służącej rozwojowi aktywnych form turystyki	Burmistrz Pilzna, prywatni inwestorzy (partnerstwo publiczno-prywatne)
2. Infrastruktura noclegowa, gastronomiczna, informacyjno-recepcyjna i inna infrastruktura turystyczna	
3. Budowa nowych i przebudowa, rozbudowa istniejących obiektów sportowych (w szczególności sal gimnastycznych, basenów, boisk sportowych, hal sportowych)	

### **Cel operacyjny 3.2**

#### **Intensyfikacja promocji wartości krajobrazowych i rekreacyjnych Gminy oraz wspieranie inicjatyw kulturalnych w Gminie**

Wyodrębniona została, jako oddzielny cel operacyjny, intensyfikacja promocji turystyki. W starej strategii ten typ zadań nie jest wymieniany. Odpowiednia promocja i przygotowanie ofert turystycznych jest zasadniczo ważne dla zdecydowania w przyszłości, czy turystyka ma być czy nie ma być główną domeną rozwoju.



Rozbudowanie problemu promocji w aktualizacji wynika także z faktu, że możliwe jest uzyskanie środków europejskich na realizację tego celu.

Zadania	Partnerzy w realizacji zadań
1. Promocja walorów turystycznych Gminy	PTTK, RM, Burmistrz
2. Promowanie zorganizowanych form turystyki i agroturystyk. Współpraca z istniejącymi gospodarstwami agroturystycznymi.	Pilzna, prywatni inwestorzy
3. Promocja produktu regionalnego	
4. Zapewnienie szeroko dostępnej informacji w zakresie wydarzeń kulturalnych (uczestnictwo w targach, imprezach promocyjnych, artykuły sponsorowane w prasie, czasopismach branżowych, zamieszczanie informacji na stronach internetowych, wydawanie folderów, ulotek, broszur informacyjnych i promocyjnych itd.)	
5. Wspieranie inicjatyw społecznych oraz lokalnych twórców kultury	
6. Tworzenie nowych ofert programowych w zakresie kultury	
7. Współpraca z innymi gminami i instytucjami w zakresie wspólnej promocji i rozwoju międzygminnej infrastruktury turystycznej. Udział w budowie regionalnego systemu informacji turystycznej.	

### Cel operacyjny 3.3

#### **Tworzenie przestrzeni sprzyjającej rozwojowi turystyki**

Przy realizacji strategii i przechodzeniu na poziom Lokalnego Programu Rozwoju ważne jest rozróżnienie dwóch rodzajów uzasadnień projektów realizujących te zadania. Pierwsze uzasadnienie to wzrost zainteresowania turystycznego. Drugie zaś to wzrost wartości krajobrazu, który nie przekłada się na zwiększenie dochodu gminy lub realizację innych celów np. kulturalnych.

Zadania	Partnerzy w realizacji zadań
1. Podniesienie walorów krajobrazowych i turystycznych gminy poprzez zagospodarowanie centrów wsi	Burmistrz Pilzna, prywatni inwestorzy (partnerstwo publiczno-prywatne) Podkarpacka Regionalna Organizacja Turystyczna, organizacje społeczne
2. Zagospodarowanie otwartych cieków i zbiorników wodnych dla organizacji rekreacji wodnej	
3. Zagospodarowanie obszarów o wysokich wartościach krajobrazowych	
4. Budowa infrastruktury towarzyszącej dla obsługi ruchu turystycznego	
5. Zagospodarowanie obiektów i terenów o specyficznych walorach dla celów turystycznych	

Realizacja zadań celu 3.3 wiąże się także z realizacją zadań celu 2.5 (ochrona i rewitalizacja walorów przyrodniczych i krajobrazowych). Realizacja tego celu w sposób oczywisty zwiększa atrakcyjność turystyczną gminy. W poprzedniej strategii ta problematyka nie była poruszona. Ochrona środowiska - w tym oczywiście rewitalizacja walorów krajobrazowych, która będzie prowadzić do korzystnych efektów ekologicznych – jest samodzielnym, niezwykle ważnym elementem polityki strukturalnej UE, przeznaczono na to znaczne środki. Uzasadnia to rozróżnienie odpowiednich celów operacyjnych.

### **Cel operacyjny 3.4**

#### **Wykorzystanie i ochrona cennych zabytków Gminy, do kształtowania przestrzeni publicznej i tworzenia centrum miejscowości.**

W poprzedniej strategii jako kierunek rozwoju gminy nie jest zawarte pojęcie „Rewitalizacji”. Rewitalizacja jest jednym z ważnych celów polityki strukturalnej, dlatego w aktualizacji wyodrębniono cel operacyjny obejmujący trzy zadania. Rewitalizacja nie dotyczy tylko obiektów zabytkowych. Cel 3.4 merytorycznie wiąże się z celem 3.3 zwłaszcza z zadaniem 3.3.1. Rewitalizacja w tym ujęciu jest związana z zabezpieczaniem: antypożarowym, konserwatorskim. W nieco innym aspekcie należy rozumieć zadanie 3.4.3 w którym chodzi o klasyczną rewitalizację terenu zurbanizowanego. Poprzednia strategia nie wyodrębniała tego rodzaju działań. Polityka

strukturalna daje możliwość realizacji zadań rewitalizacyjnych poprzez udostępnienie środków finansowych.

Zadania	Partnerzy w realizacji zadań
1. Zabezpieczenie i renowacja obiektów zabytkowych	Burmistrz Pilzna, prywatni inwestorzy (partnerstwo publicznoprywatne), Dom Kultury
2. Prace konserwatorskie i adaptacyjne w budynkach o wartości architektonicznej wraz z zagospodarowaniem przyległego terenu	
3. Zagospodarowanie obiektów i terenów o specyficznych walorach dla celów turystycznych	
4. Odnowa centrum Pilzna	

Realizacja celu 3.4 powiązana jest ściśle z przedmiotem projektu jakim jest rewitalizacja centrum Miasta Pilzna wyznaczonego ścisłymi granicami w „Programie Rewitalizacji Obszaru Miejskiego Pilzna na lata 2006-2013”. Działanie to jest przedsięwzięciem bardzo rozległym, dzielącym się na kilka etapów.

#### **Cel strategiczny 4:**

#### **Dążenie do poprawy jakości życia mieszkańców oraz zapewnienie sprzyjających warunków społecznego rozwoju Gminy**

Cel ten wpisuje się w duży stopniu w cel strategiczny strategii Województwa Podkarpackiego, który brzmi: Wszechstronny rozwój kapitału społecznego, umożliwiający pełne wykorzystanie potencjału i możliwości rozwoju osobistego mieszkańców regionu.

#### **Cel operacyjny 4.1**

#### **Rozszerzanie oferty edukacyjnej oraz zorganizowanie elastycznego systemu edukacji w gminie**

Rozwój cywilizacyjny społeczeństwa i procesy globalizacyjne zachodzące we współczesnym świecie wymagają budowania społeczeństwa i gospodarki opartej

na wiedzy oraz wzmocnienia instytucji oświatowych w procesie kształcenia. Edukacja staje się platformą przedsięwzięć i działań prowadzących do rozwoju społeczeństwa opartego na wiedzy i kompetencjach. Główne kierunki działań powinny uwzględniać poprawę jakości i efektywności systemu edukacyjnego, umożliwić powszechny dostęp do systemów edukacji w krajach Unii Europejskiej, otworzyć system na środowisko i świat. Wymaga to podjęcia działań związanych z podniesieniem jakości kształcenia i doskonalenia zawodowego nauczycieli i osób prowadzących szkolenia, rozwijania umiejętności potrzebnych dla społeczeństwa wiedzy oraz otwartego społeczeństwa edukacyjnego. Konieczna jest poprawa szeroko pojętej infrastruktury uczelni.

Aktualizacja rozszerza zakres zadań i celów operacyjnych w zakresie edukacji. Polityka strukturalna kładzie duży nacisk na budowę zasobów rynku pracy, poprzez tworzenie miejsc pracy oraz odpowiednie przygotowanie zasobów ludzkich. Aktualizacja, w sposób wyraźny, wiąże systemy szkoleń i edukację z rynkiem pracy. W poprzedniej strategii problem rynku pracy występował w bardzo niewielkim stopniu.

W zadaniu 4.1.1 w aktualizacji rozwój zawodowy nauczycieli został związany z sytuacją na rynku pracy z sytuacją na rynku pracy Sformułowanie ze starej strategii „Zmiana profilu edukacyjnego na poziomie szkolnictwa średniego” skonkretyzowano w zadaniu 4.1.4. Takie sformułowanie wskazuje, że konkretne projekty rozwoju szkół, muszą być merytorycznie związane z potrzebami lokalnego rynku pracy. Oznacza to, że gmina może porozumieć się z inwestorem w sprawie zapewnienia wyszkolenia określonej ilości ludzi tak, by znaleźli oni zatrudnienie w nowej inwestycji. Na tego rodzaju projekt gmina może uzyskać środki finansowe z zewnątrz.

Zadania	Partnerzy w realizacji zadań
1. Programy rozwoju szkół zgodnego z potrzebami lokalnego rynku pracy; dotacje dla szkół na projekty rozwojowe. Stosowanie innowacyjnych, aktywnych metod nauczania.	Burmistrz Pilzna, MZESiP, Kuratorium Oświaty
2. Alternatywne formy edukacji przedszkolnej i szkolnej	
3. Organizowanie nowatorskich form opieki i organizacji czasu wolnego. W tym promocja zdrowego stylu życia wolnego od uzależnień	
4. Wspieranie rozwoju zawodowego nauczycieli	
5. Rozwijanie wychowania i kształcenia regionalnego. Tworzenie warunków do kształcenia ustawicznego.	

6. Pomoc dzieciom zdolnym i utalentowanym	
7. Wsparcie szkolnictwa niepublicznego	
8. Podnoszenie kwalifikacji kadr pomocy społecznej, szkolenie wolontariatu	

## **Cel operacyjny 4.2**

### **Wyrównywanie szans kształcenia i rozwoju młodego pokolenia**

Stworzenie odpowiednich warunków dzieciom i młodzieży z obszarów wiejskich, które umożliwią jednakowy start w dorosłe życie jest istotnym założeniem obecnej strategii.

Zadania	Partnerzy w realizacji zadań
1. Upowszechnienie dostępu do nauki języków obcych	Burmistrz Pilzna, MZESiP,
2. Wyposażenie wszystkich szkół w pracownie komputerowe z dostępem do Internetu	
3. Zorganizowanie w bibliotekach szkolnych centrów informacji multimedialnej i internetowej	
4. Tworzenie warunków do rozwoju uczestnictwa młodzieży w życiu społecznym i publicznym	

## **Cel operacyjny 4.3**

### **Rozwój infrastruktury oświatowej oraz poprawa stanu wyposażenia szkół na obszarze Gminy w sprzęt specjalistyczny i obiekty sportowe**

W poprzedniej strategii ujęte były m.in. zadania mające na celu poprawę bazy oświatowej i poziomu nauczania poprzez poprawę bazy lokalowej szkół, budowę sal gimnastycznych. Po wejściu do UE pojawia się możliwość uzyskania współfinansowania w realizacji zadań z tego zakresu. Cel operacyjny 4.2 powinien być realizowany w powiązaniu z celem operacyjnym 3.1.

Zadania	Partnerzy w realizacji zadań
1. Modernizacja istniejących bibliotek.	Burmistrz Pilzna, MZESiP,
2. Budowa nowych i przebudowa istniejących obiektów dydaktycznych i sportowych (w szczególności sal gimnastycznych, basenów, boisk)	
3. Budowa, rozbudowa i przebudowa infrastruktury technicznej i sanitarnej.	
4. Wyposażenie obiektów sportowych, dydaktycznych i społecznoedukacyjnych	

### Cel operacyjny 4.4

#### Wyrównywanie szans życiowych dla osób niepełnosprawnych

Problematyka objęta zakresem celów operacyjnych 4.3 i 4.4 jest w poprzedniej strategii ujęta bardzo ogólnie.

Aktualizacja bardzo rozbudowuje problematykę pomocy społecznej, przeciwdziałaniu bezrobociu i promocji zatrudnienia, wykluczeniu społecznemu. Realizacja celu operacyjnego 4.4 powinna być wykonywana w powiązaniu realizacją celu operacyjnego 1.2. Wspieranie działań sprzyjających aktywności życiowej osób i rodzin marginalizowanych i wykluczonych społecznie to sposób na równomierny rozwój społeczny.

Zadania	Partnerzy w realizacji zadań
1. Likwidacja barier społecznych i komunikacyjnych dla osób niepełnosprawnych	Burmistrz Pilzna, MOPS, MZEASiP,
2. Zorganizowanie klas integracyjnych w szkołach	
3. Realizowanie indywidualnych toków nauczania	
4. Rozwój i promocja usług doradczych dla osób niepełnosprawnych, dla organizacji pozarządowych i innych usługodawców dla działań zmierzających do integracji osób niepełnosprawnych	
5. Organizacja ośrodków i grup wsparcia dla osób niepełnosprawnych i starych.	

## Cel operacyjny 4.5

### **Wzrost zatrudnienia i aktywności zawodowej mieszkańców oraz przeciwdziałanie wykluczeniu społecznemu**

Przeciwdziałanie bezrobociu, promocja zatrudnienia oraz przeciwdziałanie wykluczeniu społecznemu jest jednym z najważniejszych celów polityki strukturalnej. Główne programy – w tym zakresie - które gmina może realizować i otrzymać na to środki strukturalne, polegają na szkoleniu i informacji o rynku pracy. Realizacja celu operacyjnego 4.4 powinna być związana z realizacją prawie wszystkich celów strategii.

Zadania	Partnerzy w realizacji zadań
1. Wsparcie realizacji programów innowacyjnych, zawierających nowatorskie podejście do problematyki przeciwdziałania bezrobociu wśród osób pozostających bez pracy.	RM, Burmistrz Pilzna, współpraca PUP, OHP, ODR,
2. Tworzenie programów specjalnych, innowacyjnych i inicjatyw lokalnych na rzecz zatrudnienia.	
3. Doradztwo i kursy szkoleniowe z zakresu aktywizacji zawodowej i doradztwa zawodowego	
4. Opracowywanie i uruchomienie baz danych o lokalnych rynkach pracy	
5. Szkolenia i kursy, mające na celu nabycie kwalifikacji i umiejętności zawodowych związanych z nowym zawodem	
6. Organizowanie i wspieranie ośrodków i grup wsparcia sprawujących opiekę nad rodzinami patologicznymi, rodzinami ze sfery ubóstwa, osobami chorymi i samotnymi	

## Cel operacyjny 4.6

### **Renowacja obszarów mieszkaniowych zagrożonych degradacją oraz poprawa bezpieczeństwa w gminie**

Ochrona obszarów mieszkaniowych przed degradacją oraz poprawa bezpieczeństwa są ze sobą przyczynowo powiązane. Problem ten w znacznie większym stopniu dotyczy miast.

Niemniej, ze względu na jego wielkie znaczenie społeczne należało umieścić go w aktualizacji. Oczywiście powiązanie tych zagadnień w jednym celu operacyjnym

nie znaczy, że nie mają one znaczenia autonomicznego. Zadania 4.5.3 i 4.5.4 mogą być samodzielnymi celami operacyjnymi.

Zadania	Partnerzy w realizacji zadań
1. Renowacja zabudowy budynków w tym obiektów infrastruktury społecznej.	Burmistrz Pilzna, OSP, Policja
2. Poprawa funkcjonalności struktury ruchu kołowego, ruchu pieszego i estetyki przestrzeni publicznych.	
3. Poprawa warunków funkcjonowania służb odpowiedzialnych za bezpieczeństwo w gminie.	
4. Zapobieganie przestępczości na obszarach gminy zagrożonych patologiami społecznymi.	

#### **Cel operacyjny 4.7**

#### **Przygotowanie odpowiedniego zasobu terenów pod budownictwo mieszkaniowe i rezydencjalne (letniskowe) oraz zwiększanie zasobów mieszkań socjalnych**

Zadania	Partnerzy w realizacji zadań
1. Przygotowanie planistyczne i geodezyjne	Burmistrz Pilzna,
2. Kompleksowe uzbrojenie infrastrukturalne terenów pod budownictwo mieszkaniowe	
3. Budowa nowych mieszkań socjalnych	
4. Modernizacja aktualnych zasobów mieszkaniowych	

#### **Cel operacyjny 4.8**

#### **Podniesienie jakości usług opieki zdrowotnej**

Zasadnicze kierunki działań w zakresie ochrony zdrowia powinny zmierzać przede wszystkim do zapewnienia bezpieczeństwa zdrowotnego. Konsekwencją sformułowanego celu nadrzędnego powinno być zmniejszenie zachorowalności oraz umieralności społeczeństwa. Cel ten realizowany będzie przede wszystkim poprzez



rozwój wczesnej diagnostyki, zwiększenie dostępności do usług medycznych, a także poprzez profilaktykę i promocję zdrowia.

Zadania	Partnerzy w realizacji zadań
1. Przebudowa, modernizacja obiektów związanych z infrastrukturą ochrony zdrowia, w taki sposób aby dostosować je do wymogów określonych w aktualnych przepisach prawa	Burmistrz Pilzna, RM, NZOZ
2. Wymiana wyeksploatowanych nośników energii na bardziej ekonomiczne i ekologiczne	
3. Przebudowa i wyposażenie sal zabiegowych	
4. Zakup systemów informatycznych poprawiających zarządzanie w tym: zakup sprzętu komputerowego	
5. Modernizację oraz zakup nowych urządzeń medycznych m. in. Sprzętu do diagnostyki, terapii i rehabilitacji.	
6. Rozszerzenie usług specjalistycznych	
7. Udział Gminy w realizacji zadań z zakresu promocji i profilaktyki zdrowia	

#### Cel operacyjny 4.9

##### Wzmocnienie społeczeństwa obywatelskiego

Prawdziwy rozwój społeczności lokalnych możliwy jest wyłącznie w oparciu o świadome i sprawne organizacyjnie społeczeństwo obywatelskie, w którym mieszkańcy mają poczucie odpowiedzialności za sprawy publiczne, podejmują inicjatywę we wszystkich dziedzinach życia. Kształtowanie wiedzy i postaw obywatelskich powinno odbywać się na każdym etapie rozwoju człowieka, zarówno w rodzinie, jak i w instytucjach publicznych, np. w szkole.

Zadania	Partnerzy w realizacji zadań
1. Wzrost efektywności i skuteczności zaspokajania potrzeb różnych grup społecznych.	RM, Burmistrz Pilzna, Organizacje Pozarządowe, lokalni liderzy, społeczność lokalna
2. Poprawa współpracy międzysektorowej pomiędzy sektorem pozarządowym a administracją publiczną.	
3. Wzmocnienie roli organizacji pozarządowych w kształtowaniu polityki gminy i tworzenie warunków do zwiększenia ich aktywności.	

4. Wdrażanie Gminnego Programu Współpracy z Podmiotami Prowadzącymi Działalność Pożytku Publicznego.	
5. Stworzenie warunków do powstania inicjatyw i struktur funkcjonujących na rzecz społeczności lokalnych.	

## 15 WDRAŻANIE STRATEGII I ŹRÓDŁA FINANSOWANIA

Przy tworzeniu Strategii Rozwoju określone zostały cele specyficzne dla gminy. Realizacja tych celów przez gminę w zakresie posiadanych kompetencji możliwa jest pod warunkiem uzyskania odpowiednich środków. Poza własnymi środkami budżetowymi, których dysponentem jest wyłącznie samorząd gminny, ważnym źródłem finansowania zadań wynikających ze strategii są fundusze UE oraz inne fundusze celowe. Warunkiem pozyskania tych środków jest zbieżność celów Strategii w krajowych i wspólnotowych dokumentach strategicznych.

Strategię gminy wspomagają dokumenty planistyczne i programowe, precyzujące zarówno diagnozę stanu obecnego jak i działania niezbędne do podjęcia w poszczególnych obszarach działalności gminy, w celu osiągnięcia określonego stanu – zakładanego poziomu rozwoju społeczno-gospodarczego.

## **16 Nawiązanie do strategicznych dokumentów rozwoju społeczno – gospodarczego Gminy Pilzno**

Strategia rozwoju społeczno gospodarczego gminy Pilzno jest powiązana z następującymi dokumentami określającymi warunki rozwoju gminy Pilzno, powiatu dębickiego, województwa podkarpackiego i kraju:

1. Planem Rozwoju Lokalnego Gminy Pilzno na lata 2004 – 2013,
2. Planem Rozwoju Pilzno na lata 2005-2008,
3. Programem Rewitalizacji Obszaru Miejskiego Pilzno na lata 2006-2013
4. Studium Uwarunkowań i Kierunków Zagospodarowania Przestrzennego Miasta i Gminy Pilzno,
5. Strategią Rozwoju Województwa Podkarpackiego 2007 – 2020
6. Strategią Rozwoju Kraju na lata 2007 – 2015
7. Narodową Strategią Spójności 2007 – 2013
8. RPO Województwa Podkarpackiego na lata 2007-2013
9. Wieloletnim Planem Inwestycyjnym Gminy Pilzno do 2015 r.
10. Powiązaniem celów Programu Rewitalizacji Obszaru Miejskiego Pilzno z priorytetami dokumentów strategicznych określających rozwój Pilzno, powiatu dębickiego, województwa podkarpackiego i kraju.

### **1. Plan Rozwoju Lokalnego Gminy Pilzno na lata 2004 – 2013**

Misją Planu Rozwoju Lokalnego Gminy Pilzno jest to, aby gmina była wiodąca w województwie podkarpackim, kreująca rozwój małej i średniej przedsiębiorczości - zwłaszcza przetwórstwa rolno-spożywczego, rolnictwa, w tym ekologiczne, agro i ekoturystyki dla podniesienia poziomu życia mieszkańców i współpracy gospodarczej z innymi regionami Polski i Unii Europejskiej oraz krajami za wschodnią granicą Polski.

Tak sformułowana misja pozwala określić wizję gminy Pilzno , która brzmi: „W 2013 roku Gmina Pilzno wykorzystując położenie geograficzne, walory przyrodnicze, potencjał intelektualny i ekonomiczny mieszkańców, będzie ważnym ośrodkiem gospodarczym, turystycznym i kulturalnym, tworząc dla gmin i firm Podkarpacia

i Małopolski zaplecze komunikacyjne, logistyczne i marketingowe do rozwoju współpracy z regionami Polski i Unii Europejskiej oraz partnerami zza wschodniej granicy Polski”.

„Rozwój małych i średnich firm, rolnictwa agro i ekoturystyki wpłynie na poziom życia mieszkańców i osiągnięcie przez gminę rozwoju na poziomie standardów europejskich”.

„Odpowiedni poziom infrastruktury technicznej i społecznej, estetyka gminy, jej walory przyrodnicze i ekonomiczne przyciągać będą podróżnych, turystów oraz inwestorów krajowych i zagranicznych.

Mieszkańcy gminy będą żyli w poczuciu bezpieczeństwa osobistego, bez zagrożeń ze strony patologii społecznych, dumni ze swego dziedzictwa kulturowego oraz sukcesów osobistych i zawodowych współobywateli współpracujących z szacunkiem wzajemnym i tolerancją”.

## **2. Plan Rozwoju Pilzna na lata 2005-2008**

Plan Rozwoju Pilzna to kompleksowy dokument planujący rozwój społeczno-gospodarczy na lata 2005-2008. Plan bazuje na atutach miasta, tych naturalnych i tych stworzonych przez człowieka, wykorzystując je dla dobra społeczności lokalnej i rozwoju regionu.

Plan Rozwoju Pilzna na lata 2005-2008 zawiera następujące elementy:

- ❑ analiza wyjściowego stanu społeczno-gospodarczego miasta,
- ❑ określenie celów, wizji i misji miasta,
- ❑ ustalenie konkretnych działań, które pozwolą na realizację określonych celów w założonym odcinku czasu,
- ❑ sprecyzowanie planu finansowego na określone planem lata i źródeł jego finansowania (własnych, z budżetu państwa, ze środków prywatnych, środków Unii Europejskiej),
- ❑ sposoby oceny i monitorowania planu oraz jego promocji.

Plan Rozwoju Pilzna na lata 2005-2008 zawiera zbiór konkretnych przedsięwzięć i działań, będąc jednocześnie otwartym na nowe inicjatywy, które będą mogły pozytywnie wpływać na rozwój społeczno-gospodarczy Pilzna w omawianym okresie czasu i w perspektywie na lata następne.

### **3. Program Rewitalizacji Obszaru Miejskiego Pilzna na lata 2006-2013**

Program rewitalizacji jest dokumentem wieloletnim, wielozadaniowym, zawierającym opis działań potrzebnych dla rozwoju gospodarczego rewitalizowanego obszaru miejskiego Pilzna. Określa także sposób rozwiązywania problemów społecznych na obszarze miejskim zdegradowanym tak technicznie jak i społecznie. Program może się przyczynić nie tylko do poprawienia stanu technicznego infrastruktury wodociągowej, kanalizacyjnej, elektrycznej, ale przede wszystkim poprawienia stanu nawierzchni dróg oraz umożliwić remonty budynków mieszkalnych i obiektów użyteczności publicznej w obszarach wyznaczonych w tym programie jako obszary do rewitalizacji.

### **4. Studium Uwarunkowań i Kierunków Zagospodarowania Przestrzennego Miasta i Gminy Pilzno**

Ustawa o zagospodarowaniu przestrzennym przewiduje konieczność uwzględnienia sześciu uniwersalnych priorytetów zagospodarowania przestrzennego, odnoszących się do studiów zarówno obszarów gmin (miast), jak też województw. Wśród nich są:

- wymagania ładu przestrzennego, urbanistyki i architektury,
- walory architektoniczne i krajobrazowe,
- wymagania ochrony środowiska przyrodniczego, zdrowia oraz bezpieczeństwa ludzi i mienia, a także wymagania osób niepełnosprawnych,
- wymagania ochrony dziedzictwa kulturowego i dóbr kultury,
- walory ekonomiczne przestrzeni i prawo własności,
- potrzeby obronności i bezpieczeństwa państwa.

Czołowe miejsce zajmuje ład przestrzenny, implikujący pozostałe priorytety. Uzyskanie ładu przestrzennego jest więc generalnym oraz uniwersalnym celem zagospodarowania obszaru gminy. Jest przy tym interpretowane jako racjonalna organizacja jego przestrzeni w obecnych granicach administracyjnych. Racjonalność ta opiera się przede wszystkim na jednoczesnym respektowaniu i wzajemnym skoordynowaniu wielu odmiennych, a niekiedy sprzecznych ze sobą motywów – czyli

celów warunkujących kompleksowe zachowanie ładu przestrzennego. Ze względu na te motywy można szczególnie wyróżnić:

- ład ekologiczny, zmierzający do minimalizowania obciążeń antropogenicznych środowiska, ochrony najcenniejszych zasobów i przywracanie utraconej równowagi,
- ład społeczny, zapewniający jak najkorzystniejsze warunki życia ludności wynikające z cech przestrzeni przyrodniczej i gospodarczej,
- ład ekonomiczny, umożliwiający aktywizację gospodarczą, w tym pomnażanie kapitału oraz rozwój gospodarki rynkowej na całym obszarze zamieszkania (ogólnie ład ekonomiczny w kontekście przestrzennym zmierza do osiągnięcia maksimum korzyści ekonomicznych dla wszelkiego typu podmiotów przy minimalnym ich obciążeniu kosztami wynikającymi ze sposobu zagospodarowania przestrzeni),
- ład funkcjonalny, zapewniający maksimum sprawności koegzystencji wszelkich funkcji gospodarczych, społecznych i ekologicznych w relacjach przestrzennych na obszarze gminy i w konkretnym jej sąsiedztwie,
- ład estetyczny, tworzący krajobraz przyrodniczo – gospodarczy na obszarze gminy o możliwym do osiągnięcia poziomie walorów estetycznych,
- ład duchowy, rozumiany jako skuteczna ochrona zasobów kultury niematerialnej, zwłaszcza specyficznej dla regionu tożsamości regionalnej, a także odbudowa i kształtowanie pożądanych więzi społecznych.

Wymienione aspekty ładu przestrzennego, stanowiące 6 celów warunkujących jego osiągnięcie uwzględniają w całości priorytety wymienione w rozdziale 1 ustawy o zagospodarowaniu przestrzennym. Ich realizacja powinna być oparta na działaniach mających bezpośredni wyraz w ustaleniach miejscowych planów zagospodarowania przestrzennego stanowiących główny instrument realizacji celów gminnej polityki przestrzennej.

## **5. Strategia Rozwoju Kraju na lata 2007-2015**

Strategia Rozwoju Kraju jest nadrzędną wieloletnią strategią rozwoju społeczno-gospodarczego kraju, stanowiącą bazę odniesienia dla innych strategii i programów,

która powinna stanowić użyteczne narzędzie zarówno dla polityki wewnętrznej, jak i odpowiadać potrzebie elastycznego odnoszenia się do propozycji unijnych. Dokument ten jest przesłanką dla przygotowywania Narodowych Strategicznych Ram Odniesienia (NSRO) i programów operacyjnych, a także rządowych i samorządowych programów rozwoju.

Cel główny oraz cele strategiczne, a także problemy społeczno-gospodarcze wynikające z zapóźnień rozwojowych oraz niedoinwestowania polskiej gospodarki pozwalają wyodrębnić priorytety, określające główne obszary działań, dzięki którym możliwe będzie osiągnięcie celów SRK.

Priorytetami są:

- wzrost konkurencyjności i innowacyjności gospodarki,
- poprawa stanu infrastruktury podstawowej: technicznej i społecznej,
- wzrost zatrudnienia i podniesienie jego jakości,
- budowa zintegrowanej wspólnoty, systemu bezpieczeństwa i zasad współpracy,
- rozwój regionalny i podniesienie spójności terytorialnej kraju.

Strategia Rozwoju Kraju pomoże efektywnie wykorzystać przez Polskę środki rozwojowe na realizację celów społeczno-gospodarczych w latach 2007-2015. Pozwoli też właściwie wykorzystać środki finansowe pochodzące z Unii Europejskiej na lata 2007-2013, przeznaczone na cele polityki spójności, wspólnej polityki rolnej i wspólnej polityki rybackiej.

## **6. Narodowa Strategia Spójności 2007 –2013**

**Celem strategicznym** Narodowej Strategii Spójności jest podjęcie i uruchomienie przedsięwzięć, które zapewnią utrzymanie gospodarki na ścieżce wysokiego wzrostu, w następstwie wzmocnienia konkurencyjności regionów i przedsiębiorstw oraz wzrostu zatrudnienia, przy zapewnieniu wyższego poziomu spójności społecznej, gospodarczej i terytorialnej.

Realizacja celu strategicznego Narodowej Strategii Spójności będzie odbywać się poprzez cele szczegółowe. Zdefiniowane one zostały w odpowiedzi na wyzwania

odnowionej Strategii Lizbońskiej oraz na podstawie wniosków wynikających z analizy słabych i mocnych stron polskiej gospodarki, także szans i zagrożeń przed nią stojących.

W świetle tych założeń przyjęto trzy cele szczegółowe:

- Utrzymanie gospodarki na ścieżce wysokiego wzrostu gospodarczego;
- Wzmocnienie konkurencyjności regionów i przedsiębiorstw oraz wzrost zatrudnienia;
- Podniesienie poziomu spójności społecznej, gospodarczej i terytorialnej.

Realizacja **pierwszego z celów szczegółowych** wymaga kontynuowania polityki gospodarczej w kierunku utrzymania równowagi makroekonomicznej i stabilizacji finansowej, utrwalenia tendencji spadku inflacji i deficytu budżetowego, kontynuowania przekształceń własnościowych i prywatyzacji jednostek sektora publicznego, ograniczania barier administracyjnych i prawnych dla rozwoju przedsiębiorczości i prowadzenia działalności gospodarczej, a także ukierunkowania pomocy publicznej na wspomaganie najbardziej efektywnych i konkurencyjnych firm.

Realizacja **drugiego celu szczegółowego** wymaga poprawy wizerunku Polski i jej regionów jako miejsca atrakcyjnego dla inwestowania i pracy, zapewnienia dostępności do sprawnie działającej i bezpiecznej infrastruktury transportowej oraz kierowania środków na infrastrukturę środowiskową celem wzmocnienia synergii pomiędzy ochroną środowiska, a wzrostem gospodarczym. Jednocześnie priorytetem będzie zmniejszenie uzależnienia od energii tradycyjnej poprzez poprawę efektywności energetycznej i zwiększenie udziału energii odnawialnej w energii ogółem.

Realizacja **trzeciego celu szczegółowego** wymaga przeciwdziałania dalszemu pogłębianiu się różnicowań przestrzennych i społecznych, uruchomienia procesów zmniejszających i zapobiegających różnicowania w poziomie rozwoju gospodarczego pomiędzy regionami bogatymi i biednymi poprzez podniesienie poziomu produktu krajowego brutto, zmniejszenie różnicowań w wykorzystaniu zasobów ludzkich poprzez zmniejszenie stopy bezrobocia, eliminowanie barier dostępności regionów peryferyjnych poprzez ich lepsze powiązanie z obszarami centralnymi.

Narodowa Strategia Spójności będzie realizowana przy pomocy Programów Operacyjnych (PO), zarządzanych przez Ministerstwo Rozwoju Regionalnego oraz Regionalnych Programów Operacyjnych (RPO), zarządzanych przez samorządy



poszczególnych województw. Na szczeblu centralnym realizowane będą cztery główne programy, co zapewni koordynację działań wewnątrz programów i ograniczenie administracji niezbędnej do zarządzania programami takimi jak:

- 16 Regionalnych Programów Operacyjnych (RPO),
- Program Operacyjny Rozwój Polski Wschodniej,
- Program Operacyjny Infrastruktura i Środowisko,
- Program Operacyjny Kapitał Ludzki,
- Program Operacyjny Konkurencyjna Gospodarka,
- Program Operacyjny Pomoc Techniczna.

Cele i priorytety w/w programów horyzontalnych i operacyjnych są zgodne z „Programem Rewitalizacji Obszaru Miejskiego Pilzna na lata 2006 - 2013”.

Powiązanie celów nadrzędnych, szczegółowych z „Programem Rewitalizacji Obszaru Miejskiego Pilzna na lata 2006 - 2013” i z priorytetami dokumentów strategicznych określających rozwój Pilzna i regionu podkarpackiego pokazuje matryca logiczna.

## **7. RPO Województwa Podkarpackiego na lata 2007 – 2013.**

W warunkach szybko postępującej internacjonalizacji i globalizacji gospodarek i społeczeństw światowych strategicznego znaczenia nabiera innowacyjność i konkurencyjność państw, a przede wszystkim poszczególnych regionów.

W porównaniu z rozwiniętymi regionami Europy i Polski gospodarka województwa charakteryzuje się niskim poziomem innowacyjności. Dlatego konieczne jest uruchomienie na poziomie regionalnym mechanizmów stymulujących współpracę pomiędzy sektorem gospodarki i nauki, wykorzystując przy tym regionalny system innowacji. Szczególnie sektor naukowo badawczy powinien skierować do gospodarki ofertę praktycznego wykorzystania wiedzy, jaką dysponuje w zakresie komercjalizacji wynalazków i rozwiązań racjonalizatorskich. Ponadto należy zwrócić uwagę na transfer kadr ze szkół wyższych do firm innowacyjnych. Należy mieć również na uwadze współpracę pomiędzy sektorem nauki realizującej prace naukowo – badawcze zgodne z potrzebami przedsiębiorców a z drugiej strony zachęcających przedsiębiorców do podejmowania współpracy ze środowiskiem nauki poprzez wdrażanie wyników współpracy w przedsiębiorstwach. konieczne jest również podejmowanie szerokich

działań promocyjnych znaczenia badań naukowych dla wzmocnienia konkurencyjności gospodarki województwa. Należy mobilizować niewykorzystany endogeniczny potencjał gospodarczy województwa jego zasoby pracy oraz zwiększyć tempo przystosowywania przedsiębiorstw i pracowników o aktualnych warunków rynkowych. RPO Województwa Podkarpackiego **priorytet 2 Konkurencyjna i innowacyjna gospodarka** ma na uwadze tworzenie warunków dla wzrostu konkurencyjności gospodarki poprzez rozwijanie przedsiębiorczości, zwiększanie jej innowacyjności oraz odniesienie atrakcyjności inwestycyjnej regionu.

Realizację priorytetu określają następujące cele:

- Poprawa konkurencyjności przedsiębiorstw i ich produktów.
- Zbudowanie sieci nowoczesnych podmiotów gospodarczych stosujących innowacje technologiczne i organizacyjne przy wykorzystaniu potencjału naukowo-technicznego regionu oraz kontaktów zewnętrznych.
- Wykorzystanie potencjału badawczo-rozwojowego regionu.
- Wzmocnienie regionalnego systemu innowacji.
- Przywrócenie walorów użyteczności publicznej i gospodarczej terenom zdegradowanym.
- Zwiększenie atrakcyjności obszarów wiejskich dla celów inwestycyjnych.

Cele zostaną zrealizowane poprzez następujące działania:

- wsparcie kapitałowe MMŚP
- instytucje otoczenia biznesu,
- regionalny system innowacji,
- wielofunkcyjny rozwój obszarów wiejskich,
- rewitalizacja obszarów zdegradowanych.

## 17 MONITORING

Monitoring prowadzony dwuetapowo:

1. Monitoring całościowy – dokonywany każdego roku
2. Monitoring projektowy – dokonywany po zakończeniu każdego projektu

Sposób monitoringu:

1. konsultacje społeczne
2. arkusze monitorujące
3. sprawozdania Burmistrza oraz koordynatorów projektu.

Monitoring dokonywany raz na rok, przedstawiany Radzie Miejskiej do zaakceptowania. Monitoring będzie obejmował ocenę stopnia osiągnięcia założonych rezultatów.

Konsultacje społeczne organizowane przy współudziale lokalnych partnerów. Prowadzone dwa razy w roku, w formie spotkań tematycznych. Konsultacje społeczne będą inicjowaniem współpracy pomiędzy sektorami. Współpraca ta będzie dookreślona w corocznie uchwalanym Programie Współpracy z Organizacjami Pozarządowymi. Rada Konsultacyjna, będzie dokonywać również monitoringu strategii w oparciu o ankiety ewaluacyjne rozsyłane do lokalnych partnerów. Zbiorcze zestawienie wyników tych ankiet będzie miało znaczący wpływ na dokonywanie uzupełnień strategii.

Informacja o dokumencie będzie opublikowana w prasie lokalnej i regionalnej oraz na stronie internetowej Urzędu Miejskiego.

Przykładowe wskaźniki rezultatu i oddziaływania projektów realizowanych w ramach poszczególnych celów operacyjnych, w oparciu o które będzie dokonywany monitoring :

**1) w ramach celu 1.1.:**

- Powierzchnia uzbrojonego terenu
- Powierzchnia terenów inwestycyjnych z dostępem do sieci wodociągowej
- Powierzchnia terenów inwestycyjnych z dostępem do sieci kanalizacji sanitarnej
- Powierzchnia terenów inwestycyjnych objęta działaniem oczyszczalni ścieków
- Powierzchnia terenów inwestycyjnych z dostępem do sieci kanalizacji deszczowej
- Cena gruntów inwestycyjnych, które stały się lepiej dostępne (w okresie 2 latach)
- Stosunek nowouzbrojonych terenów do wszystkich terenów inwestycyjnych w gminie

**2) w ramach celu 1.2.**

- Udział rolników i domowników deklarujących podjęcie dodatkowej działalności zbliżonej do rolnictwa
- Liczba osób, które ukończyły szkolenia
- Liczba osób, które zmieniły swój status na skutek doradztwa
- Liczba osób kontynuujących zatrudnienie po zakończeniu ustania subsydiowania zatrudnienia
- Udział osób, które zdobyły zatrudnienie poza rolnictwem w ogólnej liczbie uczestników projektu
- Udział osób deklarujących podjęcie zatrudnienia poza rolnictwem [*Udział osób deklarujących podjęcie zatrudnienia poza rolnictwem w ogólnej liczbie kończących projekt*]
- Udział osób, które zdobyły nowy zawód po zakończeniu realizacji projektu [*Udział osób, które zdobyły nowy zawód po zakończeniu realizacji projektu w ogólnej liczbie kończących projekt*]
- Liczba miejsc pracy poza rolnictwem na obszarach wiejskich obsadzonych przez osoby przekwalifikowane

### **3) w ramach celu 1.3.**

- Ilość instytucji publicznych posiadających szerokopasmowy dostęp do Internetu
- Ilości portali umożliwiającej kontakt on-line obywatela z jednostką publiczną
- Skrócenie czasu obsługi interesantów
- Liczba instytucji publicznych posiadających dostęp do szerokopasmowego Internetu
- Liczba hostów w jednostkach administracji publicznej z dostępem do szerokopasmowego Internetu
- Liczba pracowników instytucji publicznych wykorzystujących technologie informacyjne
- Liczba jednostek publicznych, które wdrożyły podpis elektroniczny
- Liczba spraw załatwianych on-line
- Liczba osób korzystających z usług publicznych on-line
- Liczba spraw rozpatrywanych z wykorzystaniem systemów obiegu dokumentów
- Liczba działających procedur administracyjnych, dostępnych obywatelowi on-line
- Liczba pracowników jednostek publicznych z dostępem do systemów zarządzania i portali intranetowych
- Skrócenie czasu obsługi interesantów

### **4) w ramach celu 2.3.**

- Liczba gospodarstw domowych/budynków podłączonych do sieci wodociągowej
- Liczba osób korzystających z sieci wodociągowej
- Długość sieci wodociągowej na terenie gminy
- Stosunek ilości budynków podłączonych do wodociągu do wszystkich budynków w gminie
- Powierzchnia terenów inwestycyjnych z dostępem do sieci wodociągowej
- Liczba gospodarstw domowych/budynków podłączonych do sieci kanalizacji sanitarnej
- Liczba osób korzystających z sieci kanalizacji sanitarnej
- Długość sieci kanalizacji sanitarnej na terenie gminy

- Powierzchnia terenów inwestycyjnych z dostępem do sieci kanalizacji sanitarnej
- Liczba gospodarstw domowych/budynków obsługiwanych przez stację uzdatniania wody
- Powierzchnia terenów inwestycyjnych objęta działaniem stacji uzdatniania wody
- Poziom wskaźników fizykochemicznych uzdatnionej wody
- Liczba gospodarstw domowych/budynków obsługiwanych przez oczyszczalnię ścieków
- Stosunek ilości budynków podłączonych do wodociągu do wszystkich budynków w gminie
- Powierzchnia terenów inwestycyjnych objęta działaniem oczyszczalni ścieków
- Wykorzystywana moc przerobowa zmodernizowanej oczyszczalni ścieków
- Przepustowość zmodernizowanej oczyszczalni ścieków
- Ilość oczyszczonych ścieków
- Poziom wskaźników fizykochemicznych oczyszczonych ścieków
- Długość sieci kanalizacji deszczowej na terenie gminy
- Powierzchnia terenów inwestycyjnych z dostępem do sieci kanalizacji deszczowej
- Liczba gospodarstw domowych obsługiwanych przez składowisko odpadów
- Powierzchnia terenów inwestycyjnych objęta działaniem składowiska odpadów
- Liczba gospodarstw domowych objętych programem selektywnej zbiórki odpadów
- Ilość odpadów poddawanych segregacji
- Ilość odpadów poddawanych recyklingowi
- Liczba pojemników stosowanych do selektywnej zbiórki odpadów
- Liczba mieszkańców objętych selektywną zbiórką odpadów
- Ilość wody konsumowanej (w okresie 1 roku)
- Ilość ścieków odprowadzonych i oczyszczonych (w okresie 1 roku)
- Ilość odpadów poddawanych segregacji (w okresie 1 roku)
- Ilość odpadów poddawanych recyklingowi (w okresie 1 roku)

**5) w ramach celu 2.7.**

- Liczba zmodernizowanych systemów ciepłowniczych
- Długość wybudowanej sieci ciepłowniczej
- Długość zmodernizowanej sieci ciepłowniczej
- Powierzchnia terenu zabezpieczonego przed powodzią
- Liczba miejscowości zabezpieczonych przed powodzią
- Zanieczyszczenie na obszarze oddziaływania inwestycji (w okresie 1 roku)
- Liczba osób pozytywnie oceniających rezultaty w zakresie poprawy ochrony przeciwpowodziowej

**6) w ramach celu 3.3.**

- Liczba nowych miejsc pracy powstała w wyniku realizacji projektów turystycznych i kulturalnych,
- Liczba osób korzystających z nowej lokalnej bazy kulturalnej i turystycznej,
- Liczba nowych przedsiębiorstw na obszarze zdefiniowanym przez beneficjenta,
- Liczba turystów na obszarze oddziaływania inwestycji (w okresie 1 roku),
- Liczba korzystających z nowych ofert programowych w zakresie kultury i turystyki,
- Stałe miejsca pracy w obszarze kultury i turystyki.

**7) w ramach celu 4.3.**

- Liczba dzieci w przedszkolach korzystających z wybudowanej/zmodernizowanej infrastruktury
- Liczba uczniów w szkołach korzystających z wybudowanej/zmodernizowanej infrastruktury edukacyjnej
- Liczba osób korzystających z obiektów infrastruktury społeczno-edukacyjnej
- Liczba wychowanków placówek oświatowych korzystających z infrastruktury edukacyjnej
- Liczba osób korzystających z biblioteki

- Liczba osób korzystających z obiektów dydaktycznych
- Liczba uczniów w szkołach korzystających z wybudowanej/zmodernizowanej infrastruktury sportowej
- Liczba osób korzystających z obiektów sportowych
- Liczba osób, które ukończyły na miejscu szkołę średnią
- Liczba osób, które ukończyły na miejscu gimnazjum
- Liczba osób, które ukończyły na miejscu szkołę ponadgimnazjalną
- Liczba osób, które ukończyły na miejscu szkołę podstawową

**8) w ramach celu 4.8.**

- Liczba pacjentów lokalnych ośrodków zdrowia
- Liczba osób niepełnosprawnych korzystających z obiektów infrastruktury społecznej i ochrony zdrowia
- Różnica w kosztach stałych ośrodków zdrowia z uwzględnieniem wskaźnika inflacji
- Liczba ośrodków wyposażonych w sprzęt medyczny
- Liczba wykonanych badań sprzętem medycznym
- Koszty utrzymania obiektów (zużycia energii elektrycznej, ciepłej, gazu)
- Liczba osób korzystających z usług ochrony zdrowia na miejscu
- Średni czas oczekiwania na świadczone usługi
- Liczba osób poddanych diagnostyce

**9) w ramach celu 4.9.**

- Liczba organizacji pozarządowych
- Liczba mieszkańców aktywnie uczestniczących w organizacjach pozarządowych
- Liczba zadań zleczanych przez Urząd Gminy organizacjom pozarządowym